

PUNCH-NEEDLE-LÄMMCHEN ✂️ €

VON LUCY ROWAN

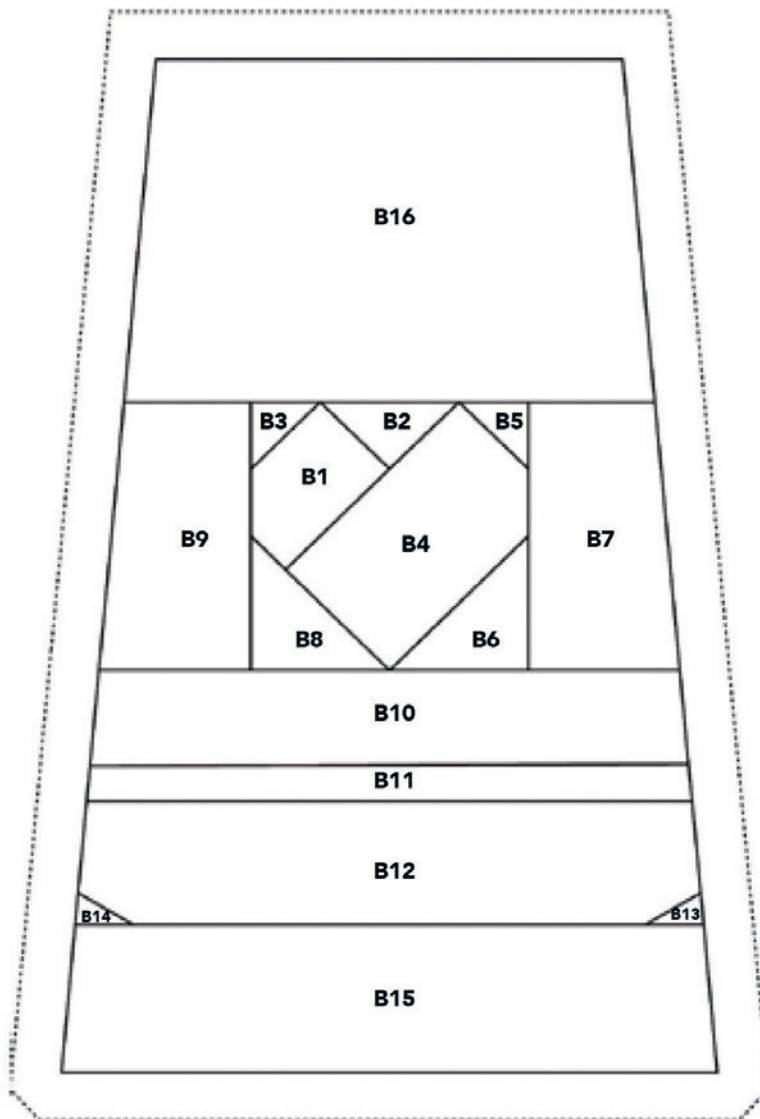
SEITE 21



PAPER-PIECING-PATCHWORK ✂️ €

VON JO HART

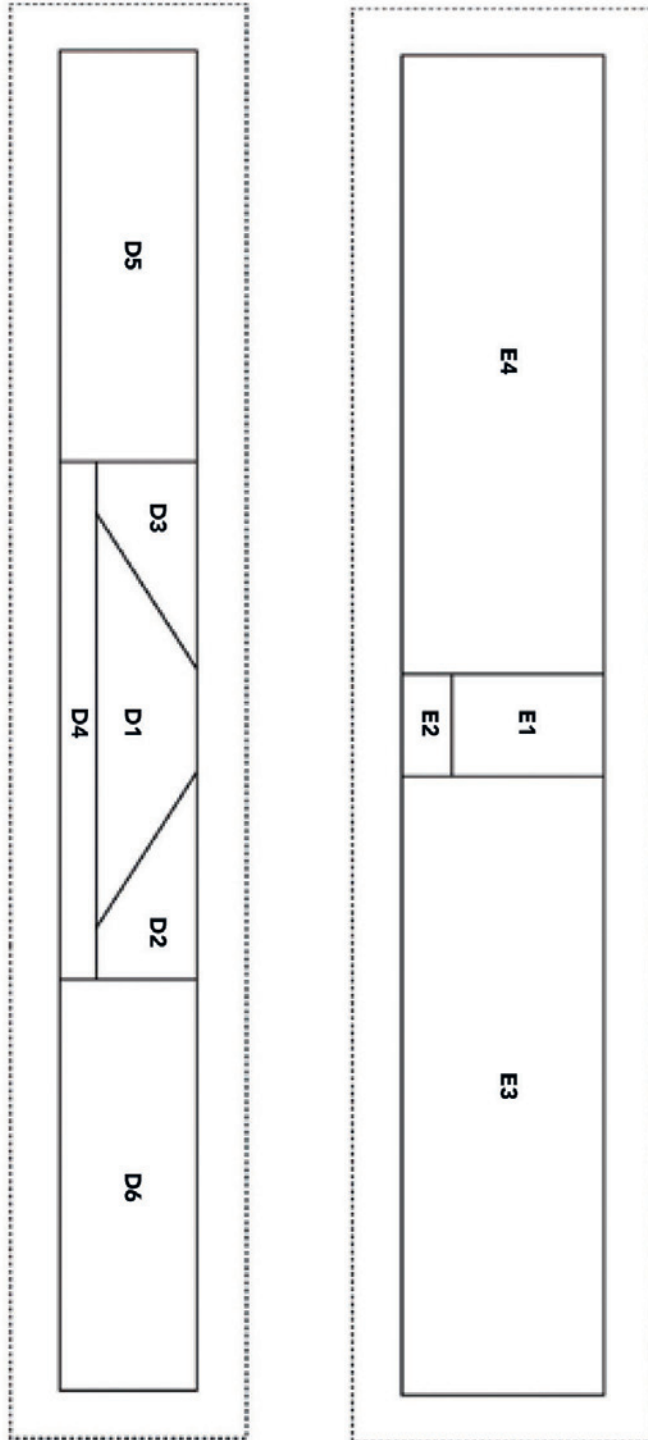
SEITE 32



PAPER-PIECING-PATCHWORK 

VON JO HART

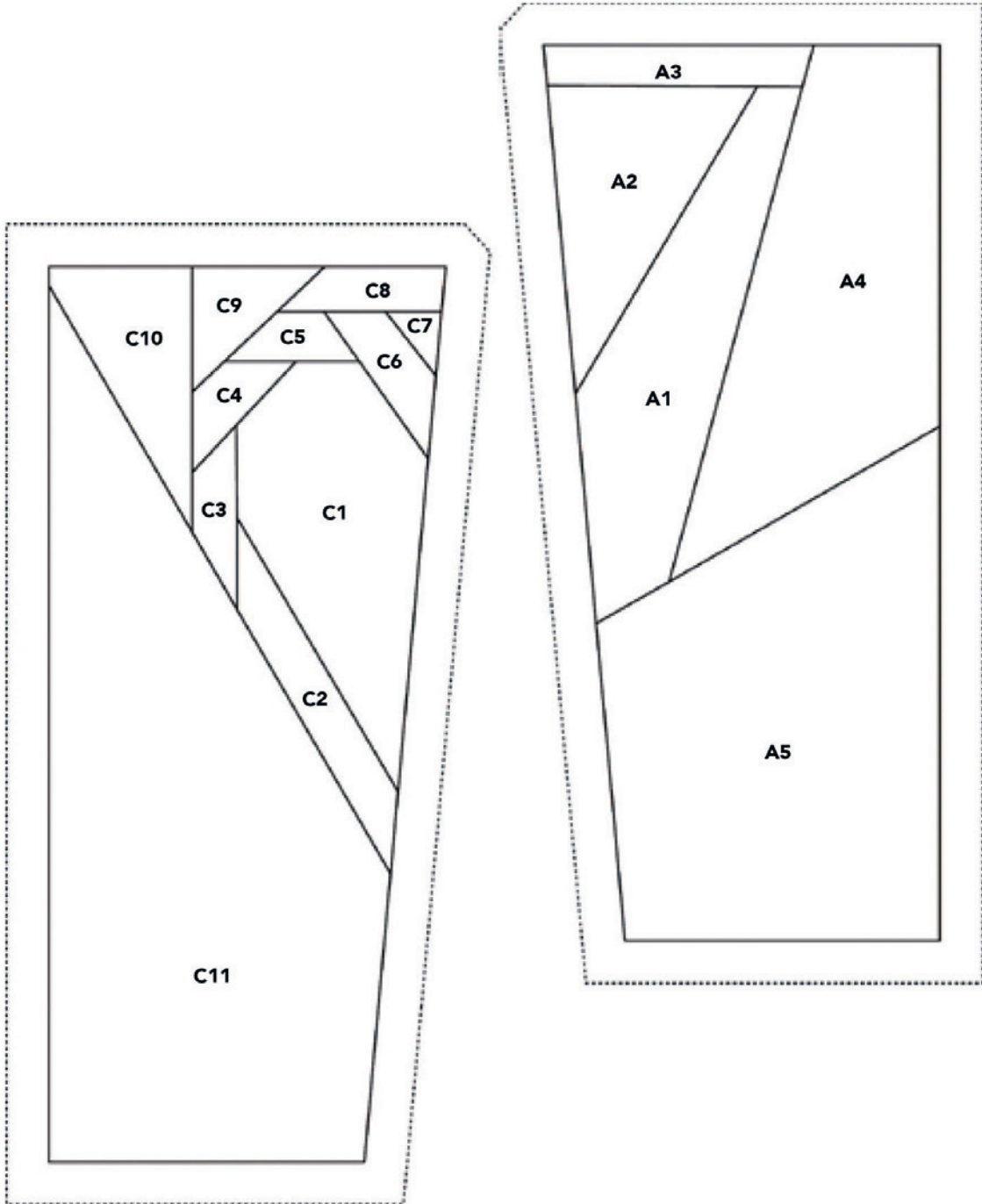
SEITE 32



PAPER-PIECING-PATCHWORK ✂️ €

VON JO HART

SEITE 32

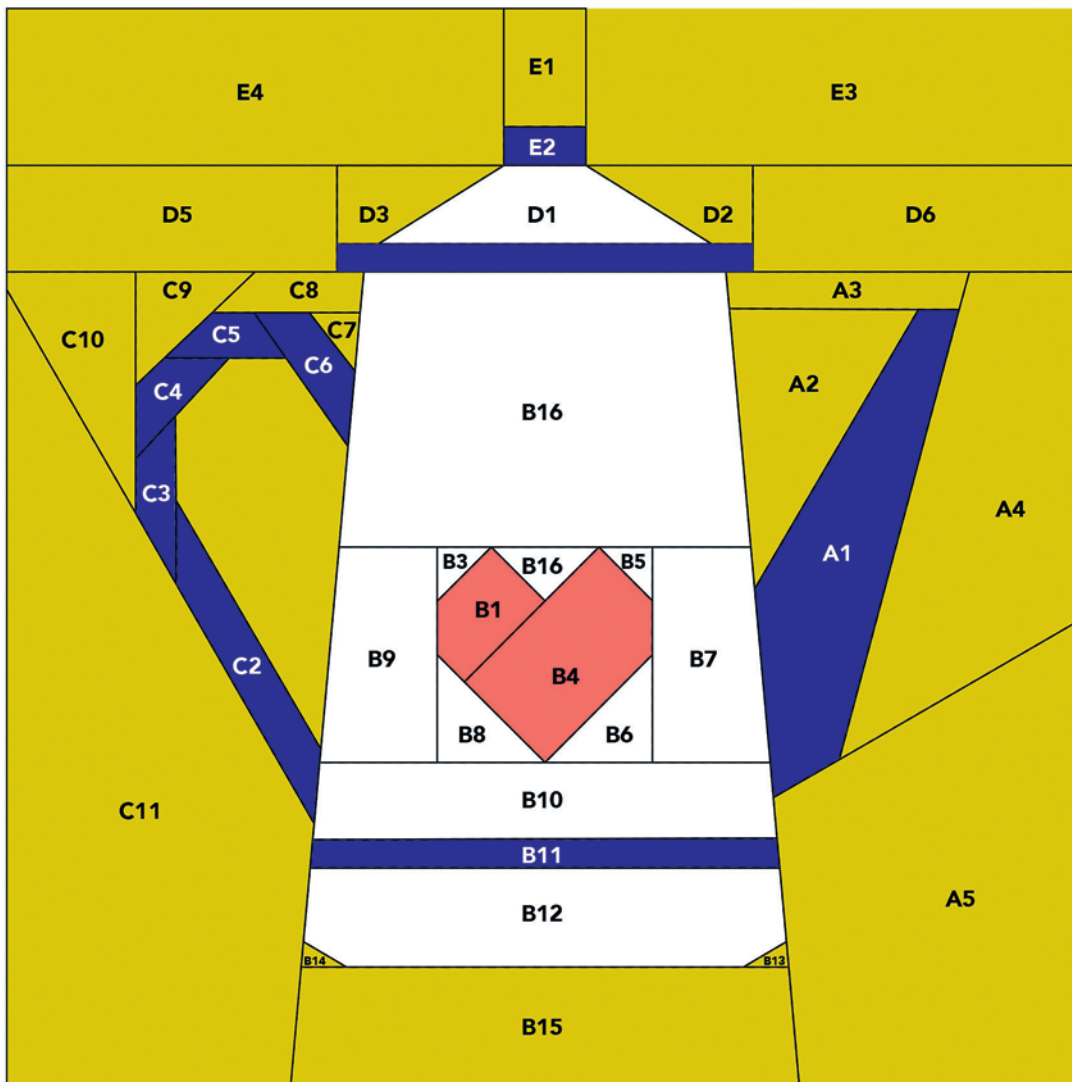


PAPER-PIECING-PATCHWORK  €

VON JO HART

SEITE 32

Topflappen

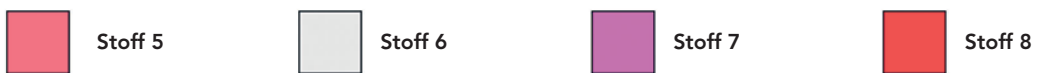
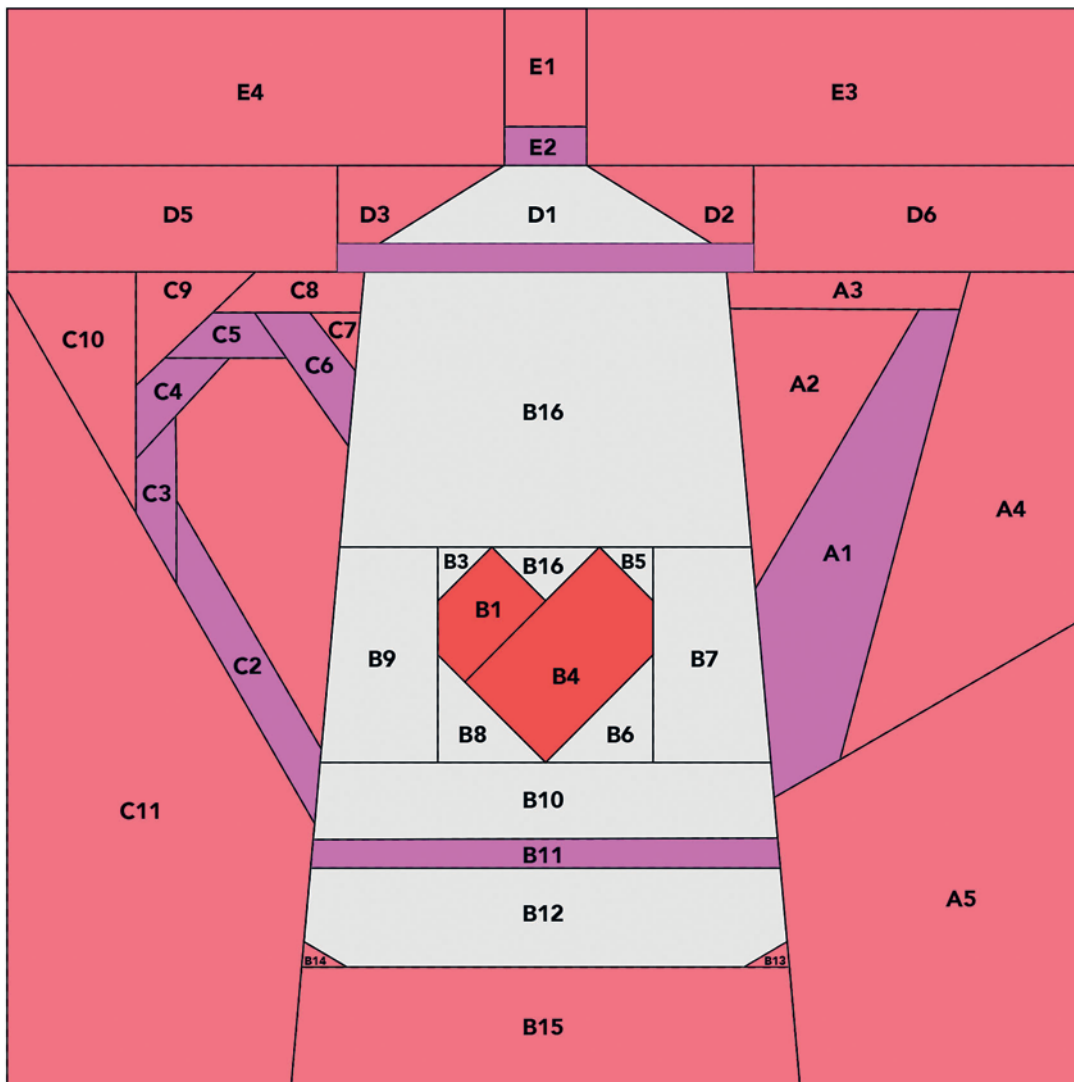


PAPER-PIECING-PATCHWORK  €

VON JO HART

SEITE 32

Topflappen



STICKBILD

VON LIBBY MOORE

SEITE 79



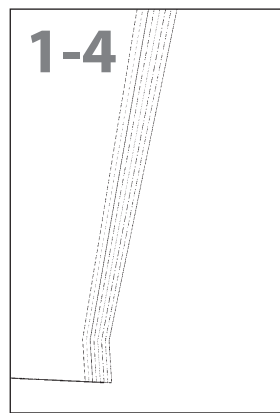
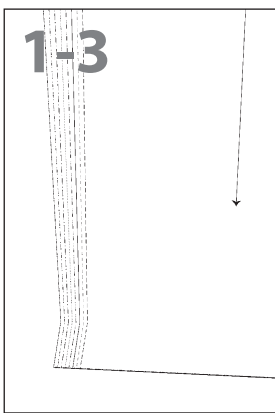
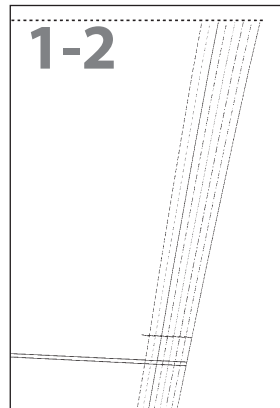
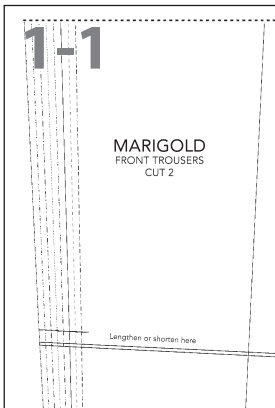
HOSE UND JUMPSUIT

SEITE 70

Übersetzungstabelle

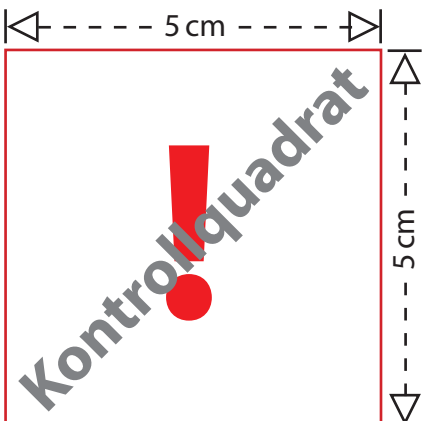
Size	Größe
Front Trousers Cut 2	Vorderhose 2 x zuschneiden
Lengthen or shorten here	hier verlängern oder verkürzen
Waist seam - joins waistband	Taillennaht - Bundverbindungsnahte
Lengthen	hier verlängern
Dart (Mark these lines on the wrong side of both layers of fabric. Don't cut them.)	Abnäher (Diese Linien auf den linken Stoffseiten beider Stofflagen einzeichnen. Nicht schneiden.)
Back Trousers cut 2	Hinterhose 2 x zuschneiden
outside leg seam	Beinaußennaht
Pocket opening seam - join pocket facing	Taschenöffnungsnaht - Passstellen für Taschenbeleg
Pleat (Mark these lines on the wrong side of both layers of fabric. Don't cut them.)	Falte (Diese Linien auf den linken Stoffseiten beider Stofflagen einzeichnen. Nicht schneiden.)
Crotch seam	Schnittnaht
Waist seam - joins waistband	Taillennaht - Verbindungsstellen für Bund
Position this arrow parallel to selvedges	Pfeil parallel zur Webkante anlegen
Grainline	Fadenlauf
Inside leg seam	Beininnennaht
Position this arrow parallel to lengthwise grain of fabric	Pfeil parallel zur Längsrichtung des Fadenlaufs am Stoff anlegen
Back bodice cut 1 on fold	Oberteil hinten 1 x am Stoffbruch zuschneiden
Strap notches	Trägerknipse
Side seam	Seitennaht
Place on fold	Am Stoffbruch anlegen
Bust dart (Mark these lines on the wrong side of both layers of fabric. Don't cut them)	Brustabnäher (Diese Linien auf den linken Stoffseiten beider Stofflagen einzeichnen. Nicht schneiden.)
Front bodice cut 1 on fold	Oberteil vorn 1 x am Stoffbruch zuschneiden
Joins waist seam on trousers	Verbindungsstelle Taillennaht an Hose
Front and back waistband cut 4 on fold	Bund vorn und hinten 4 x am Stoffbruch zuschneiden
Joins waist seam on bodice	Verbindungsstelle Taillennaht am Oberteil
Hip notch	Hüftknips
Pocket opening seam - joins front trousers	Taschenöffnungsnaht - Verbindungsstelle zur Vorderhose
Grain of fabric	Fadenlauf
Pocket facing cut 2	Taschenbeleg 2 x zuschneiden
Waist seam	Taillennaht
Pivot point	Drehpunkt
Front bodice facing cut 1 on fold + 1 interfacing	Beleg vorderes Oberteil 1 x am Stoffbruch + 1 x Futter zuschneiden
Pocket bag cut 2	Taschenbeutel 2 x zuschneiden
Back bodice facing cut 1 on fold + 1 interfacing	Beleg hinteres Oberteil 1 x am Stoffbruch + 1 x Futter zuschneiden
Strap cut 2 + interfacing	Träger 2 x + Futter zuschneiden

Vorlage



Größentabelle

-----	SIZE 1 = GRÖSSE 34
.....	SIZE 2 = GRÖSSE 36
-----	SIZE 3 = GRÖSSE 38
-----	SIZE 4 = GRÖSSE 40
.....	SIZE 5 = GRÖSSE 42
-----	SIZE 6 = GRÖSSE 44
-----	SIZE 7 = GRÖSSE 46
-----	SIZE 8 = GRÖSSE 48



Drucken Sie bitte zuerst nur diese Seite aus, bevor Sie alle restlichen Seiten des Schnittmusters ausdrucken. Achten Sie hierbei auf einen Ausdruck in 100 % Größe (nicht auf Papierformat skaliert).

Messen Sie darauf die Seitenlängen des abgebildeten Kontrollquadrates auf Ihrem Ausdruck nach.

Betragen diese wie angegeben jeweils 5 cm, können Sie die restlichen Seiten des Schnittmusters ausdrucken und sichergehen, dass alle Proportionen korrekt sind.

Vorlage 1-1

MARIGOLD

FRONT TROUSERS

CUT 2

1-2

schneiden

Lengthen or shorten here

1-3

kleben

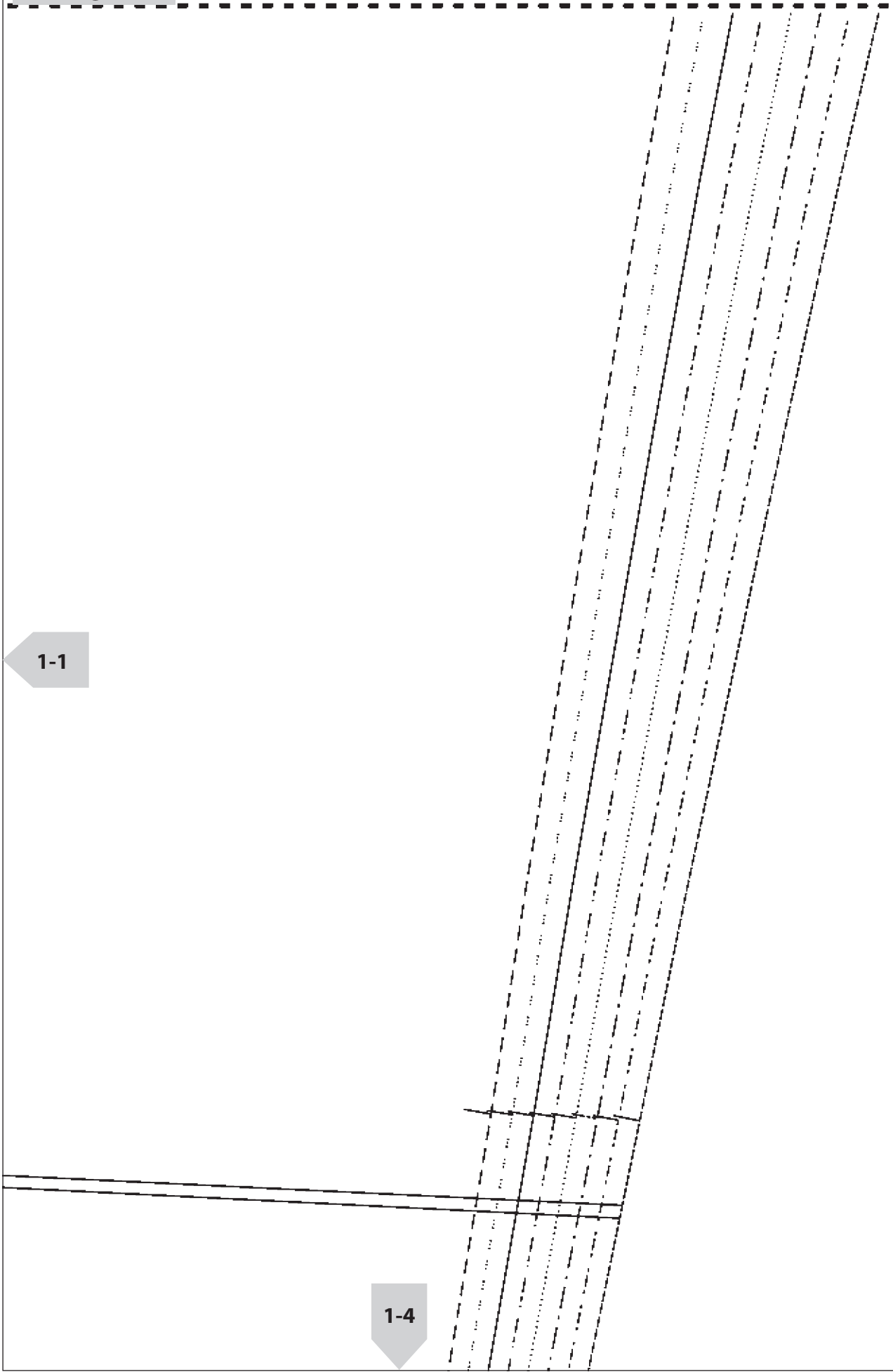
Vorlage 1-2

kleben

1-1

1-4

kleben



schneiden

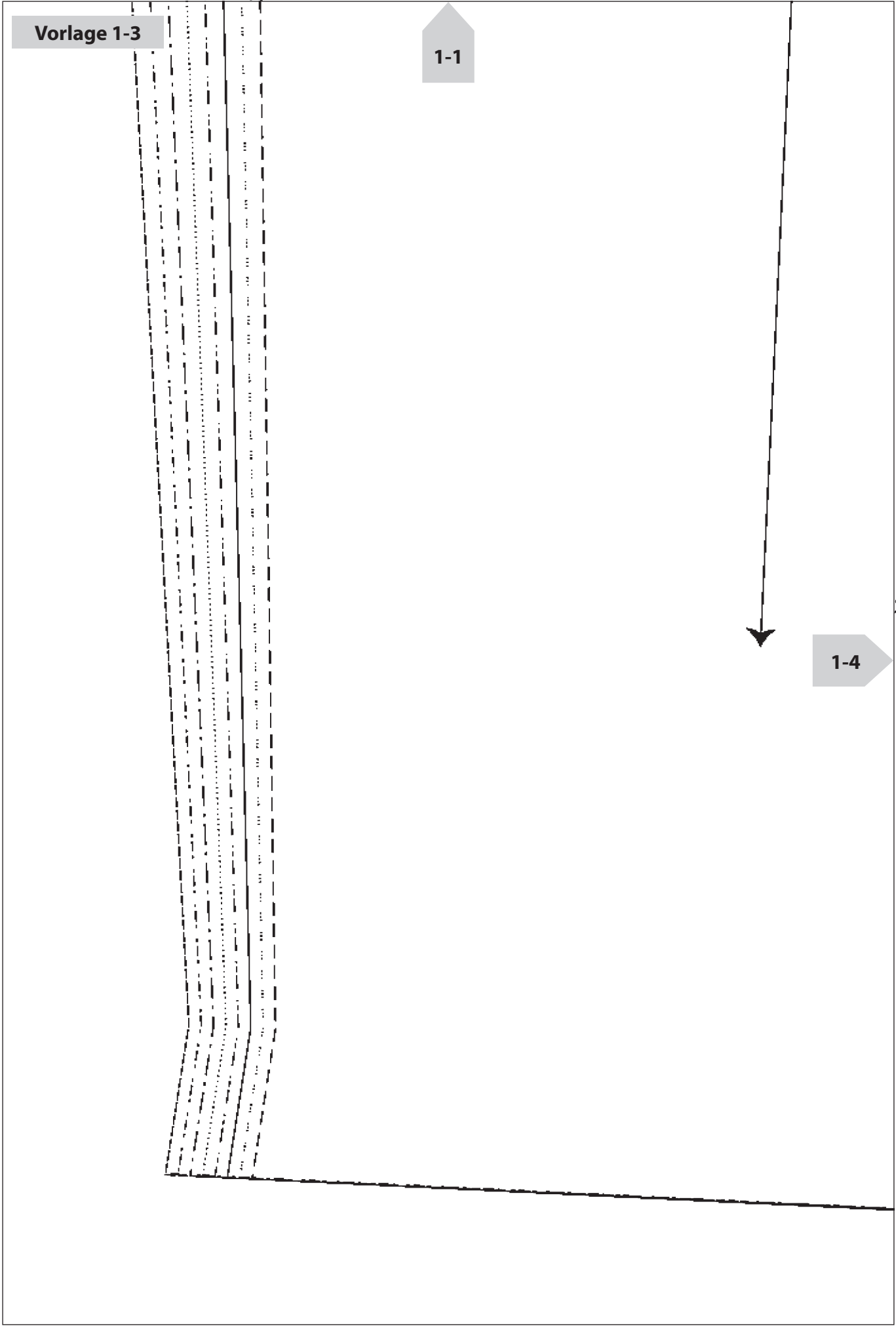
© OZ-Verlags-GmbH, Römerstraße 90, D-79618 Rheinfelden • www.oz-verlag.de

Vorlage 1-3

1-1

1-4

schneiden

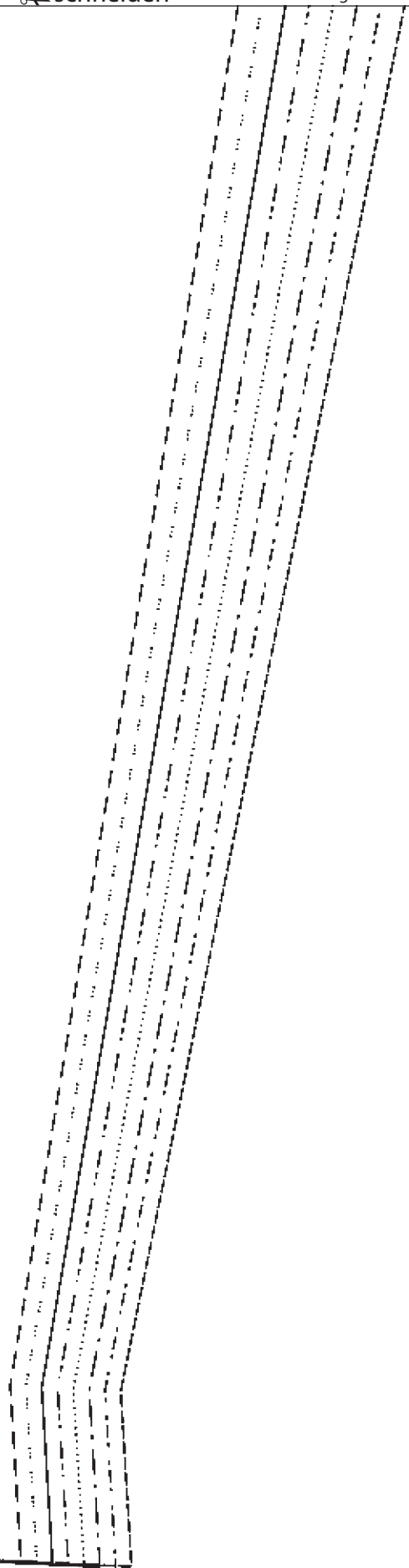


Vorlage 1-4

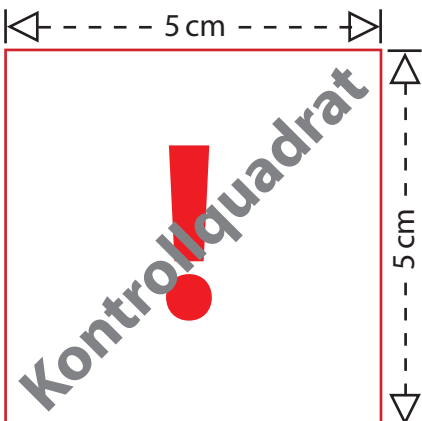
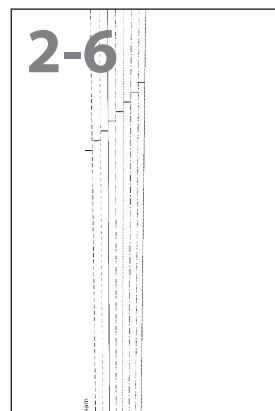
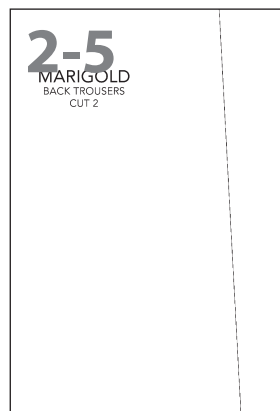
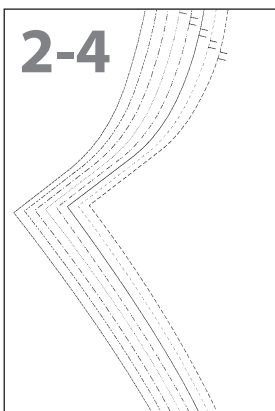
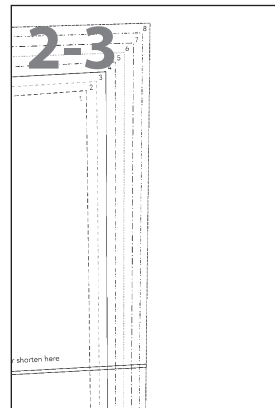
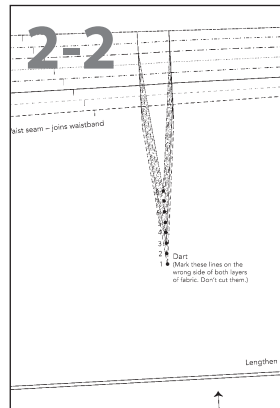
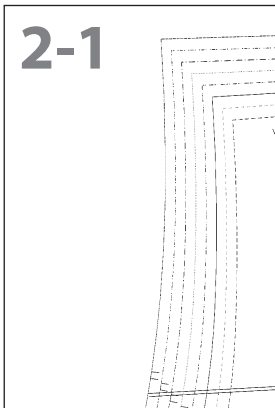
1-2

kleben

1-3



Vorlage

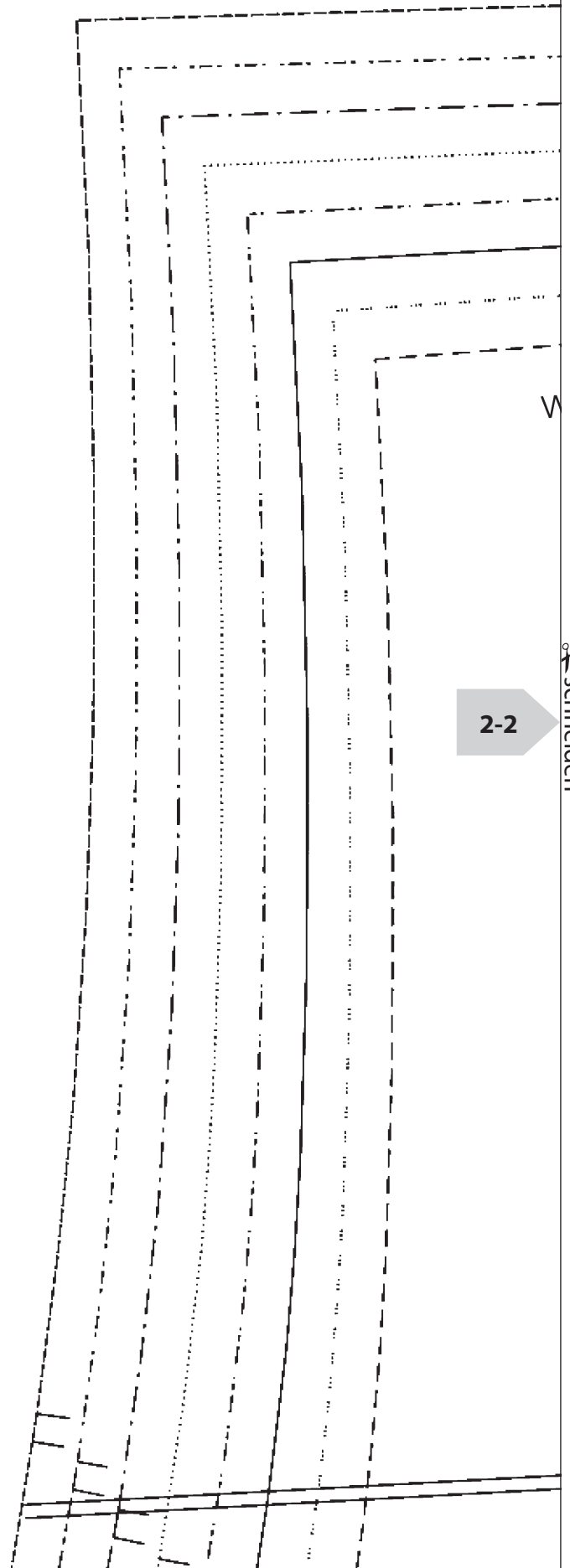


Drucken Sie bitte zuerst nur diese Seite aus, bevor Sie alle restlichen Seiten des Schnittmusters ausdrucken. Achten Sie hierbei auf einen Ausdruck in 100 % Größe (nicht auf Papierformat skaliert).

Messen Sie darauf die Seitenlängen des abgebildeten Kontrollquadrates auf Ihrem Ausdruck nach.

Betragen diese wie angegeben jeweils 5 cm, können Sie die restlichen Seiten des Schnittmusters ausdrucken und sichergehen, dass alle Proportionen korrekt sind.

Vorlage 2-1



2-2

schneiden

2-4

kleben

Vorlage 2-2

Waist seam – joins waistband

kleben

2-1

schneiden

2-3

6
5
4
3
2
1
Dart
(Mark these lines on the wrong side of both layers of fabric. Don't cut them.)

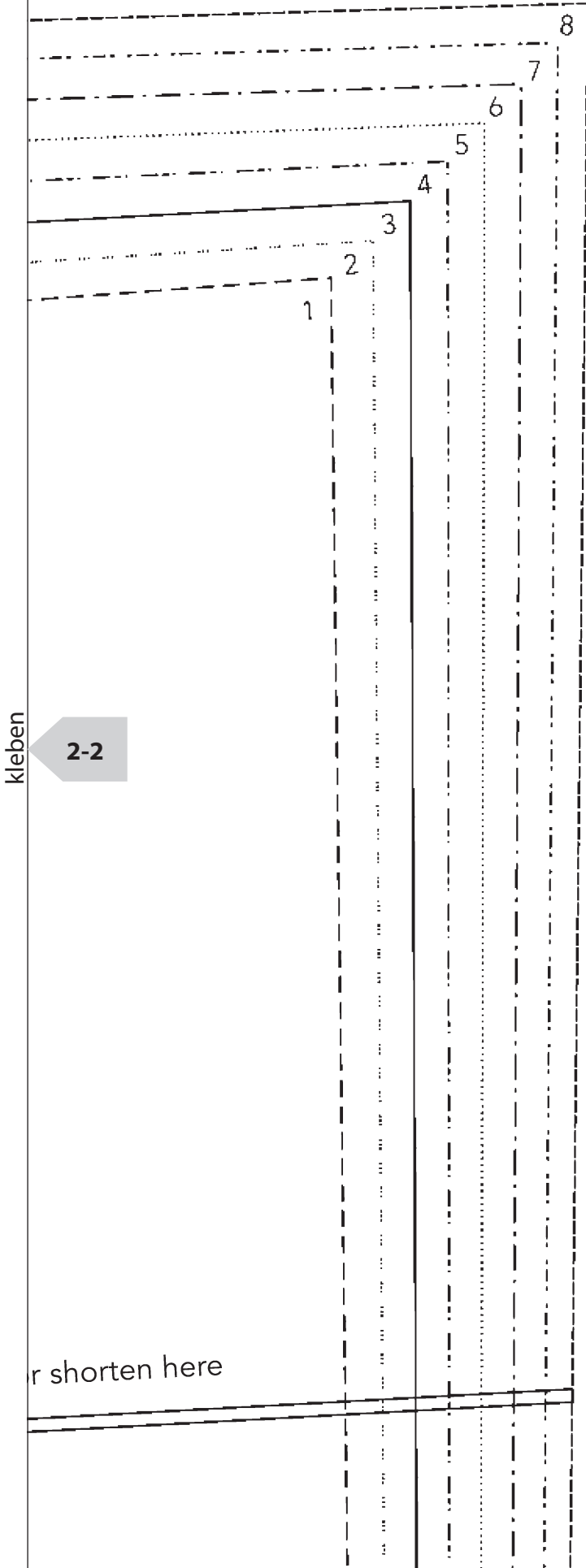
Lengthen c

2-5

kleben



Vorlage 2-3



kleben

2-2

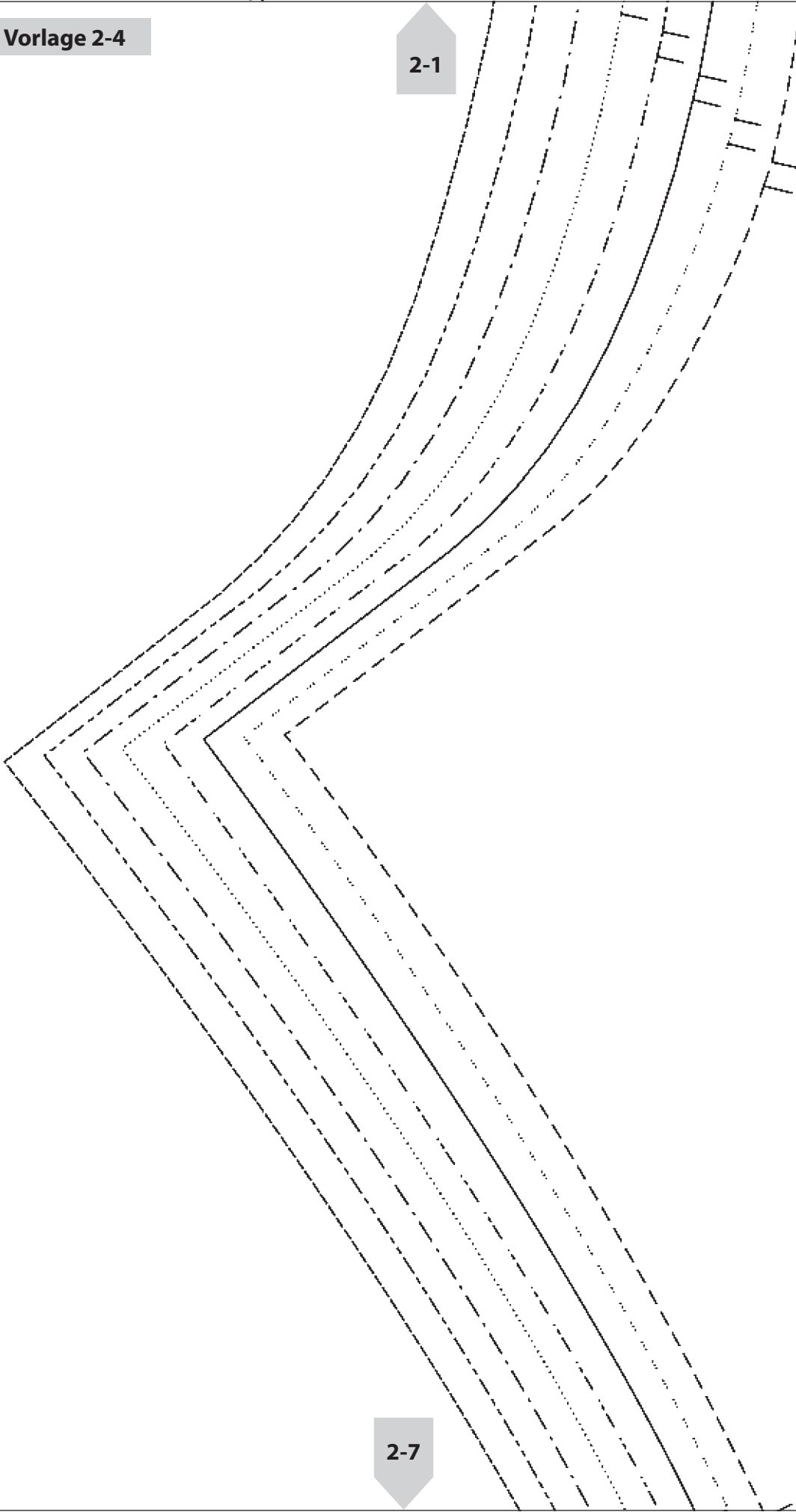
r shorten here

2-6

kleben

Vorlage 2-4

2-1



2-5

✂ schneiden

2-7

kleben

Vorlage 2-5

2-2

MARIGOLD

BACK TROUSERS
CUT 2

kleben

2-4

2-6

✂ schneiden

2-8

kleben

Vorlage 2-6

2-3

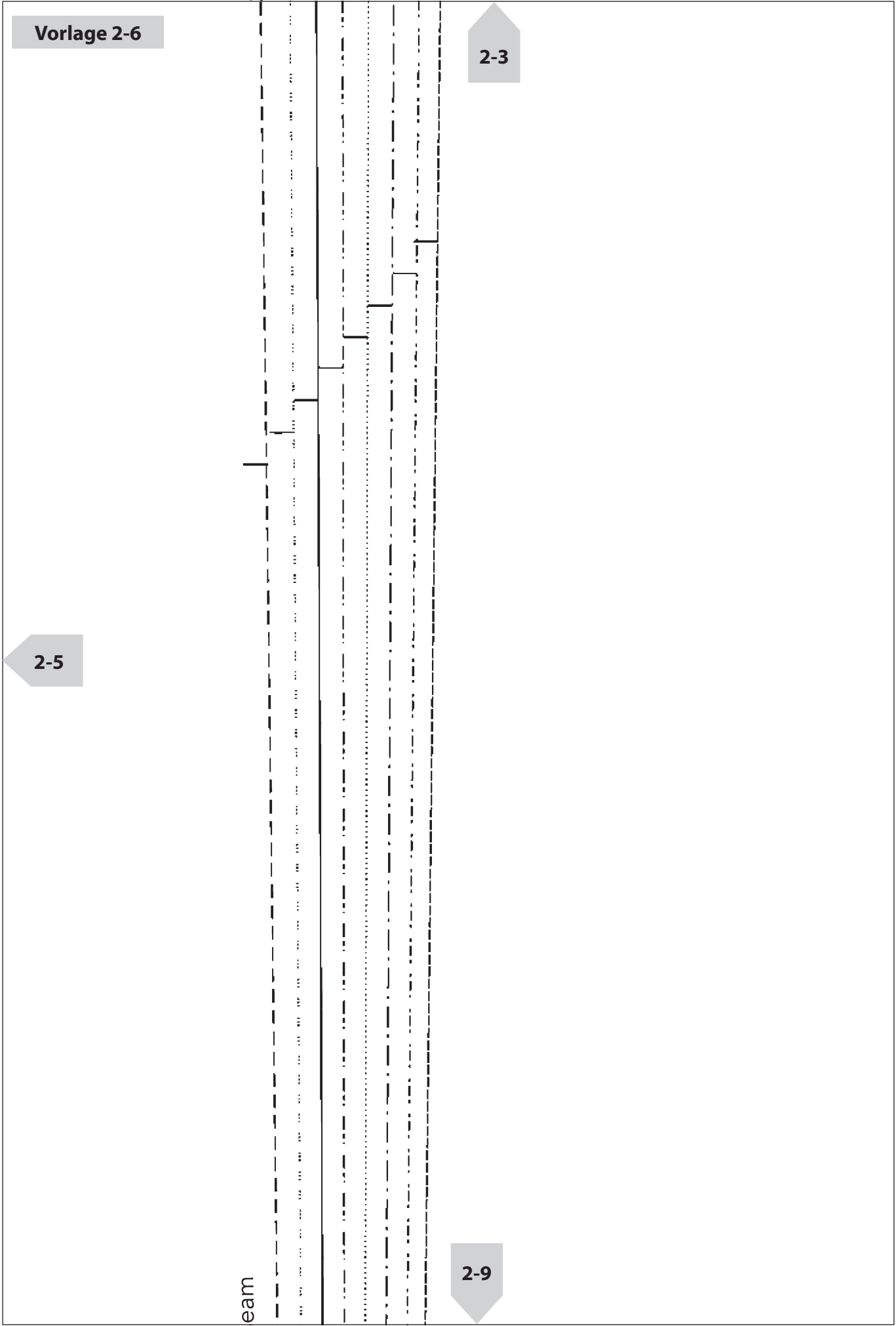
kleben

2-5

eam

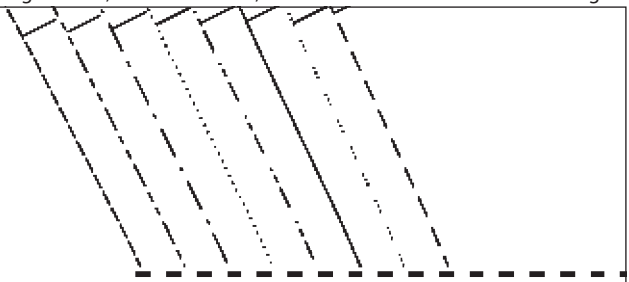
2-9

kleben



Vorlage 2-7

2-4



2-8

Vorlage 2-8

2-5



kleben

2-7

2-9

✂ schneiden

Vorlage 2-9

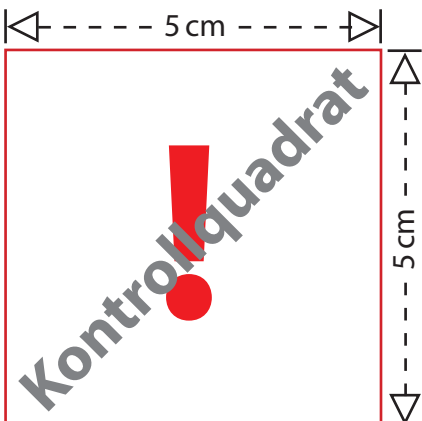
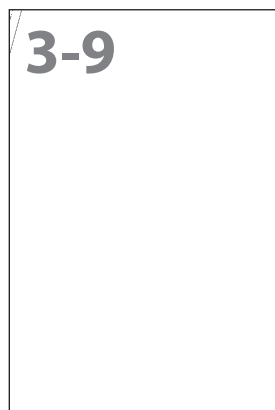
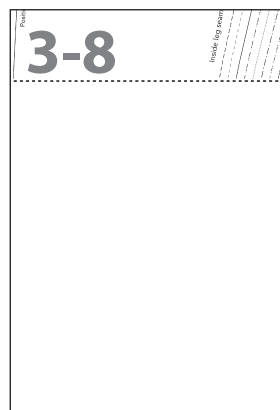
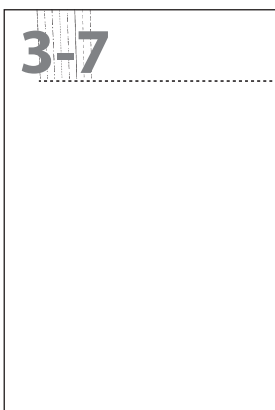
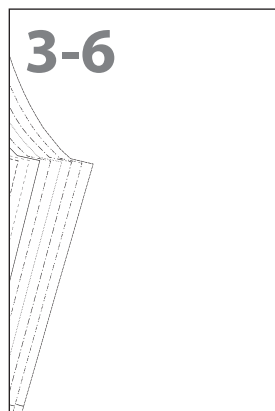
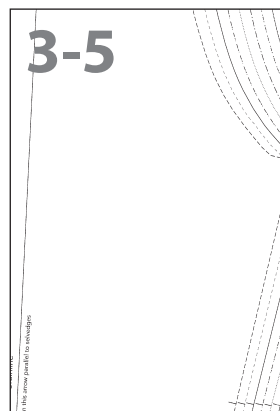
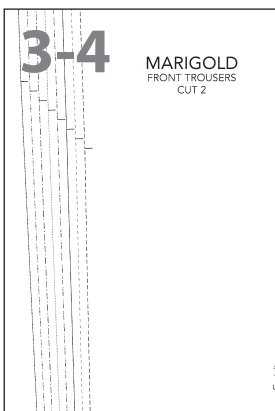
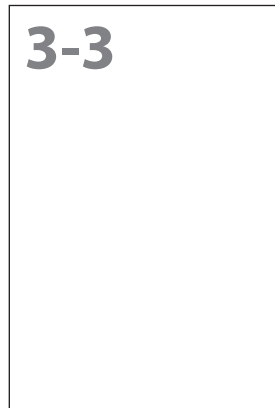
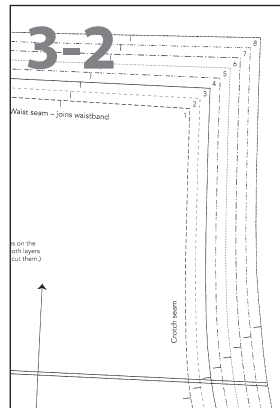
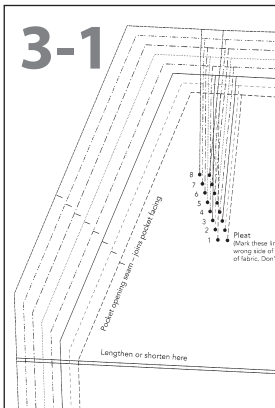
outside leg s
schneiden

2-6

kleben

2-8

Vorlage

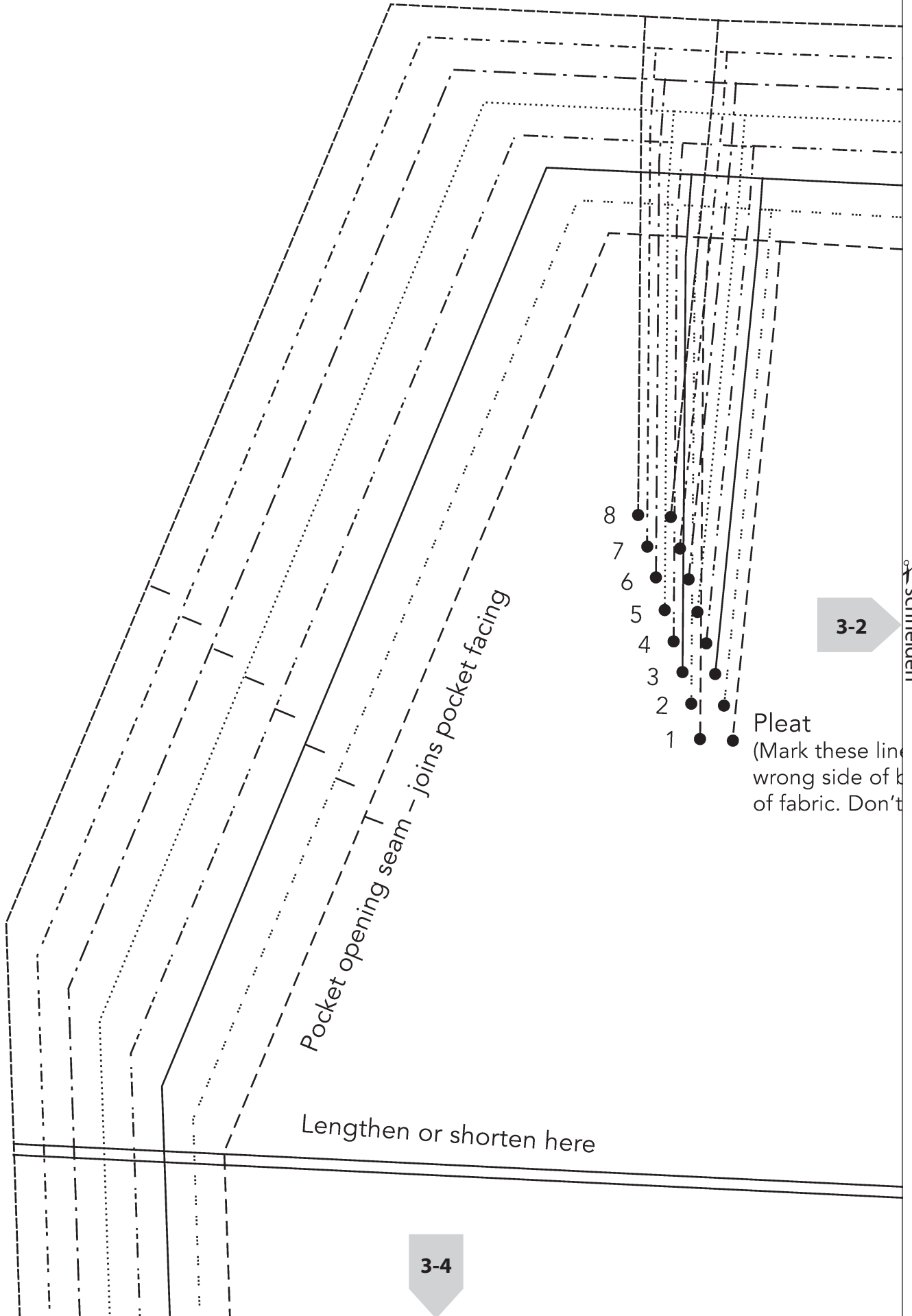


Drucken Sie bitte zuerst nur diese Seite aus, bevor Sie alle restlichen Seiten des Schnittmusters ausdrucken. Achten Sie hierbei auf einen Ausdruck in 100 % Größe (nicht auf Papierformat skaliert).

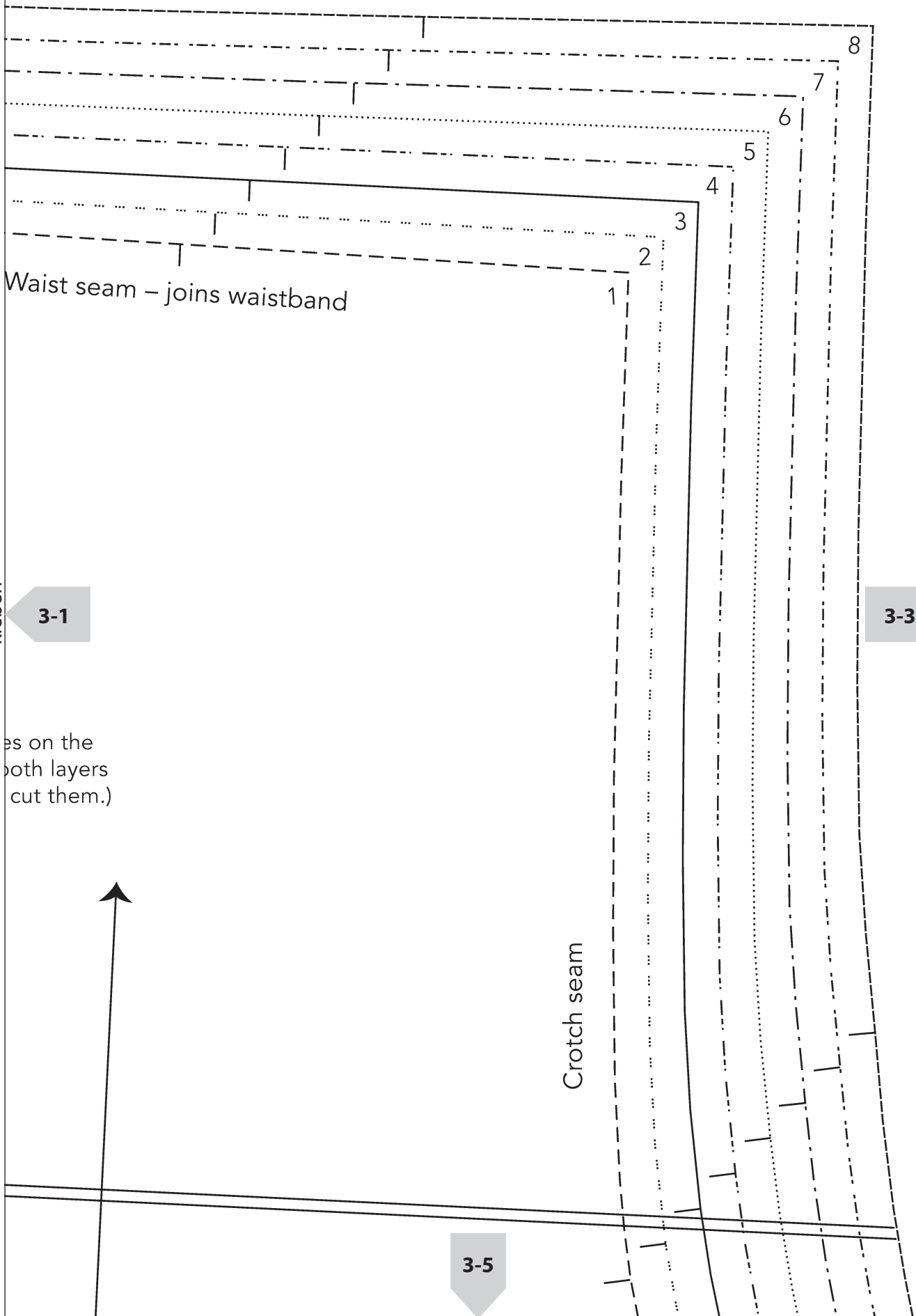
Messen Sie darauf die Seitenlängen des abgebildeten Kontrollquadrates auf Ihrem Ausdruck nach.

Betragen diese wie angegeben jeweils 5 cm, können Sie die restlichen Seiten des Schnittmusters ausdrucken und sichergehen, dass alle Proportionen korrekt sind.

Vorlage 3-1



Vorlage 3-2



es on the
both layers
cut them.)



kleben

Vorlage 3-3

kleben

3-2

3-6

kleben

schneiden

© OZ-Verlags-GmbH, Römerstraße 90, D-79618 Rheinfelden • www.oz-verlag.de

Vorlage 3-4

3-1

MARIGOLD

FRONT TROUSERS

CUT 2

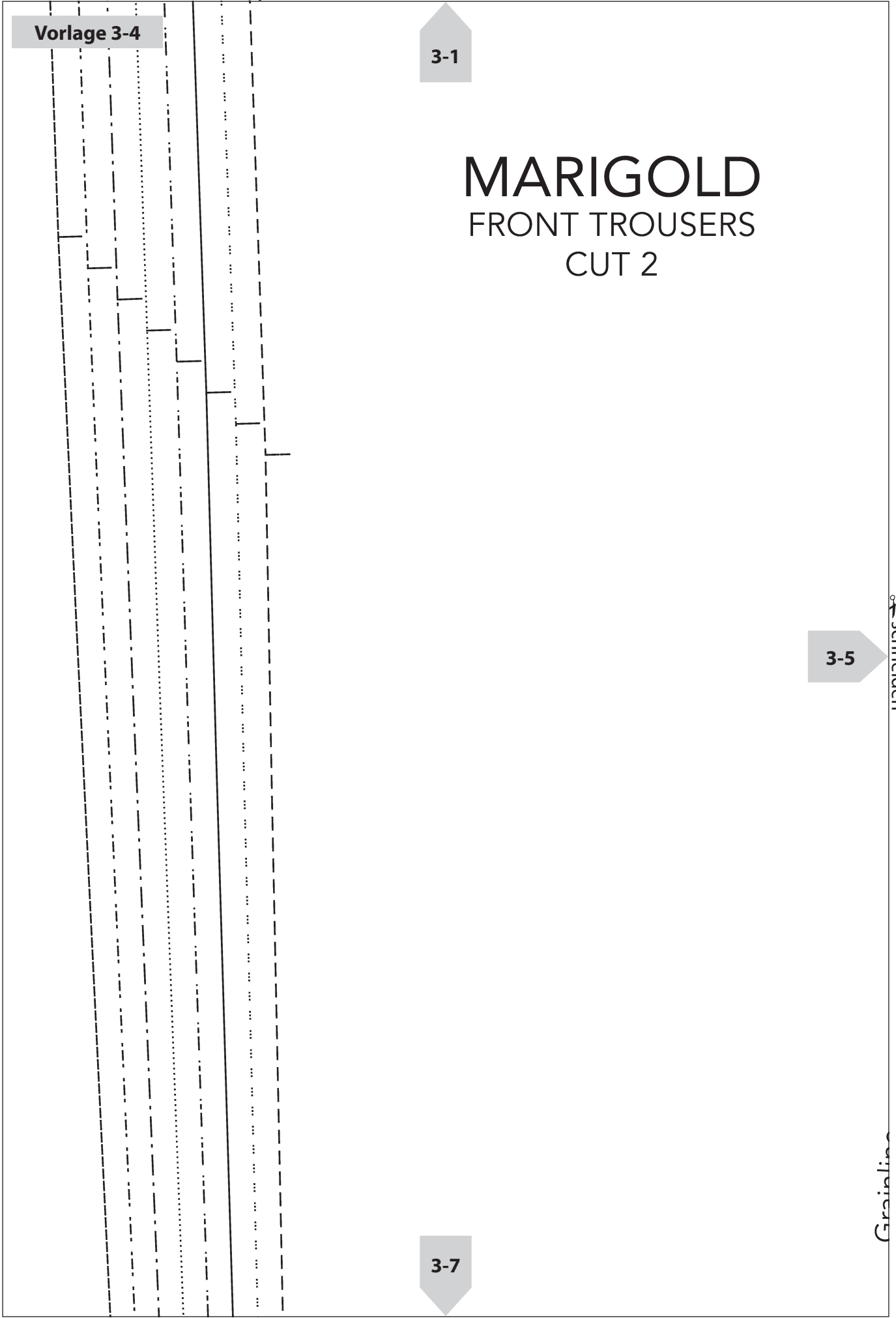
3-5

schneiden

3-7

kleben

Grainline



Vorlage 3-5

3-2

3-6

3-4

3-8

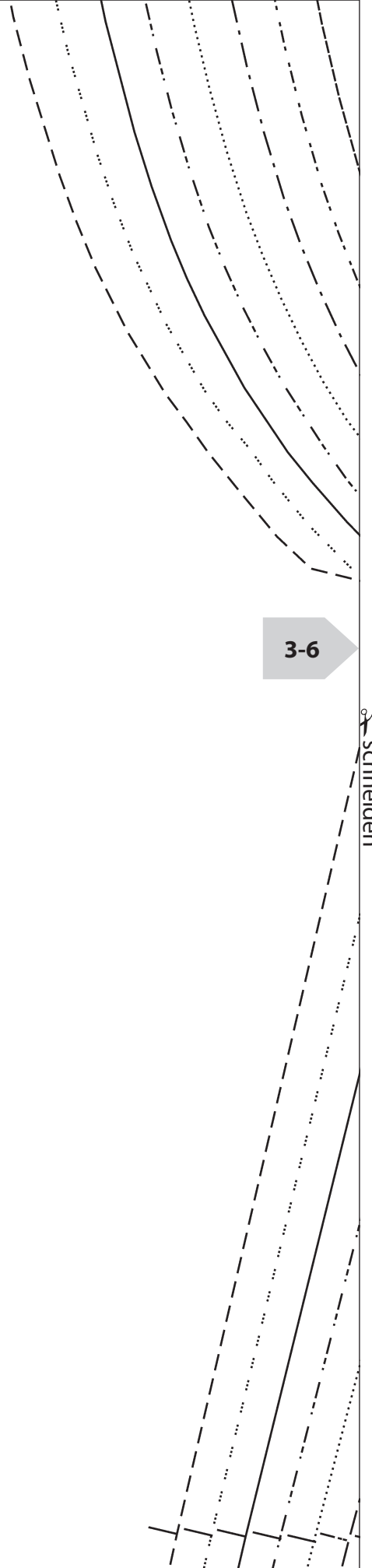
kleben

schneiden

Gramme

on this arrow parallel to selvedges

kleben

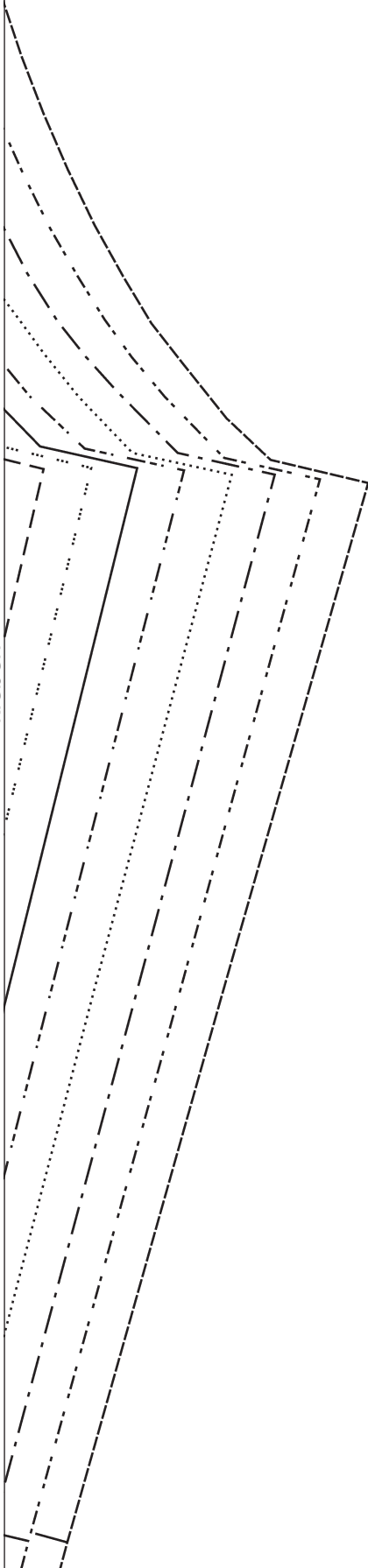


Vorlage 3-6

3-3

3-5

kleben



3-9

kleben

schneiden

© OZ-Verlags-GmbH, Römerstraße 90, D-79618 Rheinfelden • www.oz-verlag.de

Vorlage 3-7

3-4

3-8

schneiden

✂ schneiden

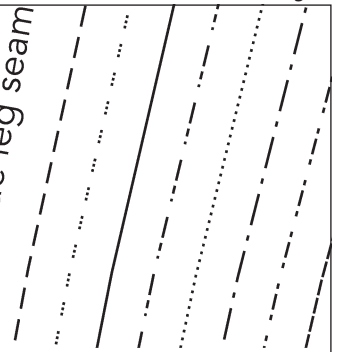
© OZ-Verlags-GmbH, Römerstraße 90, D-79618 Rheinfelden • www.oz-verlag.de

Positiv

Vorlage 3-8

3-5

Inside leg seam



kleben

3-7

3-9

✂ schneiden

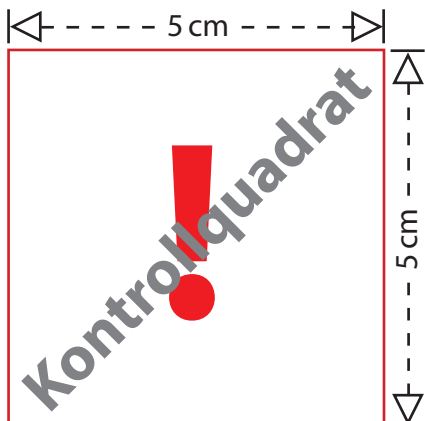
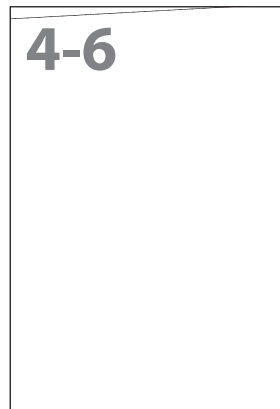
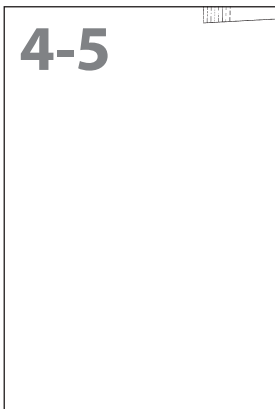
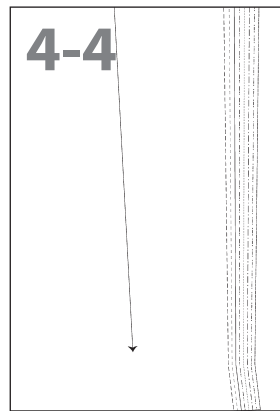
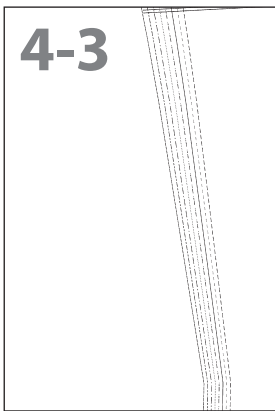
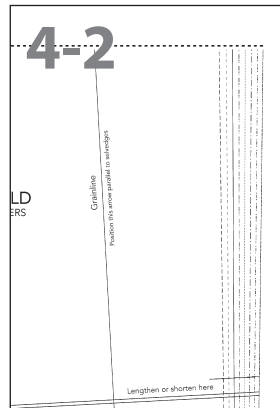
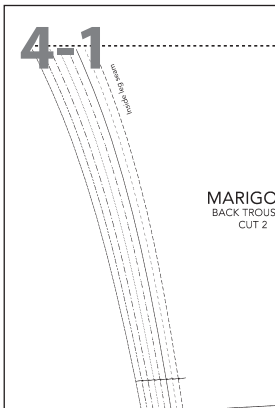
Vorlage 3-9

3-6

kleben

3-8

Vorlage

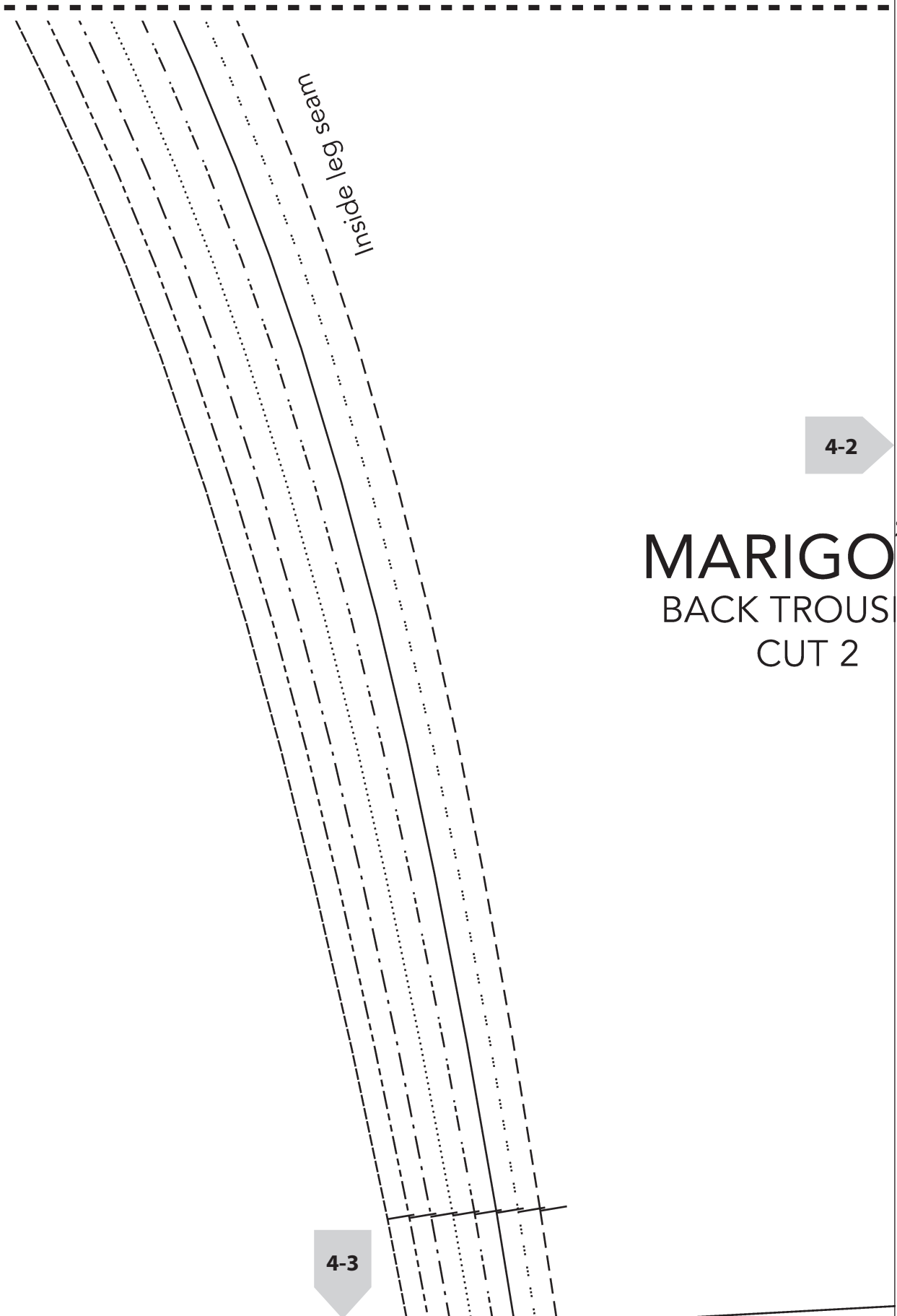


Drucken Sie bitte zuerst nur diese Seite aus, bevor Sie alle restlichen Seiten des Schnittmusters ausdrucken. Achten Sie hierbei auf einen Ausdruck in 100 % Größe (nicht auf Papierformat skaliert).

Messen Sie darauf die Seitenlängen des abgebildeten Kontrollquadrates auf Ihrem Ausdruck nach.

Betragen diese wie angegeben jeweils 5 cm, können Sie die restlichen Seiten des Schnittmusters ausdrucken und sichergehen, dass alle Proportionen korrekt sind.

Vorlage 4-1



4-2

MARIGO schneiden
BACK TROUS
CUT 2

4-3

kleben

Vorlage 4-2

kleben

LD
ERS

4-1

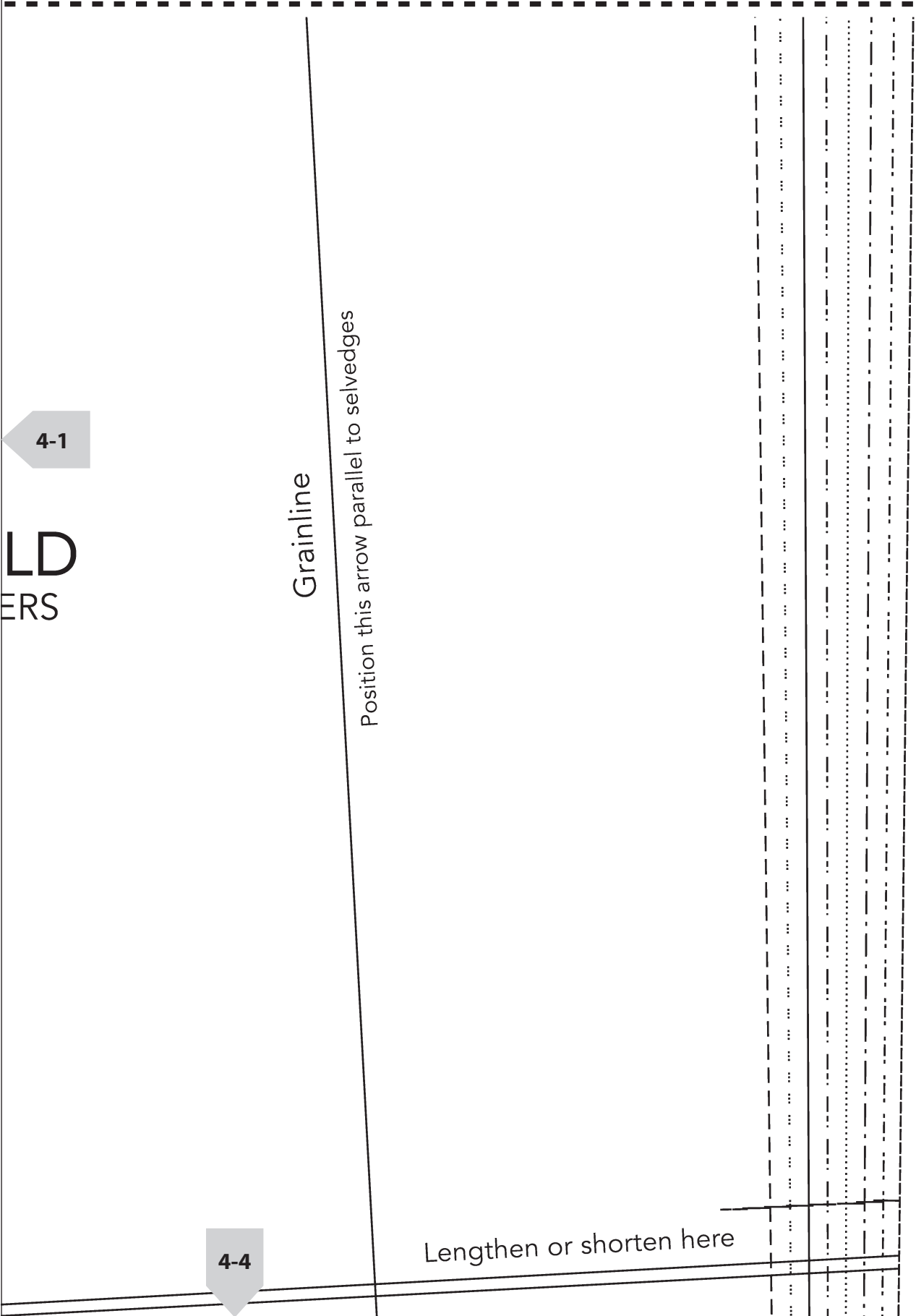
Grainline

Position this arrow parallel to selvedges

4-4

Lengthen or shorten here

kleben



Vorlage 4-3

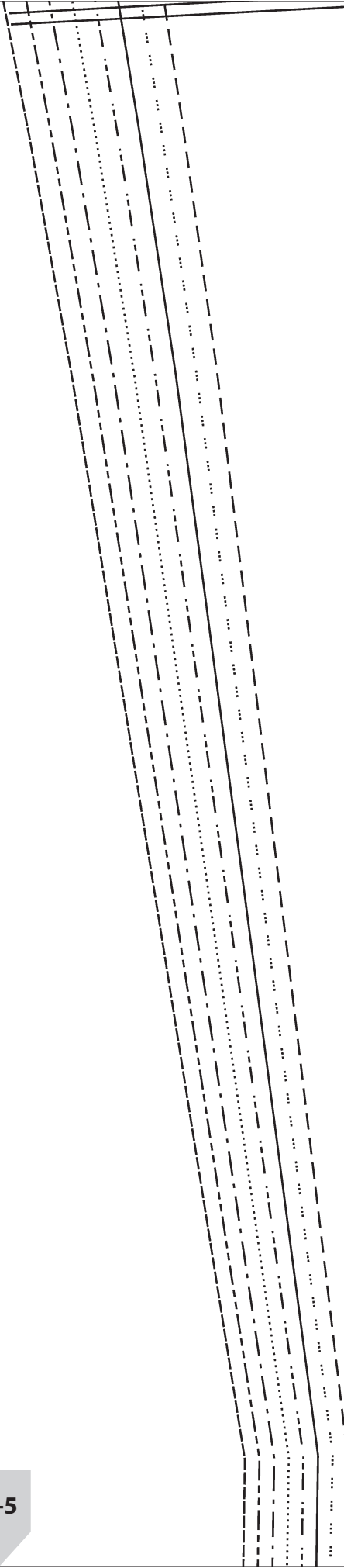
4-1

4-4

4-5

✂ schneiden

kleben



Vorlage 4-4

4-2

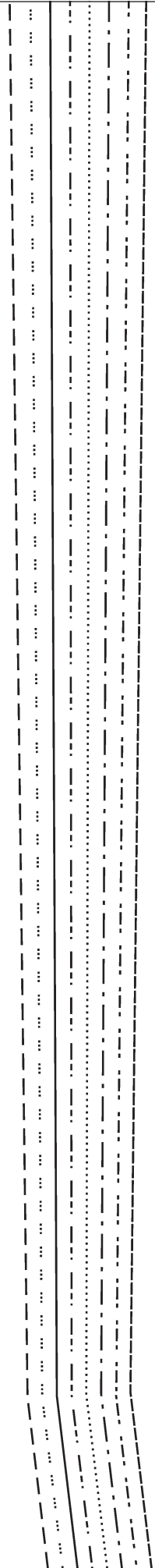
kleben

4-3



4-6

kleben



Vorlage 4-5

4-3



4-6

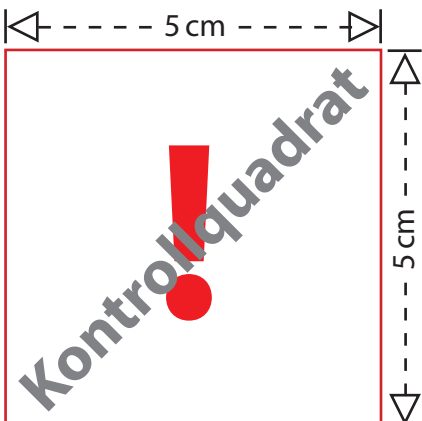
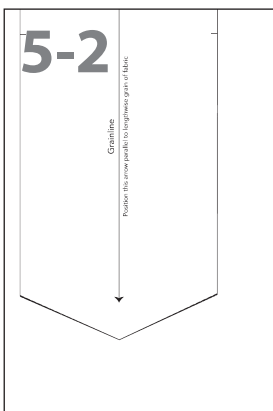
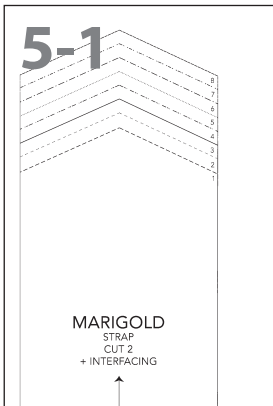
Vorlage 4-6

4-4

kleben

4-5

Vorlage

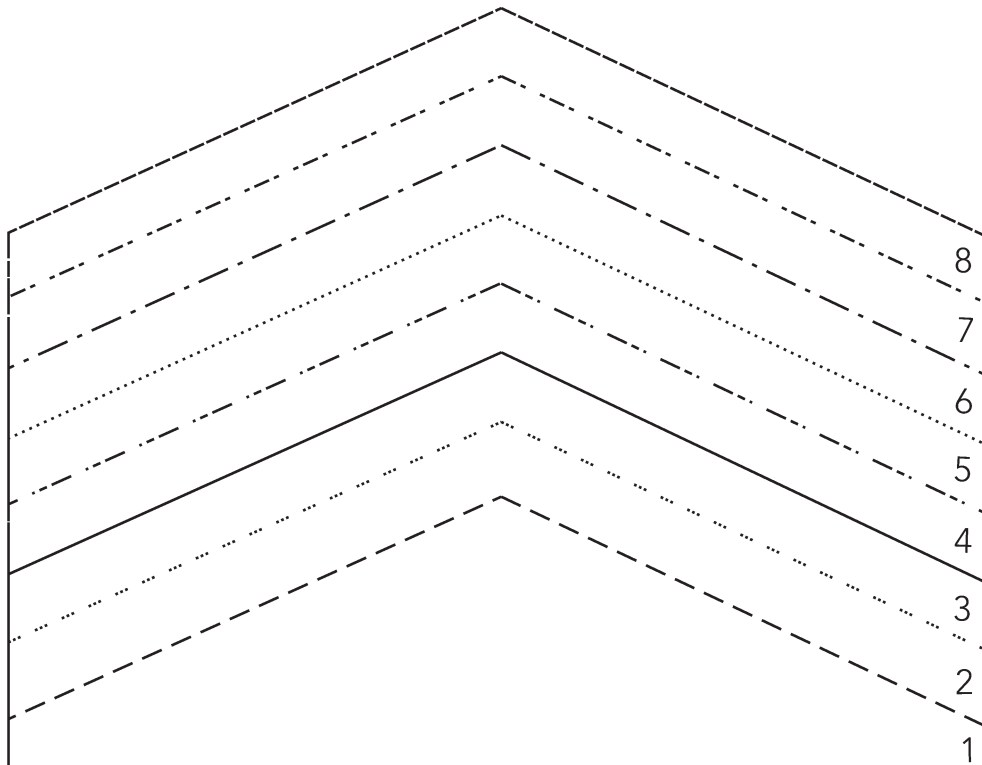


Drucken Sie bitte zuerst nur diese Seite aus, bevor Sie alle restlichen Seiten des Schnittmusters ausdrucken. Achten Sie hierbei auf einen Ausdruck in 100 % Größe (nicht auf Papierformat skaliert).

Messen Sie darauf die Seitenlängen des abgebildeten Kontrollquadrates auf Ihrem Ausdruck nach.

Betragen diese wie angegeben jeweils 5 cm, können Sie die restlichen Seiten des Schnittmusters ausdrucken und sichergehen, dass alle Proportionen korrekt sind.

Vorlage 5-1



MARIGOLD
STRAP
CUT 2
+ INTERFACING



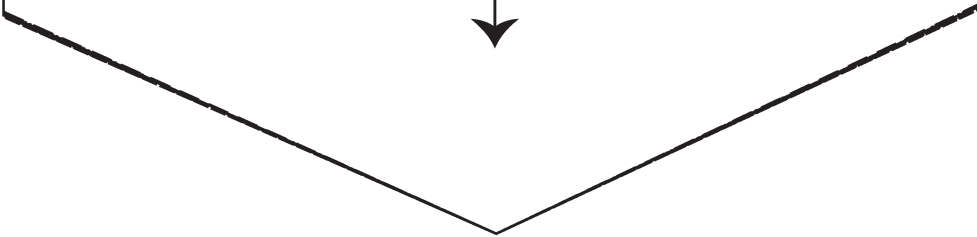
kleben

Vorlage 5-2

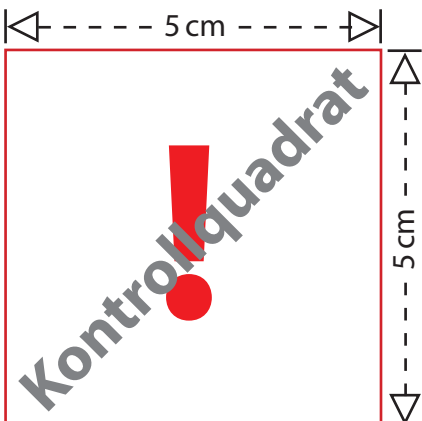
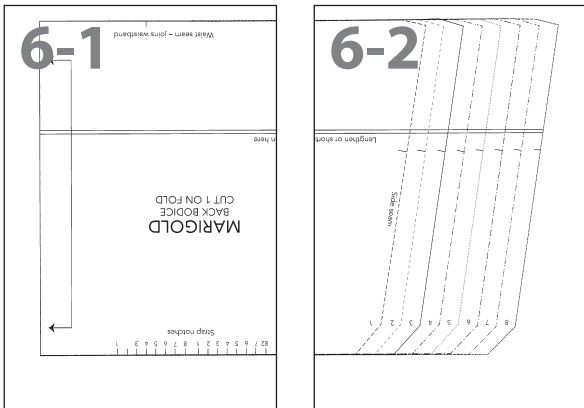
5-1

Grainline

Position this arrow parallel to lengthwise grain of fabric



Vorlage



Drucken Sie bitte zuerst nur diese Seite aus, bevor Sie alle restlichen Seiten des Schnittmusters ausdrucken. Achten Sie hierbei auf einen Ausdruck in 100 % Größe (nicht auf Papierformat skaliert).

Messen Sie darauf die Seitenlängen des abgebildeten Kontrollquadrates auf Ihrem Ausdruck nach.

Betragen diese wie angegeben jeweils 5 cm, können Sie die restlichen Seiten des Schnittmusters ausdrucken und sichergehen, dass alle Proportionen korrekt sind.

Vorlage 6-1

Waist seam – joins waistband



en here

MARIGOLD
BACK BODICE
CUT 1 ON FOLD

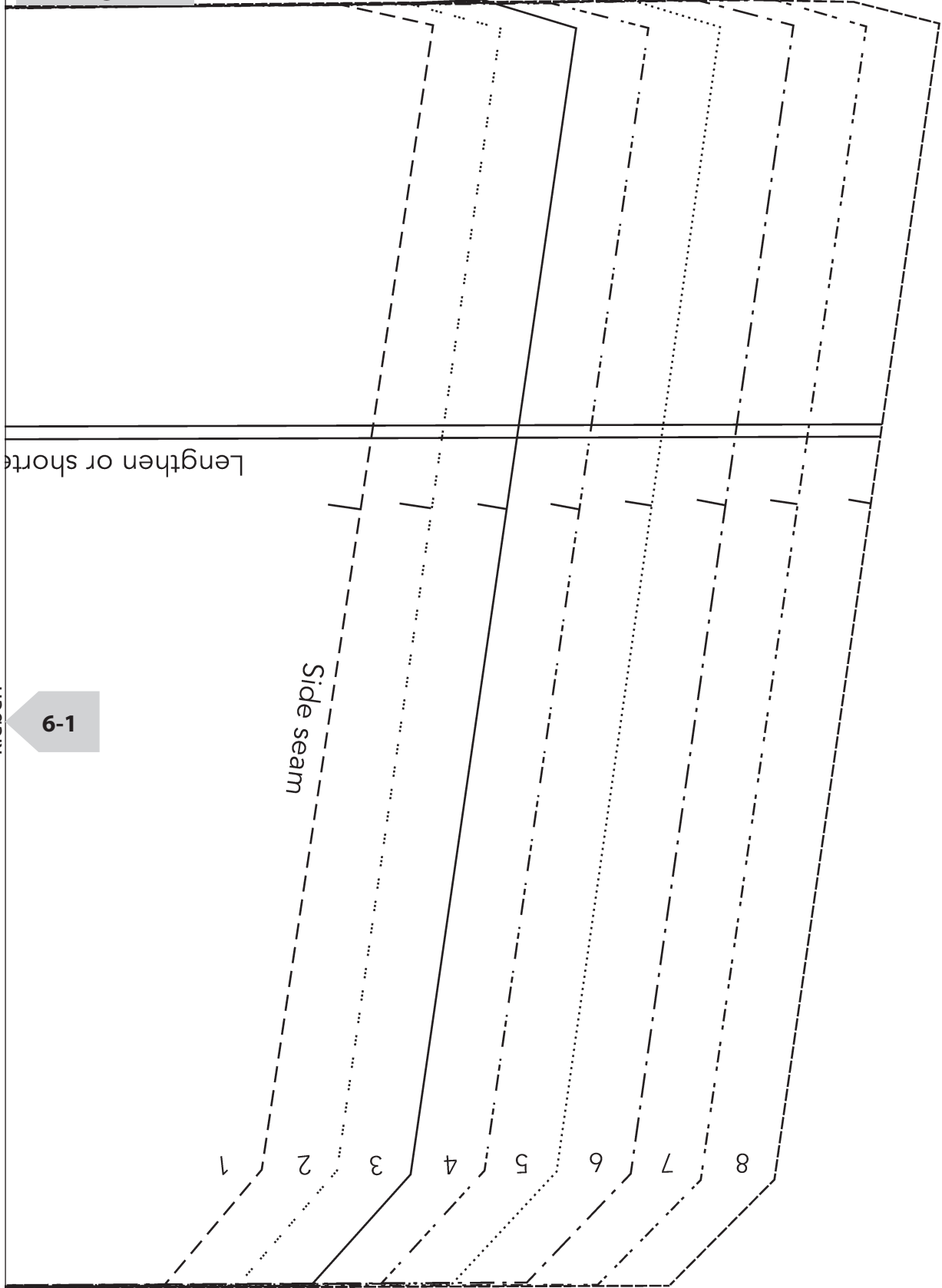
6-2

schneiden

Strap notches

82 7 6 5 4 3 2 1 8 7 6 5 4 3 1

Vorlage 6-2



kleben

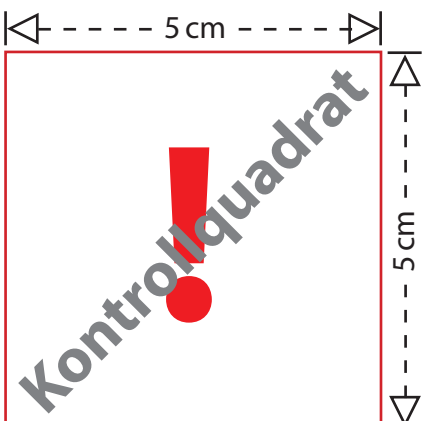
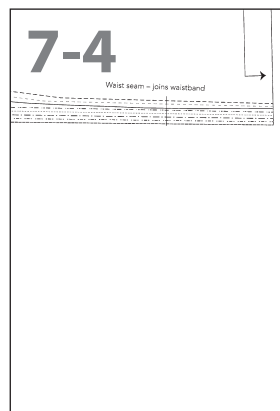
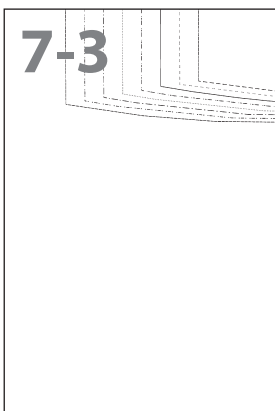
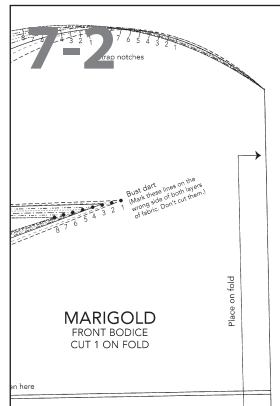
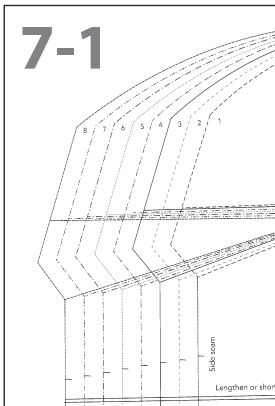
6-1

Lengthen or shorten

Side seam

1 2 3 4 5 6 7 8

Vorlage

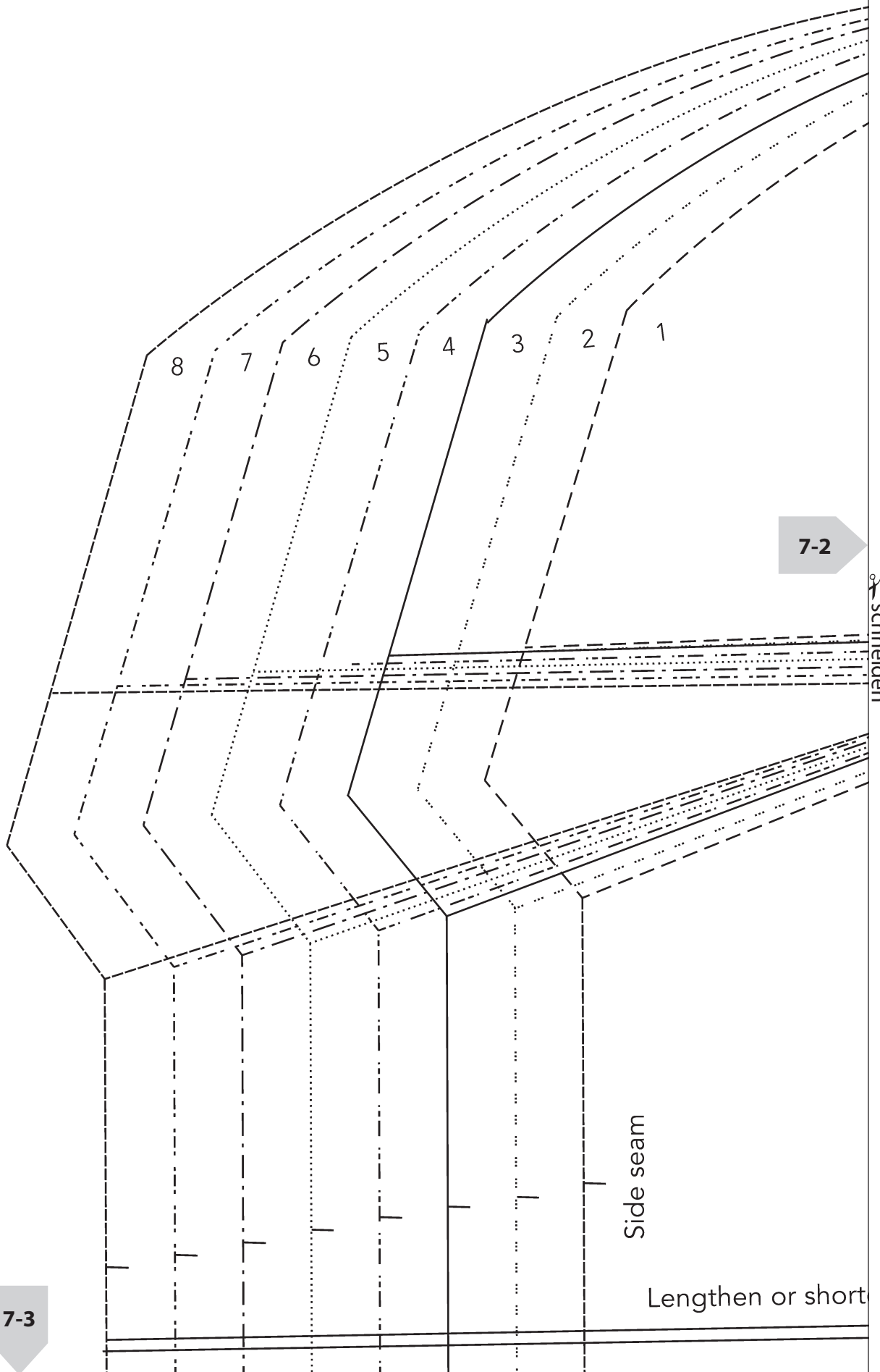


Drucken Sie bitte zuerst nur diese Seite aus, bevor Sie alle restlichen Seiten des Schnittmusters ausdrucken. Achten Sie hierbei auf einen Ausdruck in 100 % Größe (nicht auf Papierformat skaliert).

Messen Sie darauf die Seitenlängen des abgebildeten Kontrollquadrates auf Ihrem Ausdruck nach.

Betragen diese wie angegeben jeweils 5 cm, können Sie die restlichen Seiten des Schnittmusters ausdrucken und sichergehen, dass alle Proportionen korrekt sind.

Vorlage 7-1



7-2

schneiden

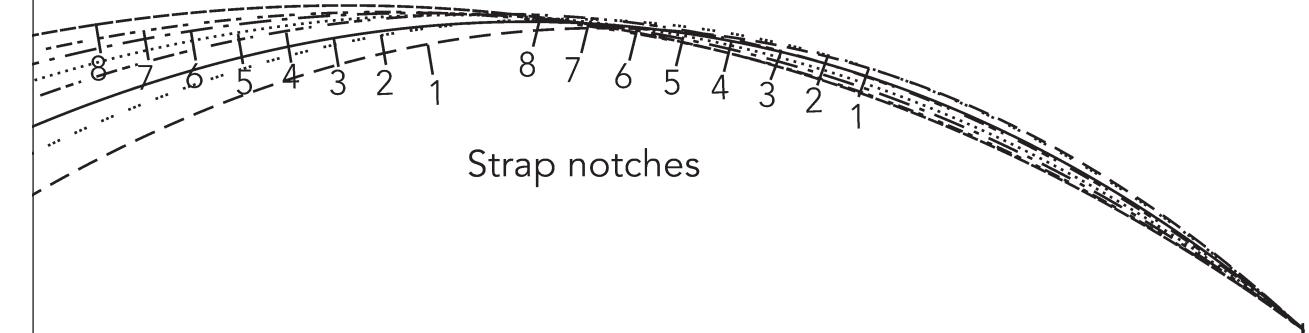
7-3

kleben

Side seam

Lengthen or short

Vorlage 7-2



7-1

kleben

Bust dart
(Mark these lines on the
wrong side of both layers
of fabric. Don't cut them.)

MARIGOLD
FRONT BODICE
CUT 1 ON FOLD

Place on fold

en here

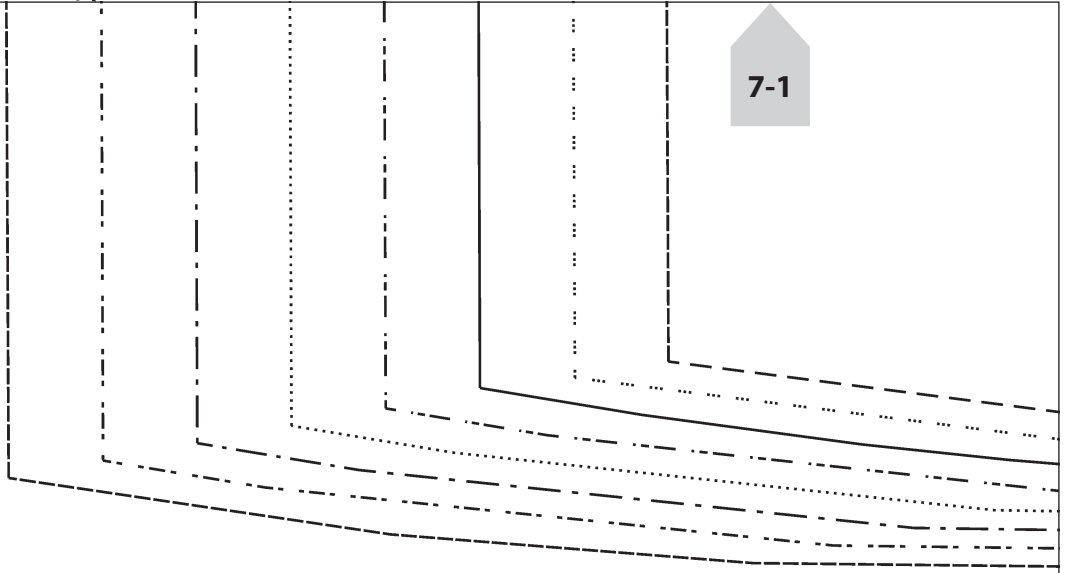
7-4

kleben

✂ schneiden

Vorlage 7-3

7-1



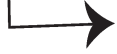
7-4

✂ schneiden

Vorlage 7-4

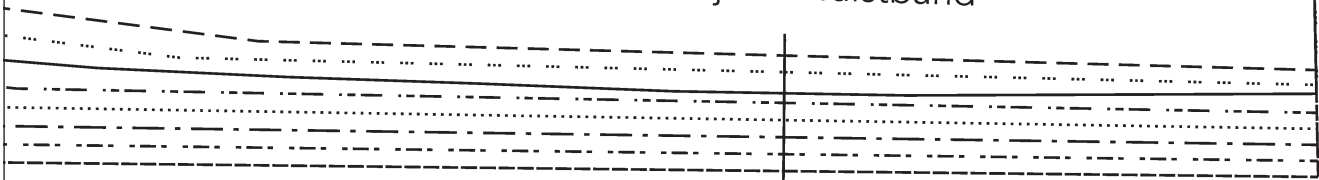
7-2

Waist seam – joins waistband

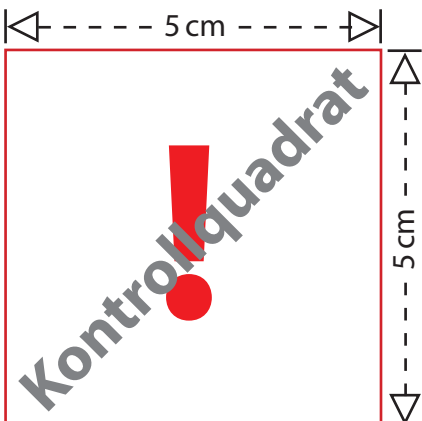


kleben

7-3



Vorlage



Drucken Sie bitte zuerst nur diese Seite aus, bevor Sie alle restlichen Seiten des Schnittmusters ausdrucken. Achten Sie hierbei auf einen Ausdruck in 100 % Größe (nicht auf Papierformat skaliert).

Messen Sie darauf die Seitenlängen des abgebildeten Kontrollquadrates auf Ihrem Ausdruck nach.

Betragen diese wie angegeben jeweils 5 cm, können Sie die restlichen Seiten des Schnittmusters ausdrucken und sichergehen, dass alle Proportionen korrekt sind.

Vorlage 8-1

Joins waist seam on bodice



MARIGOLD

FRONT AND BACK WAISTBAND
CUT 4 ON FOLD

Joins waist seam on trousers

8-2

schneiden

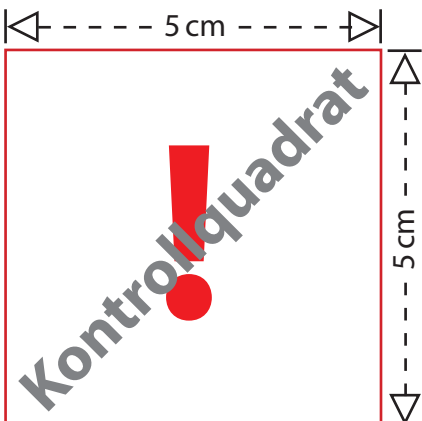
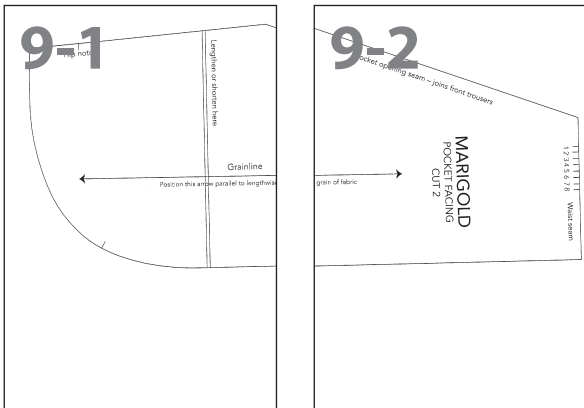
Vorlage 8-2

	1	2	3	4	5	6	7	8
--	---	---	---	---	---	---	---	---

kleben

8-1

Vorlage

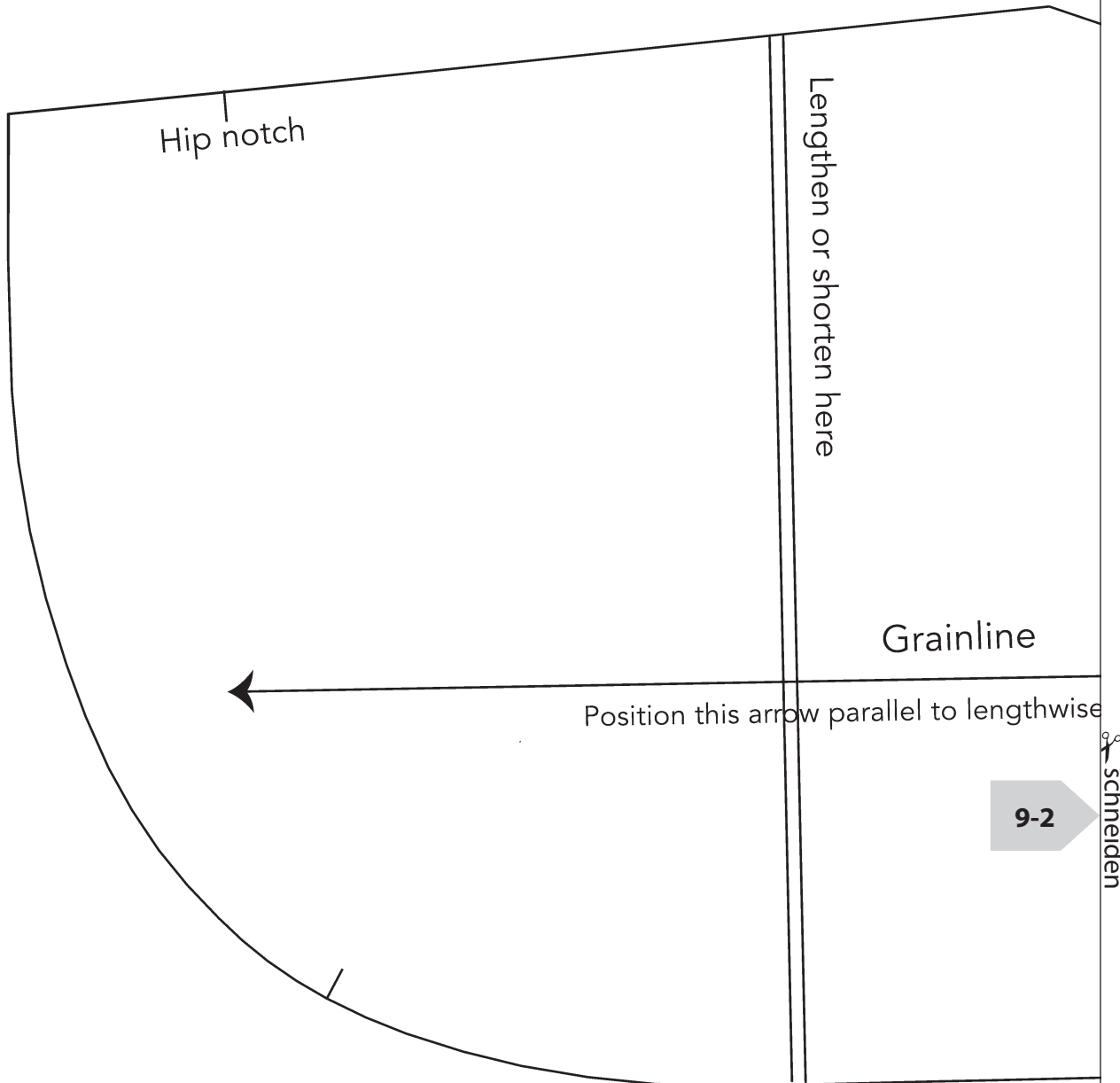


Drucken Sie bitte zuerst nur diese Seite aus, bevor Sie alle restlichen Seiten des Schnittmusters ausdrucken. Achten Sie hierbei auf einen Ausdruck in 100 % Größe (nicht auf Papierformat skaliert).

Messen Sie darauf die Seitenlängen des abgebildeten Kontrollquadrates auf Ihrem Ausdruck nach.

Betragen diese wie angegeben jeweils 5 cm, können Sie die restlichen Seiten des Schnittmusters ausdrucken und sichergehen, dass alle Proportionen korrekt sind.

Vorlage 9-1



Vorlage 9-2

Pocket opening seam – joins front trousers

MARIGOLD
POCKET FACING
CUT 2

1
2
3
4
5
6
7
8

Waist seam

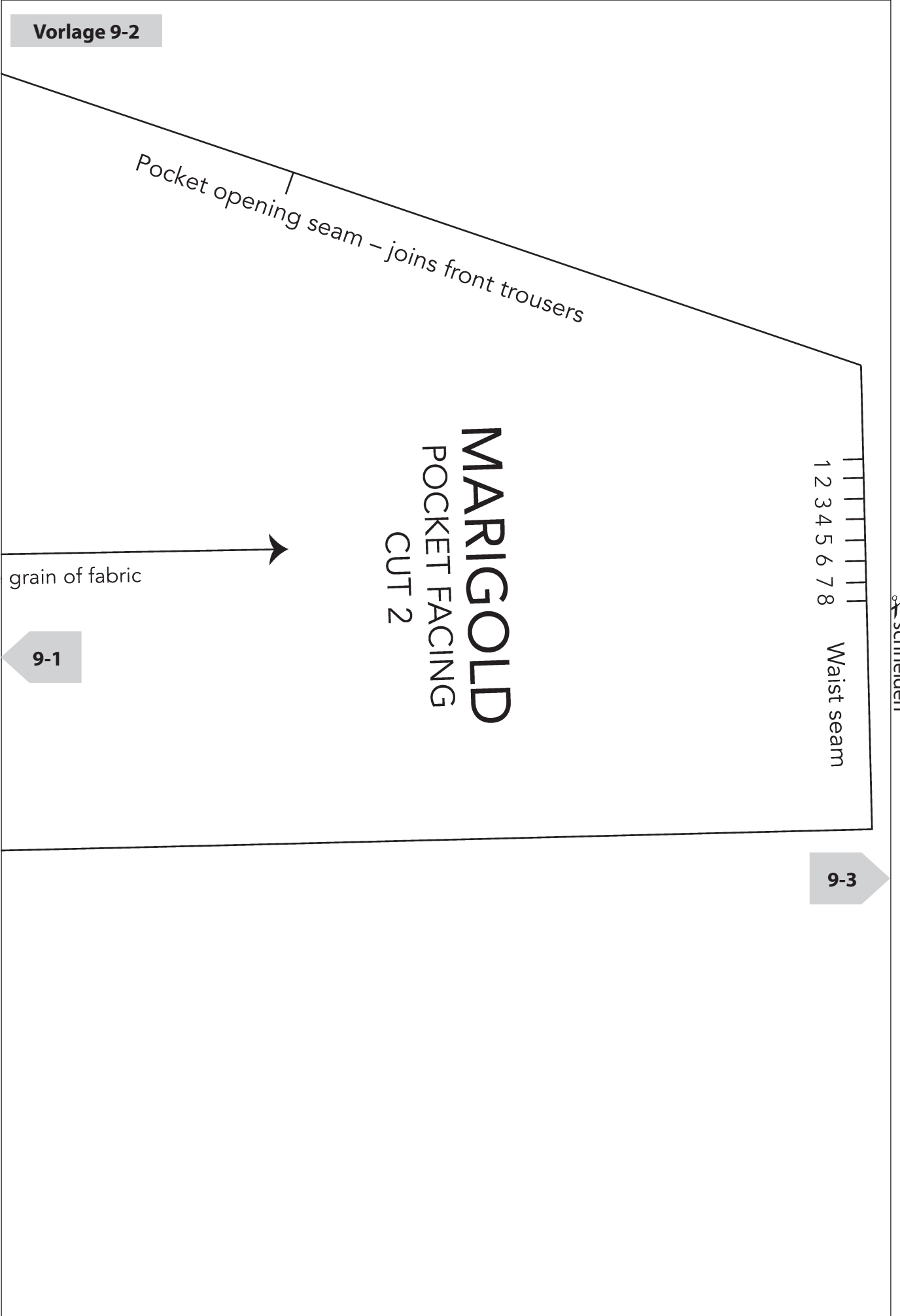
schneiden

grain of fabric

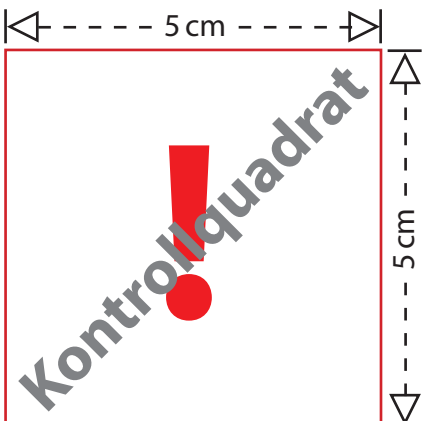
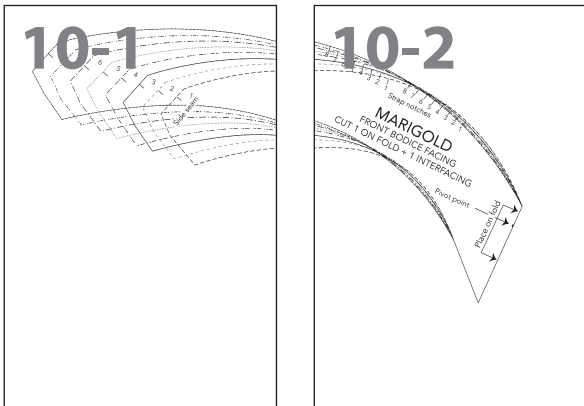
kleben

9-1

9-3



Vorlage

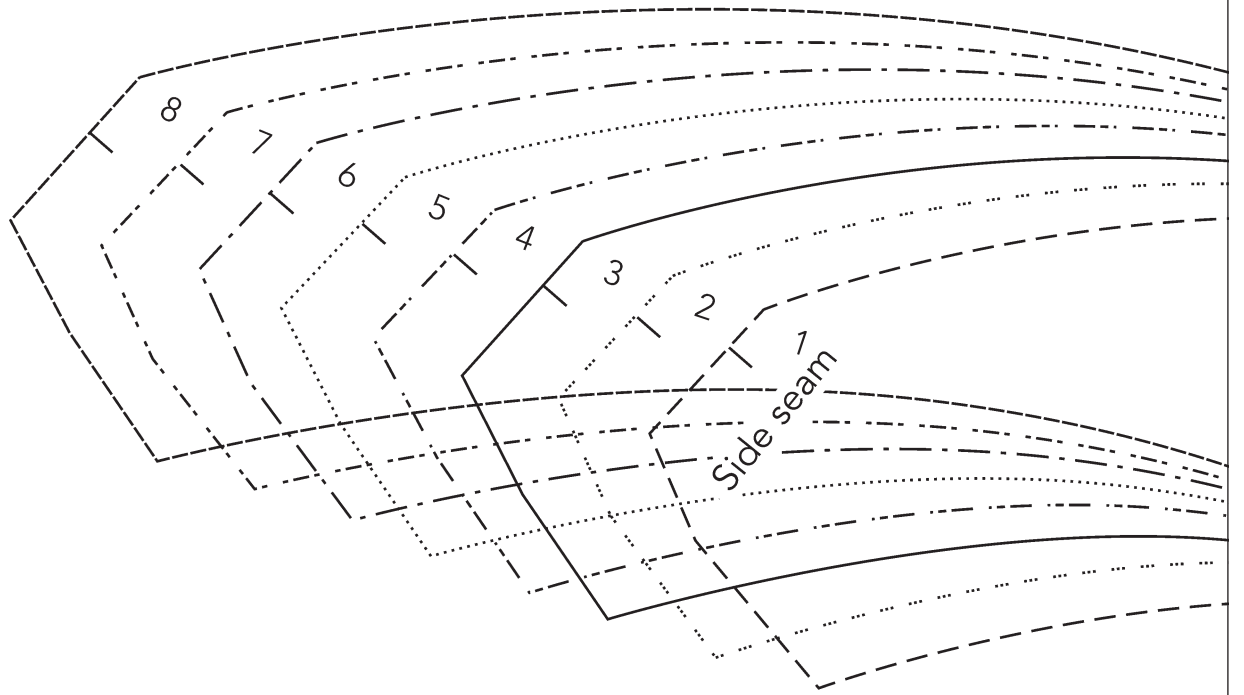


Drucken Sie bitte zuerst nur diese Seite aus, bevor Sie alle restlichen Seiten des Schnittmusters ausdrucken. Achten Sie hierbei auf einen Ausdruck in 100 % Größe (nicht auf Papierformat skaliert).

Messen Sie darauf die Seitenlängen des abgebildeten Kontrollquadrates auf Ihrem Ausdruck nach.

Betragen diese wie angegeben jeweils 5 cm, können Sie die restlichen Seiten des Schnittmusters ausdrucken und sichergehen, dass alle Proportionen korrekt sind.

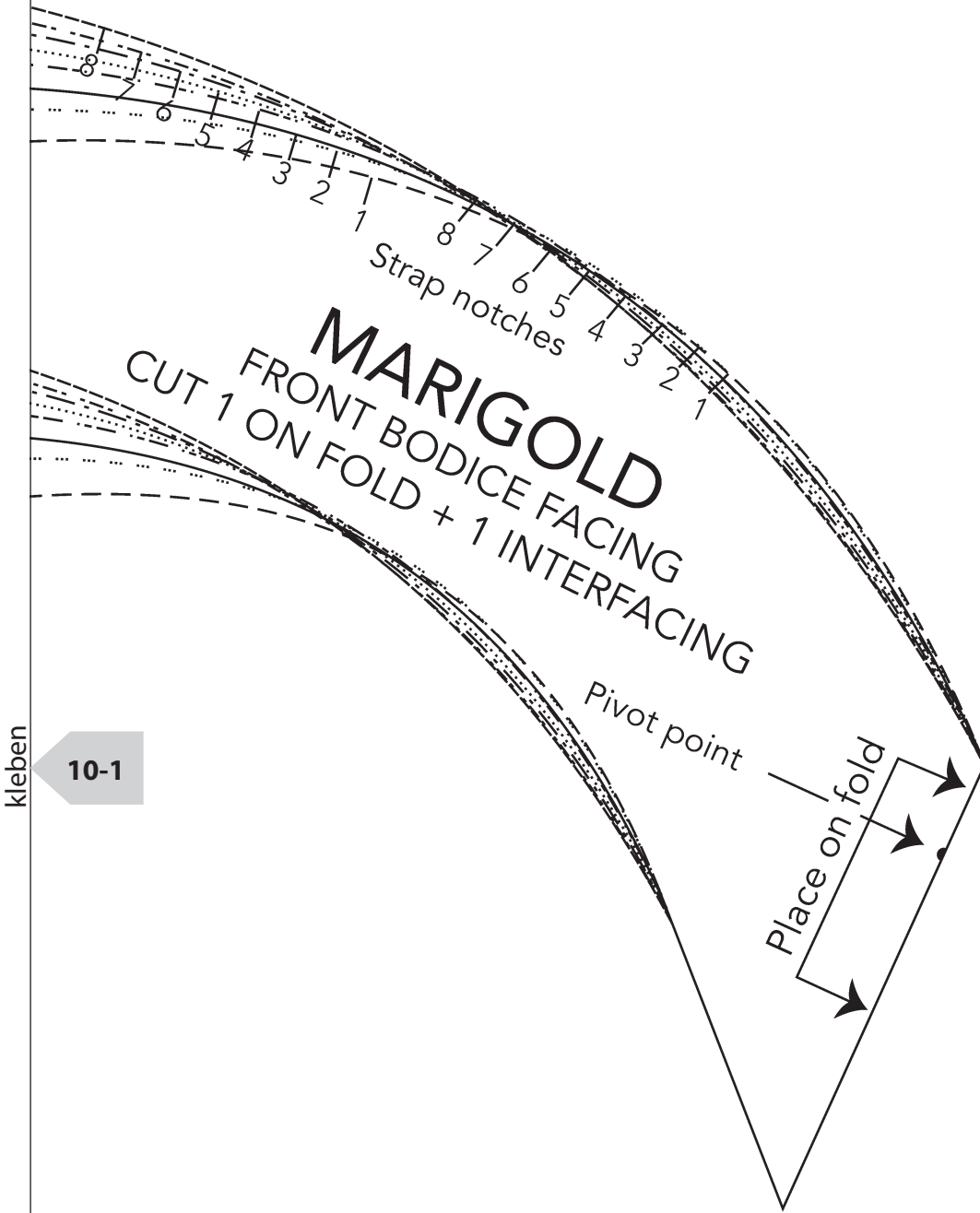
Vorlage 10-1



10-2

schneiden

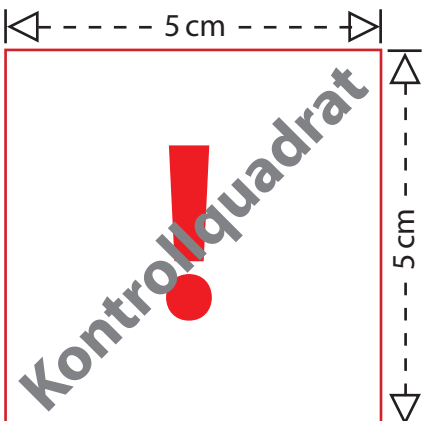
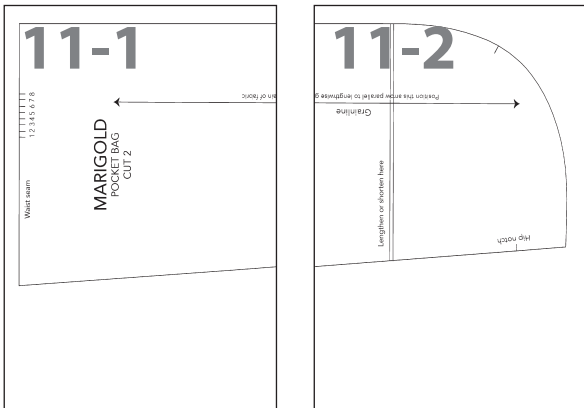
Vorlage 10-2



kleben

10-1

Vorlage

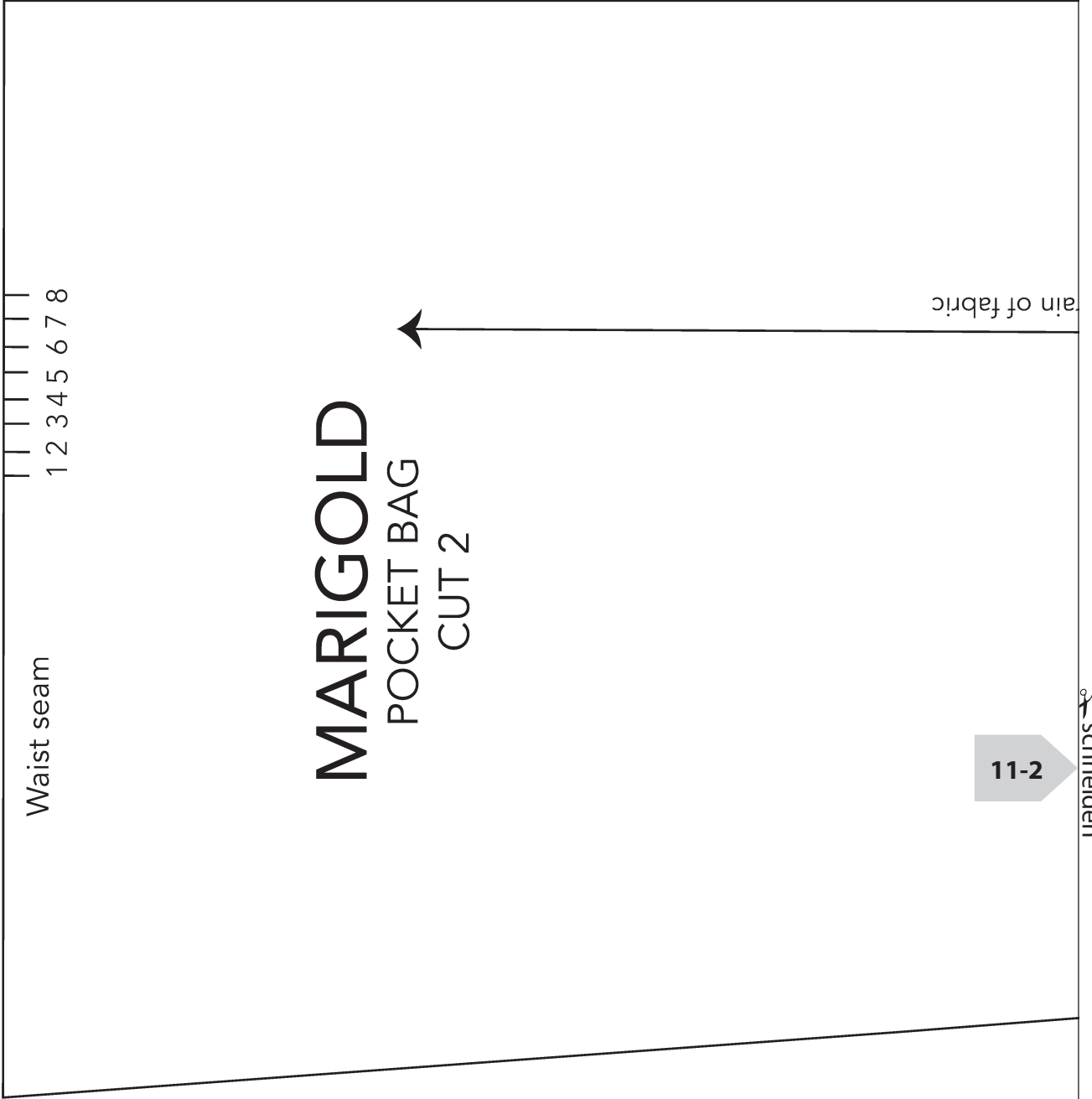


Drucken Sie bitte zuerst nur diese Seite aus, bevor Sie alle restlichen Seiten des Schnittmusters ausdrucken. Achten Sie hierbei auf einen Ausdruck in 100 % Größe (nicht auf Papierformat skaliert).

Messen Sie darauf die Seitenlängen des abgebildeten Kontrollquadrates auf Ihrem Ausdruck nach.

Betragen diese wie angegeben jeweils 5 cm, können Sie die restlichen Seiten des Schnittmusters ausdrucken und sichergehen, dass alle Proportionen korrekt sind.

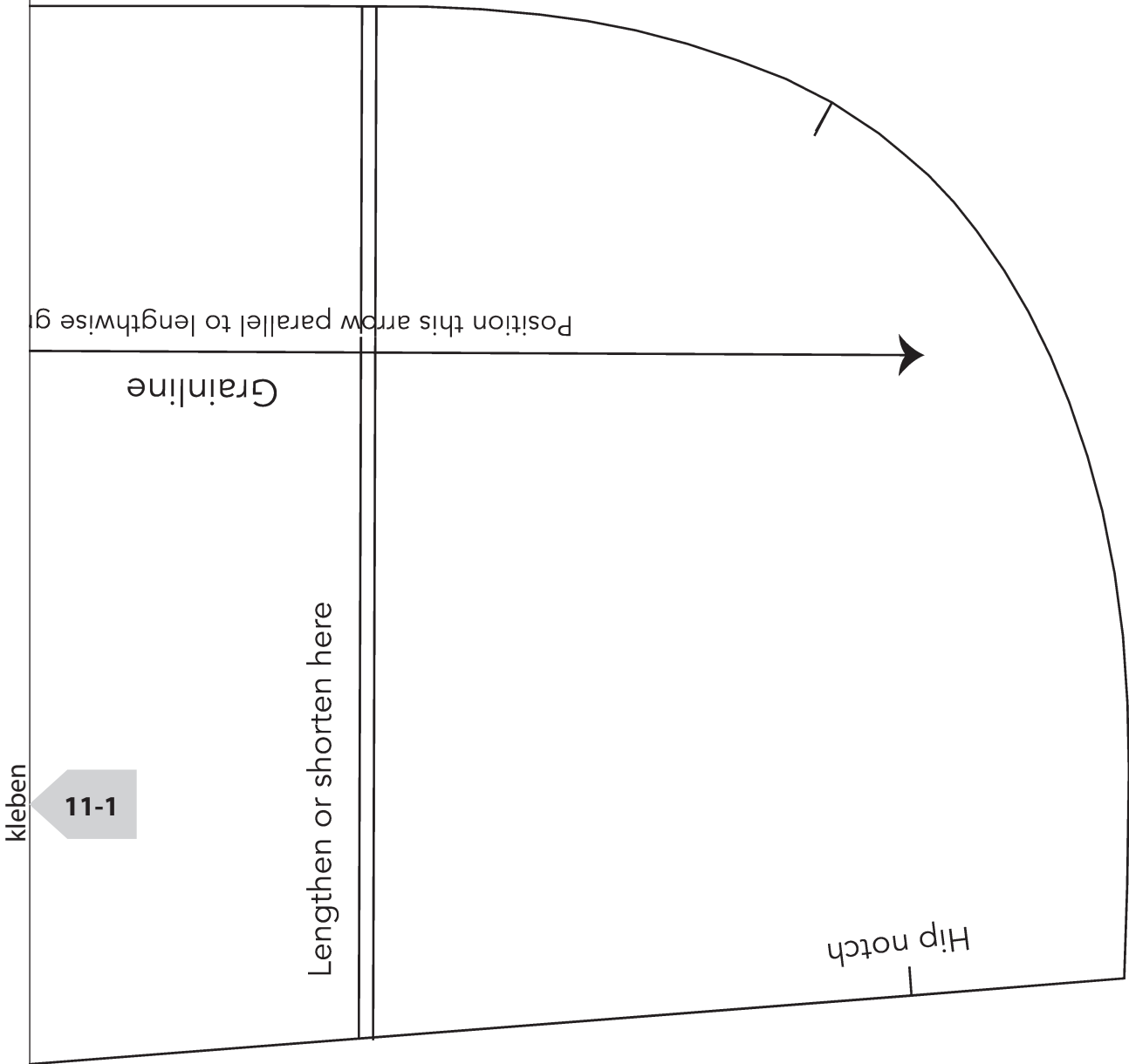
Vorlage 11-1



11-2

schneiden

Vorlage 11-2



Position this arrow parallel to lengthwise grain

Grainline

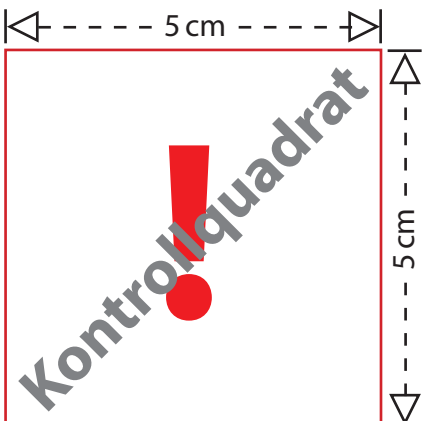
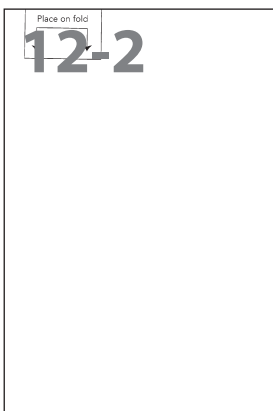
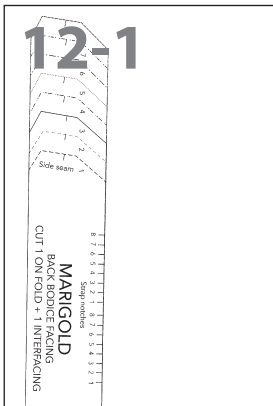
Lengthen or shorten here

Hip notch

kleben

11-1

Vorlage

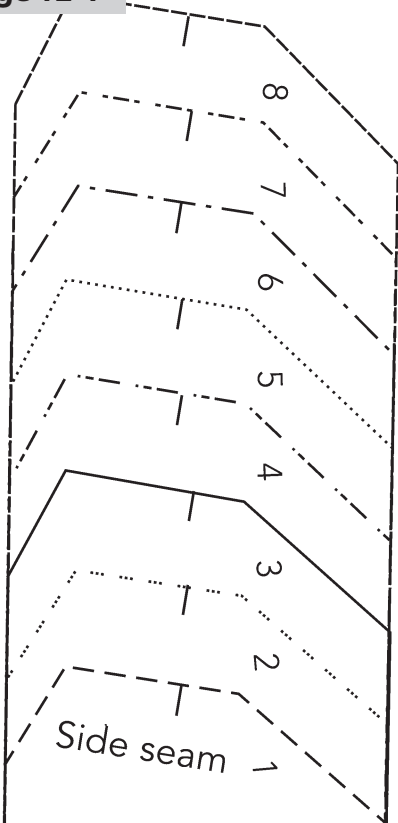


Drucken Sie bitte zuerst nur diese Seite aus, bevor Sie alle restlichen Seiten des Schnittmusters ausdrucken. Achten Sie hierbei auf einen Ausdruck in 100 % Größe (nicht auf Papierformat skaliert).

Messen Sie darauf die Seitenlängen des abgebildeten Kontrollquadrates auf Ihrem Ausdruck nach.

Betragen diese wie angegeben jeweils 5 cm, können Sie die restlichen Seiten des Schnittmusters ausdrucken und sichergehen, dass alle Proportionen korrekt sind.

Vorlage 12-1



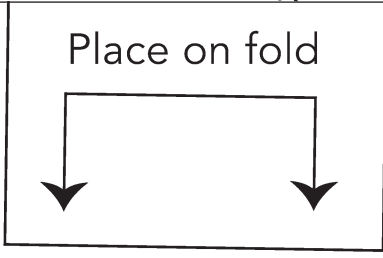
8 7 6 5 4 3 2 1 8 7 6 5 4 3 2 1

Strap notches

MARIGOLD
 BACK BODICE FACING
 CUT 1 ON FOLD + 1 INTERFACING

12-2

kleben



Vorlage 12-2