

# Meine NÄHWELT

Das Modell **Täschchen mit Apfel** ist aus der Zeitschrift  
**Meine Nähwelt**, Ausgabe 04/2019, Seite 42/43

Stylisches

## Rotbäckchen



© 2019 by OZ-Verlag

Entwurf: Elke Reith, Anleitungen: A. Reuß, Fotografie & Styling: Florian Bilger Fotodeign, Vorlage: Martin Schaffner, Heydesign

## Täschchen mit Apfel

von Elke Reith

Größen: 28 x 21 cm



© 2019 by OZ-Verlag

### MATERIAL

#### Täschchen mit Apfel

- 50 x 25 cm Breitcord Maxi-Beere
  - 90 x 12 cm Breitcord Maxi-Curry
  - 35 x 30 cm Leinen Appel - Rosa
  - 65 x 30 cm Leinen Appel - Orangerot
- von **Frau Tulpe**
- 1 Metall-Reißverschluss in Beere/Gold, 15 cm lang aus **Privatbestand**
  - 15 x 15 cm Vlieseline Vliesofix
  - 20 x 20 cm Stickvlies
- von **Freudenberg**
- 1 Magic Pen
  - Nähgarn in passenden Farben
  - Maschinenstickgarn in Beere
  - Sticktwist in Grün
- von **Madeira**

### VORBEREITEN

Die Schnittteile ZBa und ZBb sowie die Applikation ZA findest du auf den nächsten Seiten.

### ZUSCHNEIDEN

Zuschnittmaße sind inkl.  
1 cm Nahtzugabe.

#### Cord in Beere

1-mal Schnittteil ZBa (Oberstoff)

1-mal ZA (Applikation)

#### Cord in Curry

1-mal 74 x 4 cm (Paspel)

2-mal Schnittteil ZBb (Anhänger)

#### Leinen Appel-Rosa

1-mal Schnittteil ZBa (Oberstoff)

#### Leinen Appel-Orangerot

2-mal Schnittteil ZBa (Futter)

4-mal Beleg für Reißverschlussende

5 x 3 cm

### NÄHEN

Den Apfel auf das Leinen-Oberstoffteil applizieren, siehe Basiswissen auf der nächsten Seite. Den Paspelstreifen an den langen Kanten links auf links falten, dann mit den offenen langen Kanten von rechts an die gerundete Kante des Leinen-Oberstoffteils heften. Am Reißverschluss an einem Ende einen Belegstreifen rechts auf rechts auf den Reißverschluss legen – die kurze Streifenschnittkante liegt 1 cm hinter den Zähnen auf dem Band – und knapp hinter den Zähnen quer zum Reißverschluss feststeppen. Einen 2. Belegstreifen an der gleichen Seite rechts auf links genauso unter den Reißverschluss legen und feststeppen. Beide Belegstreifen zur Seite umfalten und die Außenkanten links auf links heften. Das 2. Reißverschluss-Ende ebenso einfassen. Reißverschluss zwischen Oberstoff und Futter nähen, siehe Basiswissen auf der nächsten Seite, jedoch die Nähte nicht absteppen. Taschenteile auffalten und so legen, dass auf einer Seite die Oberstoffteile und auf der anderen Seite die Futterteile rechts auf rechts liegen. Außenkanten rundum zusammennähen, dabei am unteren Futterrand ca. 10 cm zum Wenden offen lassen.

Taschenteile auf rechts wenden – Futter links auf links in die Oberstofftasche stecken. An der Eingriffkante die Stoffe vom Reißverschluss weg bügeln. Apfelgrün laut Vorlage auf die Blätter ZBb zeichnen und von Hand mit Sticktwist mit Kettenstichen sticken. Blätterteile verstürzen, siehe Basiswissen auf der nächsten Seite und das Blatt von Hand an den Reißverschluss-Zipper nähen.

Hier erhältst du den Stoff für Kissen und  
Täschchen mit Äpfeln:

Frau Tulpe  
Veteranenstr. 19, 10119 Berlin  
Telefon: 030-44327865  
E-Mail: tanja@frautulpe.de  
www.frautulpe.de

Unser Versender

Entwurf: Elke Reith, Anleitungen: A. Reuß, Fotografie & Styling: Florian Bilger Fotodesign, Vorlage: Martin Schaffner, Heydesign

# BASISWISSEN

## APPLIKATIONEN VORBEREITEN

Die Applikationsvorlagen sind spiegelverkehrt abgebildet.

Die Vorlagen in benötigter Anzahl auf Vlieso-fix (oder Thermofix) übertragen und grob ausschneiden. Auf die Rückseite der entsprechenden Stoffe bzw. Filze bügeln (Thermofix dabei mit Back- oder Silikonpapier abdecken) und exakt ausschneiden. Das Trägerpapier entfernen.

## APPLIZIEREN ODER FREIHAND STICKEN

Die Motive auf der rechten Stoffseite arrangieren (und ggf. aufbügeln).

Stickvlies etwas größer als die Applikation bzw. Stickerei zuschneiden und unter den Stoff legen bzw. bügeln.

Mit dichtem Zickzackstich entlang der Kontur nähen/sticken. Nach dem Applizieren bzw. Stickern das Stickvlies ausreißen.

**Freihand:** Den Transporteur der Nähmaschine versenken und den Stopfuß einsetzen. Mehrfach mit einfachem Geradstich entlang der Kontur sticken (beim Applizieren ca. 2 mm innerhalb der Kontur nähen). Dabei wird der Stoff von Hand unter dem Füßchen bewegt.

## Reißverschluss zwischen Oberstoff und Futter nähen

Je einen Oberstoff- und einen Futterzuschnitt rechts auf rechts legen. Den Reißverschluss kantenbündig dazwischen schieben, so dass die Oberseite zum Oberstoff zeigt.



Mit Hilfe des entsprechenden Nähfußes die Stofflagen zusammennähen, dabei den Reißverschluss mitfassen. Die Stoffe umbügeln, so dass sie links auf links aufeinander liegen und neben dem Reißverschluss absteppen.



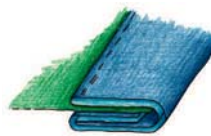
Die zweite Seite ebenso arbeiten.

## Stoffkanten einfassen

**Variante 1:** Den Einfass-Streifen längs links auf links zur Hälfte bügeln. Mit der offenen Kante bündig rechts auf rechts an die Stoffkante stecken und in Nahtzugabenbreite annähen.



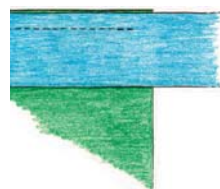
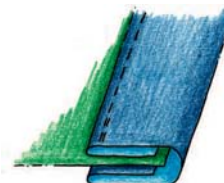
Den Streifen um die Kante herum nach hinten klappen und von Hand annähen oder von rechts feststeppen.



**Variante 2:** Den Einfass-Streifen bügeln wie unter „Träger, Bänder und Schlaufen“ beschrieben. Eine Seite wieder aufklappen und mit der langen Kante rechts auf rechts an die Stoffkante stecken.



In dem Falz annähen. Um die Stoffkante herum klappen, dabei bleibt die andere Seite eingeschlagen und auf der Rückseite von Hand annähen oder von rechts feststeppen.

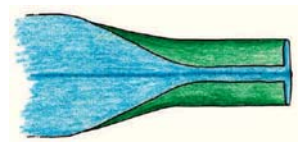


**Ecken einfassen:** Den Einfass-Streifen entlang der ersten Stoffkante bis vor die Nahtzugabe annähen und verriegeln.

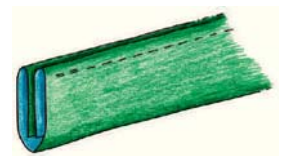


Den Streifen im 90° Winkel falten und mit einer Stecknadel fixieren. Den Streifen zurückklappen und an die nächste Stoffkante nähen.

## Träger, Bänder und Schlaufen



Die entsprechenden Stoffstreifen längs links auf links zur Hälfte bügeln, aufklappen und beide Längskanten nochmals bis zur Mitte einschlagen.



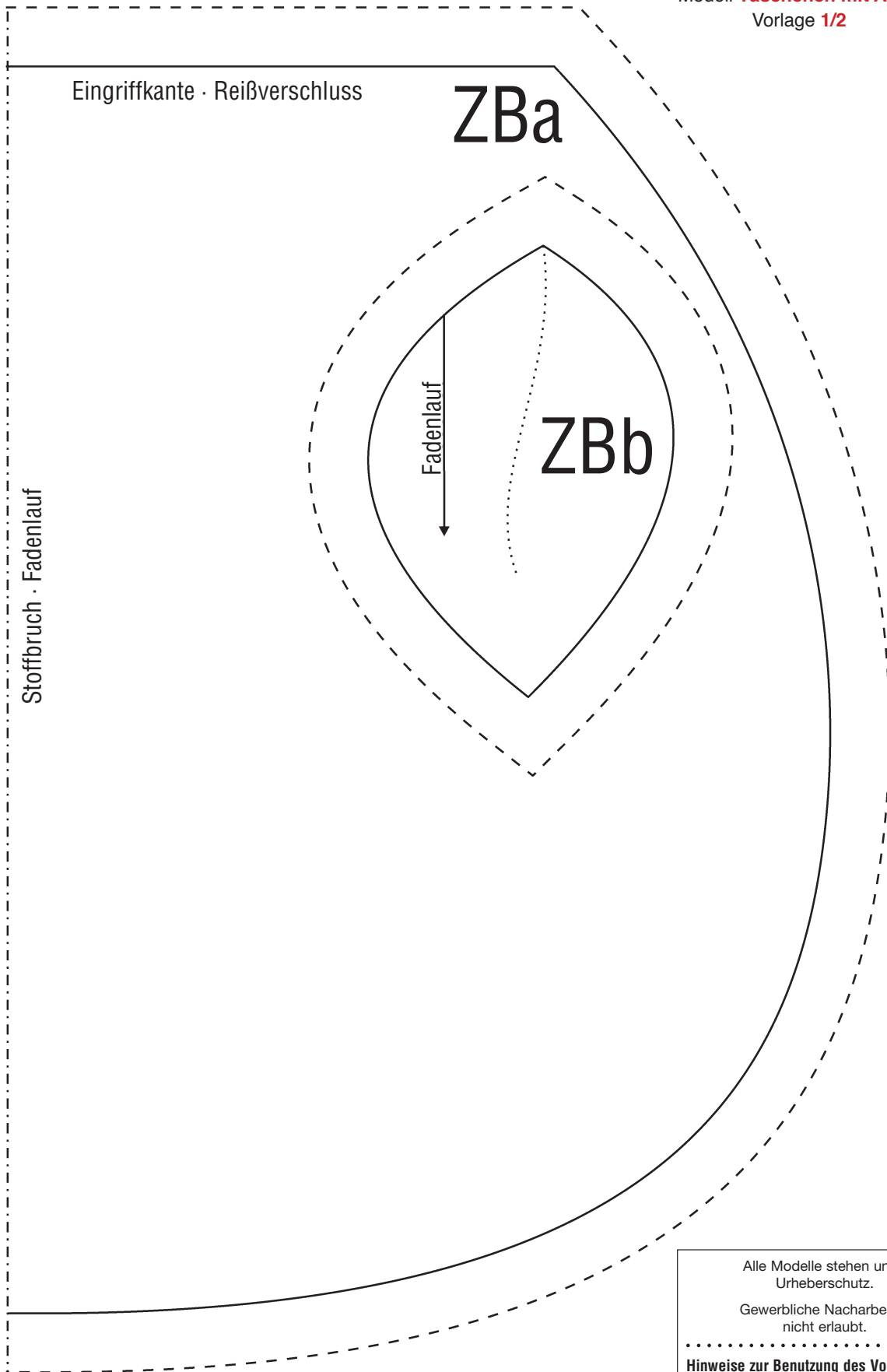
Alle 4 Lagen zusammenfalten und bügeln. Den Streifen an der offenen Längskante knappkantig absteppen.

## Verstärzen



Zwei Stofflagen rechts auf rechts aufeinander legen und füßchenbreit zusammennähen, dabei ein Stück der Naht zum Wenden offen lassen. Nahtanfang und -ende sichern. Nahtzugaben (außer an der Wendeöffnung) zurückschneiden, so dass 2 mm (bei kleinen Teilen) – 5 mm (bei großen Teilen) stehen bleiben. An Außenecken die Spitzen flach abschneiden, Innenecken und -rundungen mehrfach bis kurz vor die Naht einschneiden. Bei Außenrundungen kleine Keile bis kurz vor die Naht herausschneiden (Schemazeichnung). Teil wenden und Nähte und Ecken sorgfältig herausarbeiten. Die Wendeöffnung von Hand schließen.

**...mit Volumenvlies:** Das Volumenvlies vor dem Zusammennähen unter beide Stofflagen legen und feststecken. Nach dem Nähen das Volumenvlies bis kurz vor die Naht zurückschneiden. **Zum Wenden zwischen die Stofflagen fassen.**

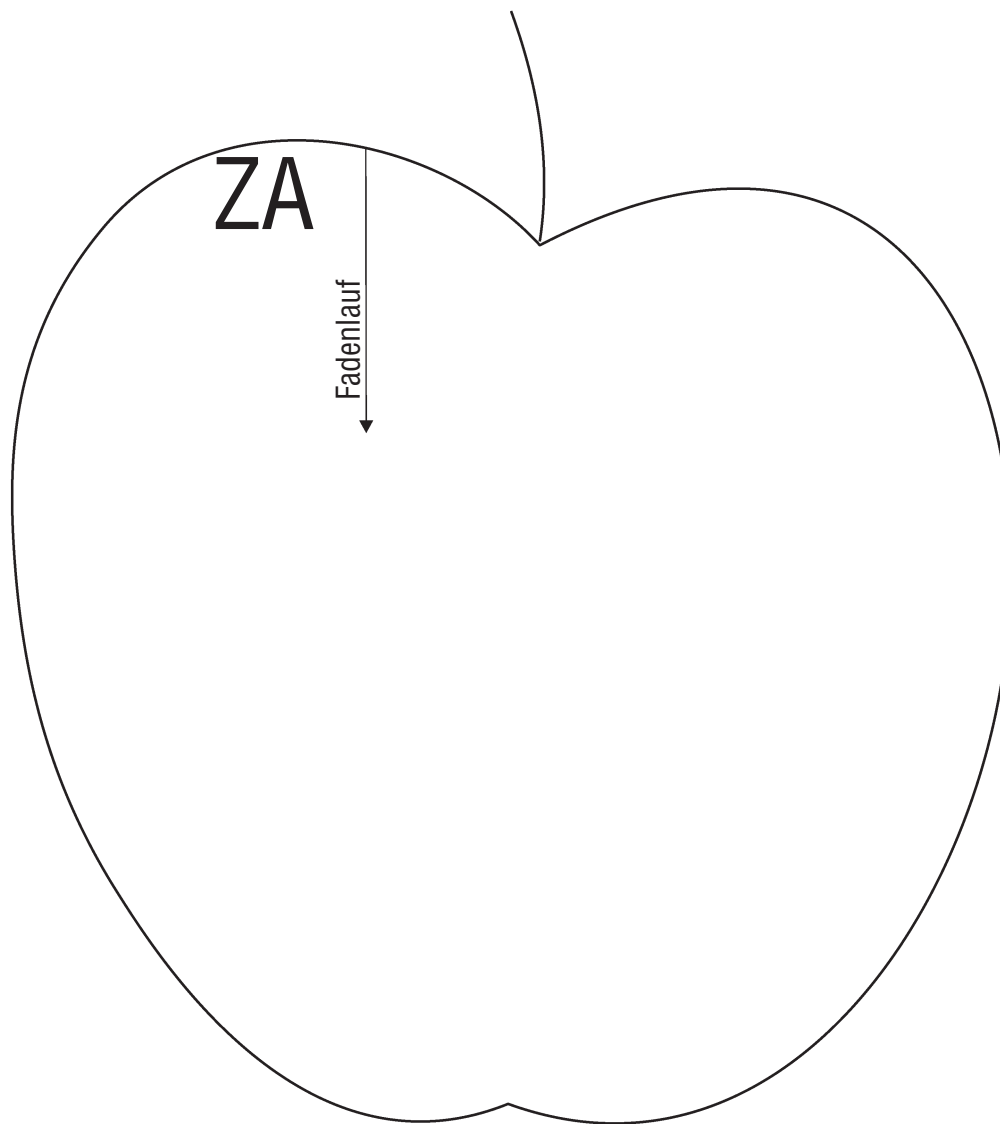


Entwurf: Elke Reith, Vorlage: Martin Schaffner, Heydesign

Alle Modelle stehen unter Urheberschutz.  
Gewerbliche Nacharbeiten nicht erlaubt.

**Hinweise zur Benutzung des Vorlagebogens:**

- = Schnittlinie
- ..... = darunterliegende Schnittlinie
- - - - - = Faltlinie



Entwurf: Elke Reith, Vorlage: Martin Schaffner, Heydesign

Alle Modelle stehen unter  
Urheberschutz.

Gewerbliche Nacharbeiten  
nicht erlaubt.

**Hinweise zur Benutzung des Vorlagebogens:**

- = Schnittlinie
- ..... = darunterliegende  
Schnittlinie
- - - - - = Faltlinie