

Erdbeertasche



© OZ-Verlags-GmbH

Bildhochzeit: Flowers&Green

Material: rotes Häkelgarn, Häkelnadeln Nr. 2, Filzwolle, Stickgarn, 2 Außen- sowie 2 Innenteile (Karostoff) 32 cm x 44 cm; (Die Tasche kann gern noch mit etwas stabilem Innenfutter versehen werden) Streifen für die Träger 7,5 x 30 cm, Schere, Stäbchen.

So wird's gemacht: Mit dem Häkelgarn und Nähnadel (Nd) Nr. 2 eine Fadenschlinge legen und mit der Häkelschrift 1 arbeiten. Die 1. -12. Runde je 1 x häkeln Dann den Faden abschneiden, die restl. 8 Maschen mit dem Arbeitsfaden zuziehen und den Faden vernähen. ACHTUNG! Vor dem Ausführen der 12. Runde die Erdbeere mit etwas Filzwolle füllen. Für das Blattgrün Nd Nr. 2 in grünem Häkelgarn eine Fadenschlinge legen und mit Häkelschrift 2 arbeiten. Die 1. und 2. Runde je 1 x ausführen. Faden etwas länger hängen lassen, abschneiden und das Blattgrün mit dem Endfaden mittig auf die Erdbeere nähen. Nun die Blätter mit grünem Garn auf eine Taschenaußenseite aufsticken.

Die Außenteile auf links legen und mit dem jeweiligen Innenteil vernähen. Dann beide fertigen Stoffrechtecke rechts auf rechts legen und mit Stecknadeln fixieren. Anschließend mit einem Gradstich vernähen. Untere Ecken zu einem Dreieck falten. Die Naht sollte dabei genau in der Mitte liegen. Im Abstand von 6 cm im rechten Winkel mit dem Lineal eine Hilfslinie ziehen. Ecke genau an der Hilfslinie abnähen und überschüssigen Stoff abschneiden. Für die andere Ecke wiederholen. Streifen rechts auf rechts zusammen legen, dann an den längen Nähten vernähen. Mit einem Stäbchen Träger umdrehen. Nun die Tasche nach außen drehen. Markierung für die Träger setzen und ebenfalls mit der Nähmaschine annähen. Zu letzt die Erdbeeren an die Blätter nähen.



Gartenaccessoires



© OZ-Verlags-GmbH

Bildhochzeile: Idee und Realisation Gabriela Fleuß für Design Studio Coats / Styling: Elke Feith/Karin Schlag

MATERIALLISTE

Beschichtete Baumwollstoffe, je ca 138 cm breit wie folgt:

A = grün-weiß-rosa-rot-hellblau geblümt, Art QOCHB03-MOSSX

B = weiß-rosa-rot-grün-hellblau gestreift, Art QOCHB01-PINKX

C = senfgelb-weiß-petrol-grün-hellblau geblümt, Art QOCHB01-BLUEX

D = weiß-gelb-grün-hellblau gestreift, Art QOCHB01-BLUEX

A – D jeweils von „free spirit“ über Coats

• Passendes und transparentes Coats Nähgarn

• 1 Zackenschere von Prym

• 1 Klebestift von Pritt

• Wetterfestes Füllmaterial nach Wunsch für die Kissen im Außenbereich, z.B. Styropor-

Chips oder -Flocken

• Deko-Kordel, 6 mm Ø in Gelbgrün (Fb 11)

• Satinkordel, 2 mm Ø in Grün (Fb 11)

• Umwickelte Blumendrahtstäbe, 1,6 mm Ø, 50 cm lang in Weiß ab * von Rayher Hobbykunst, zu beziehen im Bastelfachhandel

• Allzweckgurtband, 25 mm breit in Rot (Fb 48) von Union Knopf

• Vlieseline Vliesofix

• Vlieseline Volumenvlies 280

• Vlieseline Schabrackeneinlage S105 ab ** je 90 cm breit von Freudenberg

Vliesstoffe KG

Knie-Kissen

A 30 x 90 cm

B 10 cm

• 40 cm Allzweckgurtband

• Füllmaterial

Übertopf a

C und **D** je 30 x 60 cm, an **D** Streifenlauf parallel zur Schmalseite

Übertopf b

A und **B** je 30 x 60 cm, an **B** Streifenlauf parallel zur Längsseite

Eimer

A 40 x 110 cm

D 45 x 110 cm

• 35 cm Schabrackeneinlage

• 300 cm Deko-Kordel

• 4 Ösen mit Scheiben, innen 14 mm Ø in Silber von Prym

• 77 cm Gurtband

„Lena Wohnen&Dekorieren“ erscheint bei der OZ-Verlags-GmbH, Römerstr. 90, 79618 Rheinfeldern, www.shop.oz-verlag.de

Garten-Schild

A 25 cm

D 25 x 35 cm, Streifenlauf parallel zur Längsseite

- 5 x 30 cm Vliesofix
- 25 x 35 cm Schabrackeneinlage
- 60 cm Deko-Kordel
- 2 Ösen mit Scheiben, 11 mm Ø in Gold von Prym

Blumenstecker (für 4)

A 20 cm

B und D je 15 x 45 cm

- 10 x 45 cm Volumenvlies
- 4 Blumendrahtstäbe
- 1 wasserfester Stift in Schwarz, z.B. von Edding

Herz-Anhänger (für 2)

A 10 x 20 cm

B und D je 15 x 30 cm

- 15 x 30 cm Volumenvlies
- 180 cm Satinkordel
- Glasperlen nach Wunsch

Kühlmanschette

C 25 x 40 cm

D 35 x 45 cm, im diagonalen Streifenlauf

- 55 cm Klett-Flauschband, 20 mm breit in Weiß von Union Knopf
- 3 Kühlgelkissen, ca 8 x 16 cm, erhältlich z.B. in Sportgeschäften oder Apotheken

1 Knie-Kissen

Größe: 40 x 25 x 4 cm

Zuschneiden – Maße inkl 1 cm Nahtzugabe: Für die Ober- und Unterseite 2 Rechtecke von je 42 x 27 cm in A. Für den Rand 2 Streifen von je 6 x 67 cm in B.

Nähen: Gurtband halbieren. Je 1 Bandstück mit den Schmalseiten je ca 4 cm von den Ecken entfernt re auf re auf die Schmalseiten eines Rechtecks A heften = Oberseite. Randstreifen an einer Schmalseite zunähen. Randstreifen mit einer Längsseite rundum an die Außenkanten der Oberseite nähen, dabei wird das Band automatisch mitgefasst. Dabei in der Mitte einer Längsseite des Rechtecks A beginnen und die ersten 5 cm zunächst noch offen lassen. Naht-Ecken arb, siehe O. Die letzten ca 5 cm ebenfalls offen lassen. Unterseiten-Rechteck genauso einsetzen, dabei an der 2. Längsseite 1 Stück der Naht zum Wenden offen lassen. Offene Randstreifen-Schmalseiten zunähen und

die verbliebenen Nähte zur Ober- bzw Unterseite schließen. Kissen wenden und nicht zu satt füllen. Nahtzugaben an der Wendeöffnung nach innen legen und schmalkantig zussteppen.

2 Übertöpfe

Größen: Je ca 23 x 18 x 8 cm

Zuschneiden – Maße inkl 1 cm Nahtzugabe:

Hinweis: Die Angaben mit Schrägstrichen gelten in dieser Reihenfolge für die Übertöpfe a/b.

Für die Außenseite 1 Rechteck von 25 x 56 cm in D/B. Für die Innenseite 1 Rechteck von 25 x 56 cm in C/A.

Nähen: Lt Werkz für die Außenseite das Rechteck D/B an den Schmalseiten re auf re aufeinander legen und die seitl Kanten jeweils von der Schnittkante zur Bruchkante hin 20 cm breit schließen, die restl 8 cm zunächst offen lassen, Nahtanfang und -ende jeweils sichern. Dann beids jeweils die Bruchkante (= X) zwischen die Stofflagen an das Nahtende (= 0) legen, dabei bildet sich je eine doppelte Falte. Nun die restl Seitennähte schließen, dabei werden die Falten zugesteppt. Teil wenden, Ecken herausdrücken. Auf der Außenseite liegen die Falten nun als Dreiecke obenauf. Rechteck C/A für die Innenseite genauso zunähen, jedoch an einer Seitennaht ein Stück zum Wenden offen lassen. Außen- und Innenseite re auf re ineinander schieben und an den oberen Rändern zunähen. Übertopf durch die seitl Öffnung wenden. Öffnung schließen. Obere Ränder ca 5 cm breit nach außen umschlagen.

3 Eimer

Größe: 24 cm Ø, 33 cm hoch

Vorbereiten: 1 Kreis-Schnittteil O von 26 cm Ø (= Boden, inkl Nahtzugabe).

Zuschneiden – Maße inkl 1 cm Nahtzugabe. Für die Außenseite 1 Rechteck von 77,5 x 35 cm und 1 Bodenteil in A. Für die Innenseite 1 Rechteck von 77,5 x 41 cm und 1 Bodenteil in D. Für die Einlage 1 Rechteck von 75,5 x 34 cm Schabrackeneinlage.

Nähen: Für die Außenseite die Schabrackeneinlage kantenbündig mit einer Längsseite (= oberer Rand) mittig auf die li Seite des Rechtecks A bügeln. Rechteck an den Schmalseiten zunähen. Boden am unteren Rand einsetzen. Innenseite mit den Teilen D

(ohne Einlage) genauso nähen, den oberen Rand mit der Zackschere 5 mm breit zurückschneiden. Innenseite li auf li in die Außenseite stülpen und den oberen Rand ca 6 cm breit nach außen umschlagen. Gurtband mittig auf den Umschlag steppen, dabei die Gurtband-Schmalseiten einander etwas überlappen lassen. Für die Griffbefestigung gegenüberliegend jeweils im Abstand von je 14 cm zueinander je 2 Ösen einschlagen. Für die Griffe die Deko-Kordel in 6 gleich große Stücke teilen. 2x je 3 Kordelstücke flechten, Kordelenden jeweils von außen nach innen durch die Ösen schieben und Enden verknoten.

4 Garten-Schild

Größe: Ca 30 x 20 cm

Vorbereiten: Die Buchstaben lt Applikationsvorlage je 1x aus Vliesofix vorbereiten O – Applizieren mit der Nähmaschine.

Zuschneiden – Maße inkl 1 cm Nahtzugabe, an den Buchstaben wird keine Zugabe benötigt.

Für die Vorder- und Rückseite Rechtecke von je 31 x 21 cm wie folgt: 2x in A und 1x in D = Streifenlauf parallel zur Längsseite. Für die Applikationen die Buchstaben in A, dabei jeweils unifarbene grüne Abschnitte verwenden. Für die Einlage 1 Rechteck von 30 x 20 cm Schabrackeneinlage.

Nähen: Für die Vorderseite zunächst 1 Rechteck von 20 x 10 cm mittig auf 1 Rechteck A zeichnen. Dieses Rechteck mit der Zackschere ausschneiden, so dass ein „Rahmen“ entsteht. Rahmen kantenbündig auf das Rechteck D legen und punktuell fixieren, siehe Lehrgang auf Seite 38/39. Rahmen-Innenkante mit transparentem Nähgarn feststeppen. Lt Foto den Schriftzug innerhalb des Rahmens auf das Rechteck D bügeln O applizieren, dabei den beschichteten Stoff stets mit einem Bügeltuch abdecken. Vorderseite li auf li auf das verbliebene Rechteck A legen und die Schabrackeneinlage kantenbündig zwischenschieben. Die Lagen rundum zussteppen. Außenkanten mit der Zackschere 5 mm breit zurückschneiden. Ösen beids an den oberen Ecken einschlagen. Kordelenden jeweils von hinten nach vorne durch die Ösen schieben und verknoten.

5 Blumenstecker

Größe: Ca 10 x 8 – 11 x 10 cm

Vorbereiten: Die Schnittteile 1 – 4 auf 200% vergrößern und abpausen.

Zuschneiden – Es werden keine Nahtzugaben benötigt.

Für 4 Stecker für die Vorder- und Rückseiten je 2 Teile 1 und 2 in B, je 2 Teile 3 und 4 in D sowie je 1 Teil 1 – 4 in A, dabei die Stoffstücke so auswählen, dass der mittl Ausschnitt unifarben grün ist. Für die Einlagen je 1 Teil 1 – 4 aus Volumenvlies, jedoch rundum 5 mm kleiner.

Nähen: Für den rechteckigen Blumenstecker für die Vorderseite zunächst an einem Rechteck 1B den mittl Ausschnitt lt Schnittmarkierung mit der Zackschere ausschneiden, so dass ein „Rahmen“ entsteht. Rahmen kantenbündig auf das Rechteck 1A legen und punktuell fixieren, siehe Lehrgang auf Seite 38/39. Rahmen-Innenkante mit transparentem Nähgarn feststeppen.

Vorderseite li auf li auf das 2. Rechteck 1B legen und das entsprechende Volumenvlies-Teil mittig zwischenschieben. Die Lagen rundum zussteppen, dabei am unteren Rand mittig eine ca 4 mm breite Öffnung lassen (dort wird später der Blumendrahtstab eingeschoben). Nahtanfang und -ende der Öffnung gut sichern. Außenkanten mit der Zackschere 5 mm breit zurückschneiden. Stecker abbildungs- oder wunschgemäß beschriften. Blumendrahtstab lt Abb zwischen die Lagen schieben. In gleicher Weise je 1 Stecker mit den Teilen 2 – 4 arb.

6 Herz-Anhänger

Größen: Je ca 12 x 12 cm

Vorbereiten: Die Schnittteile 1 und 2 auf 200% vergrößern und abpausen.

Zuschneiden – Es werden keine Nahtzugaben benötigt.

Für 2 Herz-Anhänger für die Vorder- und Rückseiten je 2 große Herzen in B und D. Für die Applikationen 2 kleine Herzen in A, dabei diese mit der Zackschere ausschneiden. Für die Einlagen 2 große Herzen aus Volumenvlies, jedoch rundum 5 mm kleiner.

Nähen (je 1x in B/A und D/A arb): Für eine Vorderseite 1 kleines Herz mittig auf 1 großes Herz legen und punktuell fixieren, siehe Lehrgang auf Seite 38/39. Das kleine Herz mit transparentem Nähgarn feststeppen. Vorderseite li auf li auf das gleichfarbene große Herz legen und 1 Volumenvlies-Herz mittig zwischenschieben. Außerdem für den Aufhänger 90 cm Satinkordel zur Hälfte legen und senkrecht so zwischen die Lagen legen, dass am oberen Rand eine ca 22 cm lange Schlaufe übersteht. Die Lagen rundum zussteppen, dabei wird die Kordel automatisch mitgefasst. Außenkanten mit der Zackschere 5 mm breit zurückschneiden, dabei die Kordel jeweils zur Seite legen, damit diese nicht versehentlich abgeschnitten wird. Lt Foto oder nach Wunsch an der Herzspitze einige Perlen auf die Kordel fädeln. Kordelenden verknoten.

7 Kühlmanschette

Umfang: 35 cm, **Höhe:** ca 20 cm

Zuschneiden – Maße inkl 1 cm Nahtzugabe, falls nicht anders angegeben.

Für die Vorderseite 1 Rechteck von 37 x 22 cm in C. Für die Rückseite mit angeschnittener Klappe 1 Rechteck von 37 x 26 cm in D.

Nähen: Eine Längsseite der Vorderseite 2 cm breit nach li umlegen und punktuell fixieren, siehe Lehrgang auf Seite 38/39 (= oberer Rand). Lt Schemaz 31 cm Flauschband mittig ausgerichtet, kantenbündig von re an den oberen Rand der Vorderseite steppen. Vorderseite mit dem unteren Rand sowie den seilt Rändern kantenbündig re auf re auf die Rückseite legen und die Lagen entlang dieser Kanten miteinander verfürzen. Nahtzugaben der Klappe schmalkantig nach li säumen. 31 cm Klettband gegenüberliegend zum Flauschband auf die Klappeninnenseite steppen. Lt Schemaz je 20 cm Flausch- bzw Klettband auf die seilt Ränder steppen. Lt Schemaz 2 senkrechte Taschenunterteilungen absteppen. Die Kühlgelkissen in die Taschen schieben. Klappe schließen.

Für den Tisch



© OZ-Verlags-GmbH



Bildhochzeile: Idee und Realisation Gabriela Reuß für Design Studio Coats / Styling: Elke Reith/Karin Schlag

MATERIALLISTE

Baumwollstoffe je ca 110 cm breit von „free spirit“ über Coats wie folgt:

A = grün-weiß-rosa-rot-hellblau geblümt, Art QHB1800-MOSSX

B = orange-weiß-rosa-grün-hellblau geblümt, Art QHB1800-TANGE

C = weiß-gelb-grün-hellblau gestreift, Art QHB1600-BLUEX

- Vlieseline Volumenvlies 280, 90 cm breit von Freudenberg Vliesstoffe KG

- Coats Nähgarn

Abdecktuch

A 60 cm

- Perlenbordüren, 2,6 cm x 100 cm (= 1 Karte) von Rayher Hobbykunst, zu beziehen im Bastelfachhandel

- 145 cm Perlenbordüre in Rosenquarz (Fb 10)

- 100 cm Perlenbordüre in Aquamarin (Fb 25)

Servietten mit Bindebändern (für 2)

A 45 cm

B 35 cm

- 60 cm Perlenbordüre in Rosenquarz, siehe Abdecktuch

Abdecktuch

Größe: 45 cm Ø (ohne Perlen)

Vorbereiten: 1 Kreis-Schnittteil von 47 cm Ø aufzeichnen und ausschneiden **O**.

Zuschneiden – Maße inkl 1 cm Nahtzugabe:

Für die Abdeckhaube 1 Kreisteil in A. Für das Bindeband 1 Streifen von 5 x 102 cm in A.

Nähen: Außenkante des Kreisteils versäubern **O**.

Perlenbordüren in Rosenquarz an einer Schmalseite von Hand zunähen. Dann die Perlenbordüre mit der Webbandkante re auf re an den Außenrand legen und so dicht wie möglich neben den Perlen aufnähen, dabei evtl mit dem Reißverschlussfuß arb. Anfang und Ende der Perlenbordüre einander etwas überlappen lassen. Nahtzugabe inkl Perlenwebband nach li säumen. Für das Bindeband den Streifen entlang der Längskanten li auf li doppelt legen und die Bruchkanten gut bügeln. Streifen wieder auffalten und beide Längsseiten bis zur Bruchkante nach innen bügeln. Nahtzugaben der Schmalseiten einschlagen. Streifen in Längsrichtung zur Hälfte bügeln. Die aquamarinfarbene Perlenbordüre mit dem Webband bis zur Bruchkante zwischen die Bandhälften schieben und feststecken. Offene Bandkanten schmalkantig zussteppen, dabei wird die Perlenbordüre automatisch mitgefasst. Abdeckhaube mit dem Bindeband um das abzudeckende Gefäß binden.

Perlenbordüre in Rosenquarz an einer Schmalseite von Hand zunähen. Dann die Perlenbordüre mit der Webbandkante re auf re an den Außenrand legen und so dicht wie möglich neben den Perlen aufnähen, dabei evtl mit dem Reißverschlussfuß arb. Anfang und Ende der Perlenbordüre einander etwas überlappen lassen. Nahtzugabe inkl Perlenwebband nach li säumen. Für das Bindeband den Streifen entlang der Längskanten li auf li doppelt legen und die Bruchkanten gut bügeln. Streifen wieder auffalten und beide Längsseiten bis zur Bruchkante nach innen bügeln. Nahtzugaben der Schmalseiten einschlagen. Streifen in Längsrichtung zur Hälfte bügeln. Die aquamarinfarbene Perlenbordüre mit dem Webband bis zur Bruchkante zwischen die Bandhälften schieben und feststecken. Offene Bandkanten schmalkantig zussteppen, dabei wird die Perlenbordüre automatisch mitgefasst. Abdeckhaube mit dem Bindeband um das abzudeckende Gefäß binden.

Perlenbordüre in Rosenquarz an einer Schmalseite von Hand zunähen. Dann die Perlenbordüre mit der Webbandkante re auf re an den Außenrand legen und so dicht wie möglich neben den Perlen aufnähen, dabei evtl mit dem Reißverschlussfuß arb. Anfang und Ende der Perlenbordüre einander etwas überlappen lassen. Nahtzugabe inkl Perlenwebband nach li säumen. Für das Bindeband den Streifen entlang der Längskanten li auf li doppelt legen und die Bruchkanten gut bügeln. Streifen wieder auffalten und beide Längsseiten bis zur Bruchkante nach innen bügeln. Nahtzugaben der Schmalseiten einschlagen. Streifen in Längsrichtung zur Hälfte bügeln. Die aquamarinfarbene Perlenbordüre mit dem Webband bis zur Bruchkante zwischen die Bandhälften schieben und feststecken. Offene Bandkanten schmalkantig zussteppen, dabei wird die Perlenbordüre automatisch mitgefasst. Abdeckhaube mit dem Bindeband um das abzudeckende Gefäß binden.

Perlenbordüre in Rosenquarz an einer Schmalseite von Hand zunähen. Dann die Perlenbordüre mit der Webbandkante re auf re an den Außenrand legen und so dicht wie möglich neben den Perlen aufnähen, dabei evtl mit dem Reißverschlussfuß arb. Anfang und Ende der Perlenbordüre einander etwas überlappen lassen. Nahtzugabe inkl Perlenwebband nach li säumen. Für das Bindeband den Streifen entlang der Längskanten li auf li doppelt legen und die Bruchkanten gut bügeln. Streifen wieder auffalten und beide Längsseiten bis zur Bruchkante nach innen bügeln. Nahtzugaben der Schmalseiten einschlagen. Streifen in Längsrichtung zur Hälfte bügeln. Die aquamarinfarbene Perlenbordüre mit dem Webband bis zur Bruchkante zwischen die Bandhälften schieben und feststecken. Offene Bandkanten schmalkantig zussteppen, dabei wird die Perlenbordüre automatisch mitgefasst. Abdeckhaube mit dem Bindeband um das abzudeckende Gefäß binden.

Perlenbordüre in Rosenquarz an einer Schmalseite von Hand zunähen. Dann die Perlenbordüre mit der Webbandkante re auf re an den Außenrand legen und so dicht wie möglich neben den Perlen aufnähen, dabei evtl mit dem Reißverschlussfuß arb. Anfang und Ende der Perlenbordüre einander etwas überlappen lassen. Nahtzugabe inkl Perlenwebband nach li säumen. Für das Bindeband den Streifen entlang der Längskanten li auf li doppelt legen und die Bruchkanten gut bügeln. Streifen wieder auffalten und beide Längsseiten bis zur Bruchkante nach innen bügeln. Nahtzugaben der Schmalseiten einschlagen. Streifen in Längsrichtung zur Hälfte bügeln. Die aquamarinfarbene Perlenbordüre mit dem Webband bis zur Bruchkante zwischen die Bandhälften schieben und feststecken. Offene Bandkanten schmalkantig zussteppen, dabei wird die Perlenbordüre automatisch mitgefasst. Abdeckhaube mit dem Bindeband um das abzudeckende Gefäß binden.

Perlenbordüre in Rosenquarz an einer Schmalseite von Hand zunähen. Dann die Perlenbordüre mit der Webbandkante re auf re an den Außenrand legen und so dicht wie möglich neben den Perlen aufnähen, dabei evtl mit dem Reißverschlussfuß arb. Anfang und Ende der Perlenbordüre einander etwas überlappen lassen. Nahtzugabe inkl Perlenwebband nach li säumen. Für das Bindeband den Streifen entlang der Längskanten li auf li doppelt legen und die Bruchkanten gut bügeln. Streifen wieder auffalten und beide Längsseiten bis zur Bruchkante nach innen bügeln. Nahtzugaben der Schmalseiten einschlagen. Streifen in Längsrichtung zur Hälfte bügeln. Die aquamarinfarbene Perlenbordüre mit dem Webband bis zur Bruchkante zwischen die Bandhälften schieben und feststecken. Offene Bandkanten schmalkantig zussteppen, dabei wird die Perlenbordüre automatisch mitgefasst. Abdeckhaube mit dem Bindeband um das abzudeckende Gefäß binden.

Perlenbordüre in Rosenquarz an einer Schmalseite von Hand zunähen. Dann die Perlenbordüre mit der Webbandkante re auf re an den Außenrand legen und so dicht wie möglich neben den Perlen aufnähen, dabei evtl mit dem Reißverschlussfuß arb. Anfang und Ende der Perlenbordüre einander etwas überlappen lassen. Nahtzugabe inkl Perlenwebband nach li säumen. Für das Bindeband den Streifen entlang der Längskanten li auf li doppelt legen und die Bruchkanten gut bügeln. Streifen wieder auffalten und beide Längsseiten bis zur Bruchkante nach innen bügeln. Nahtzugaben der Schmalseiten einschlagen. Streifen in Längsrichtung zur Hälfte bügeln. Die aquamarinfarbene Perlenbordüre mit dem Webband bis zur Bruchkante zwischen die Bandhälften schieben und feststecken. Offene Bandkanten schmalkantig zussteppen, dabei wird die Perlenbordüre automatisch mitgefasst. Abdeckhaube mit dem Bindeband um das abzudeckende Gefäß binden.

Perlenbordüre in Rosenquarz an einer Schmalseite von Hand zunähen. Dann die Perlenbordüre mit der Webbandkante re auf re an den Außenrand legen und so dicht wie möglich neben den Perlen aufnähen, dabei evtl mit dem Reißverschlussfuß arb. Anfang und Ende der Perlenbordüre einander etwas überlappen lassen. Nahtzugabe inkl Perlenwebband nach li säumen. Für das Bindeband den Streifen entlang der Längskanten li auf li doppelt legen und die Bruchkanten gut bügeln. Streifen wieder auffalten und beide Längsseiten bis zur Bruchkante nach innen bügeln. Nahtzugaben der Schmalseiten einschlagen. Streifen in Längsrichtung zur Hälfte bügeln. Die aquamarinfarbene Perlenbordüre mit dem Webband bis zur Bruchkante zwischen die Bandhälften schieben und feststecken. Offene Bandkanten schmalkantig zussteppen, dabei wird die Perlenbordüre automatisch mitgefasst. Abdeckhaube mit dem Bindeband um das abzudeckende Gefäß binden.

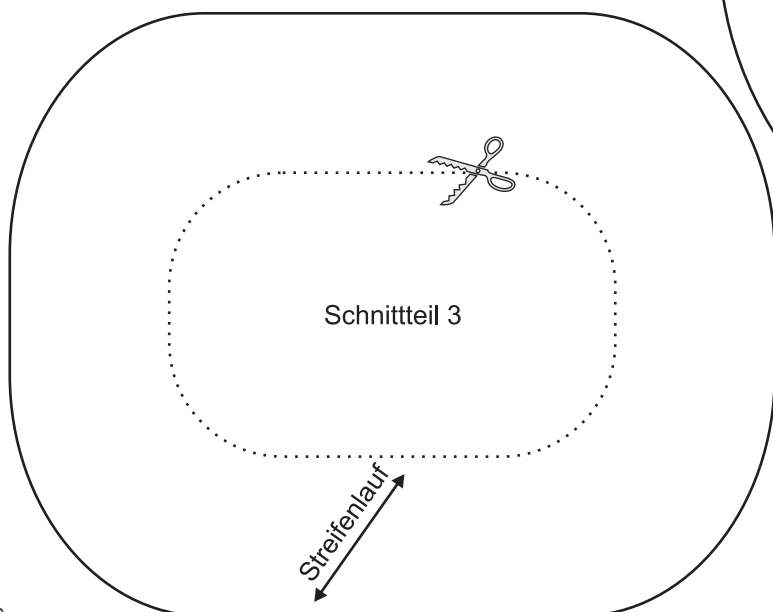
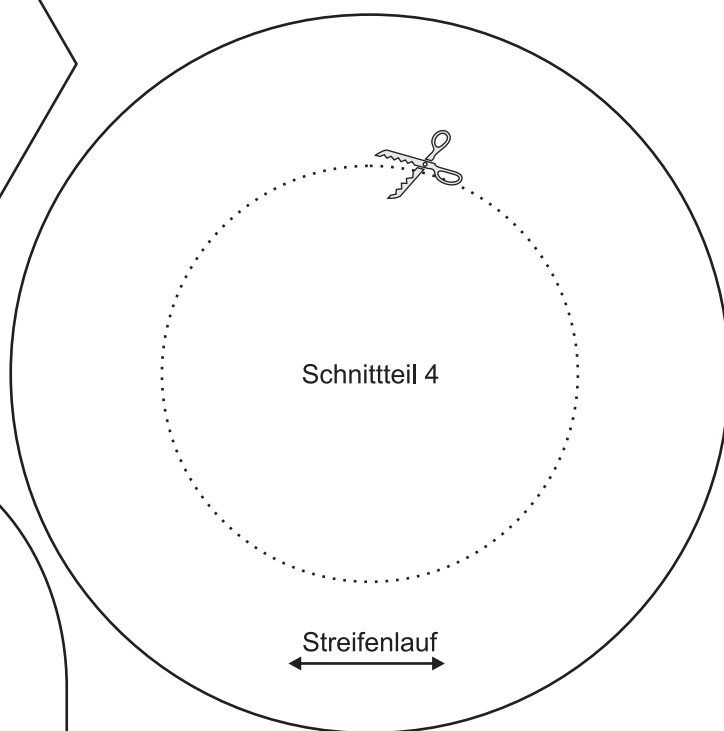
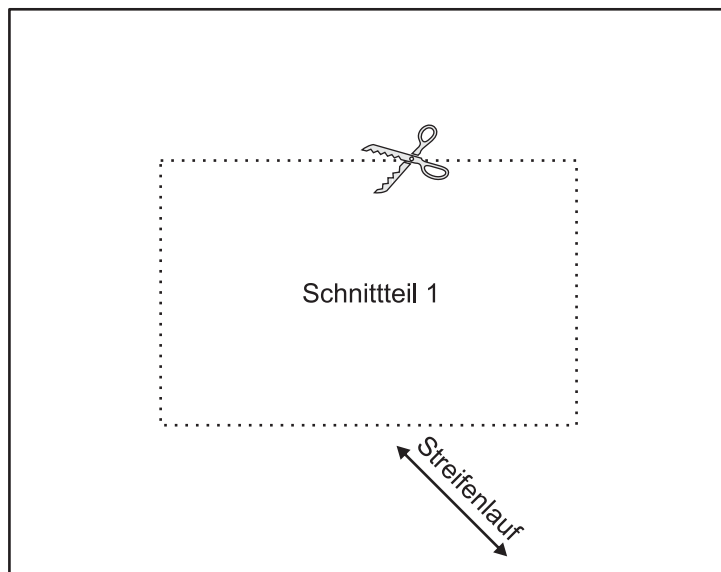
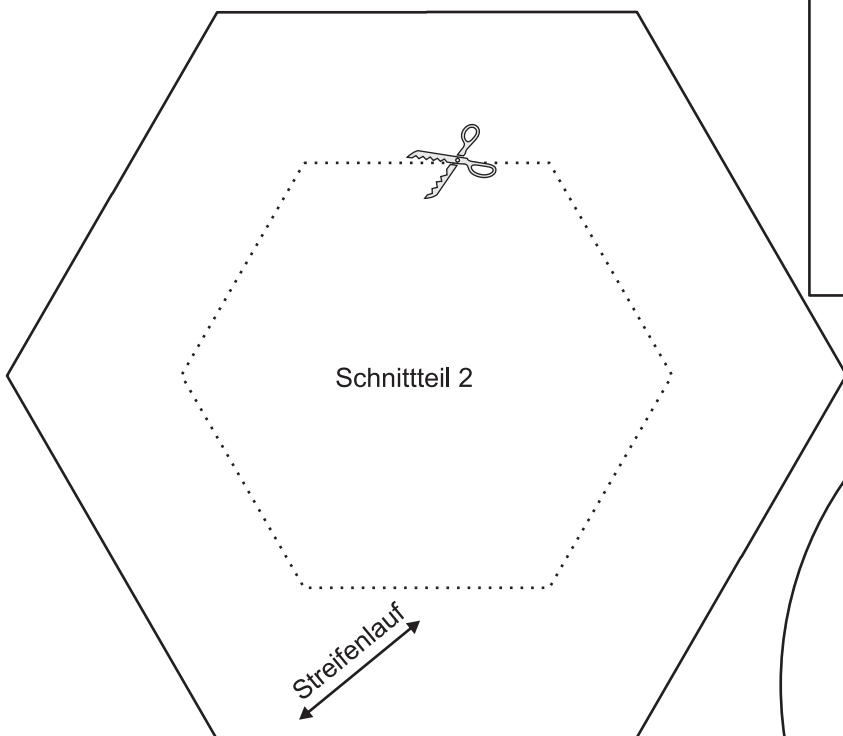
Perlenbordüre in Rosenquarz an einer Schmalseite von Hand zunähen. Dann die Perlenbordüre mit der Webbandkante re auf re an den Außenrand legen und so dicht wie möglich neben den Perlen aufnähen, dabei evtl mit dem Reißverschlussfuß arb. Anfang und Ende der Perlenbordüre einander etwas überlappen lassen. Nahtzugabe inkl Perlenwebband nach li säumen. Für das Bindeband den Streifen entlang der Längskanten li auf li doppelt legen und die Bruchkanten gut bügeln. Streifen wieder auffalten und beide Längsseiten bis zur Bruchkante nach innen bügeln. Nahtzugaben der Schmalseiten einschlagen. Streifen in Längsrichtung zur Hälfte bügeln. Die aquamarinfarbene Perlenbordüre mit dem Webband bis zur Bruchkante zwischen die Bandhälften schieben und feststecken. Offene Bandkanten schmalkantig zussteppen, dabei wird die Perlenbordüre automatisch mitgefasst. Abdeckhaube mit dem Bindeband um das abzudeckende Gefäß binden.

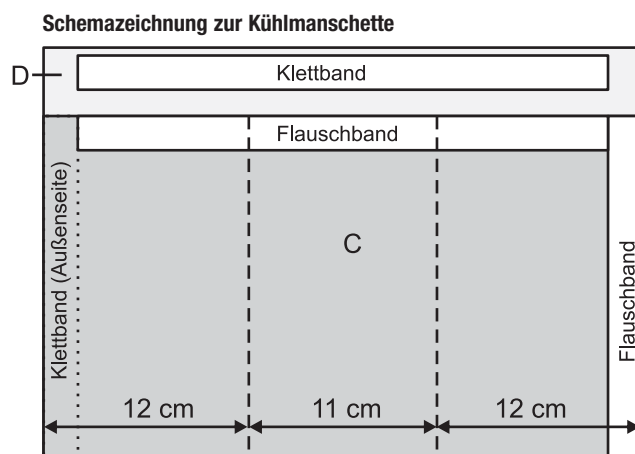
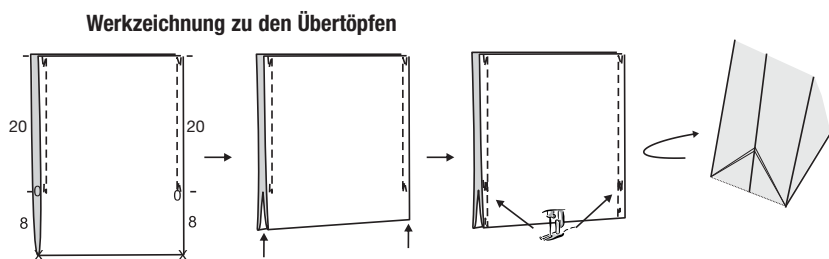
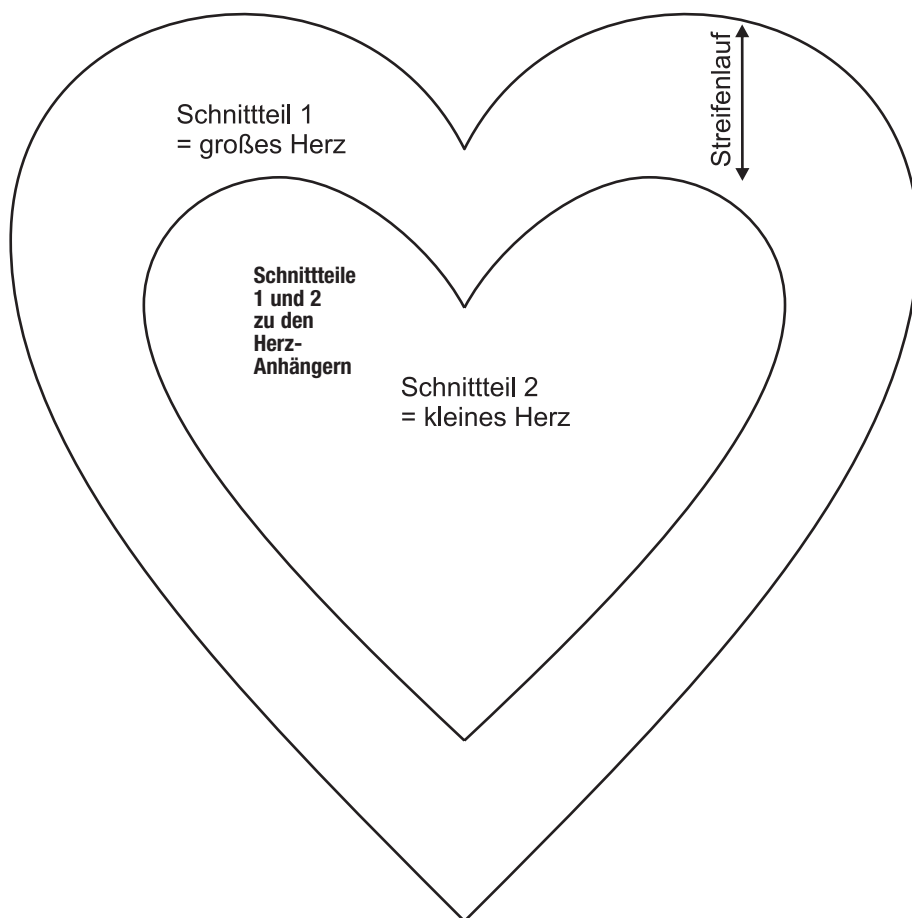
Perlenbordüre in Rosenquarz an einer Schmalseite von Hand zunähen. Dann die Perlenbordüre mit der Webbandkante re auf re an den Außenrand legen und so dicht wie möglich neben den Perlen aufnähen, dabei evtl mit dem Reißverschlussfuß arb. Anfang und Ende der Perlenbordüre einander etwas überlappen lassen. Nahtzugabe inkl Perlenwebband nach li säumen. Für das Bindeband den Streifen entlang der Längskanten li auf li doppelt legen und die Bruchkanten gut bügeln. Streifen wieder auffalten und beide Längsseiten bis zur Bruchkante nach innen bügeln. Nahtzugaben der Schmalseiten einschlagen. Streifen in Längsrichtung zur Hälfte bügeln. Die aquamarinfarbene Perlenbordüre mit dem Webband bis zur Bruchkante zwischen die Bandhälften schieben und feststecken. Offene Bandkanten schmalkantig zussteppen, dabei wird die Perlenbordüre automatisch mitgefasst. Abdeckhaube mit dem Bindeband um das abzudeckende Gefäß binden.

Perlenbordüre in Rosenquarz an einer Schmalseite von Hand zunähen. Dann die Perlenbordüre mit der Webbandkante re auf re an den Außenrand legen und so dicht wie möglich neben den Perlen aufnähen, dabei evtl mit dem Reißverschlussfuß arb. Anfang und Ende der Perlenbordüre einander etwas überlappen lassen. Nahtzugabe inkl Perlenwebband nach li säumen. Für das Bindeband den Streifen entlang der Längskanten li auf li doppelt legen und die Bruchkanten gut bügeln. Streifen wieder auffalten und beide Längsseiten bis zur Bruchkante nach innen bügeln. Nahtzugaben der Schmalseiten einschlagen. Streifen in Längsrichtung zur Hälfte bügeln. Die aquamarinfarbene Perlenbordüre mit dem Webband bis zur Bruchkante zwischen die Bandhälften schieben und feststecken. Offene Bandkanten schmalkantig zussteppen, dabei wird die Perlenbordüre automatisch mitgefasst. Abdeckhaube mit dem Bindeband um das abzudeckende Gefäß binden.

„Lena Wohnen&Dekorieren“ erscheint bei der OZ-Verlags-GmbH, Römerstr. 90, 79618 Rheinfeldern, www.shop.oz-verlag.de

Schnitteile 1 – 4 zu
den Blumensteckern

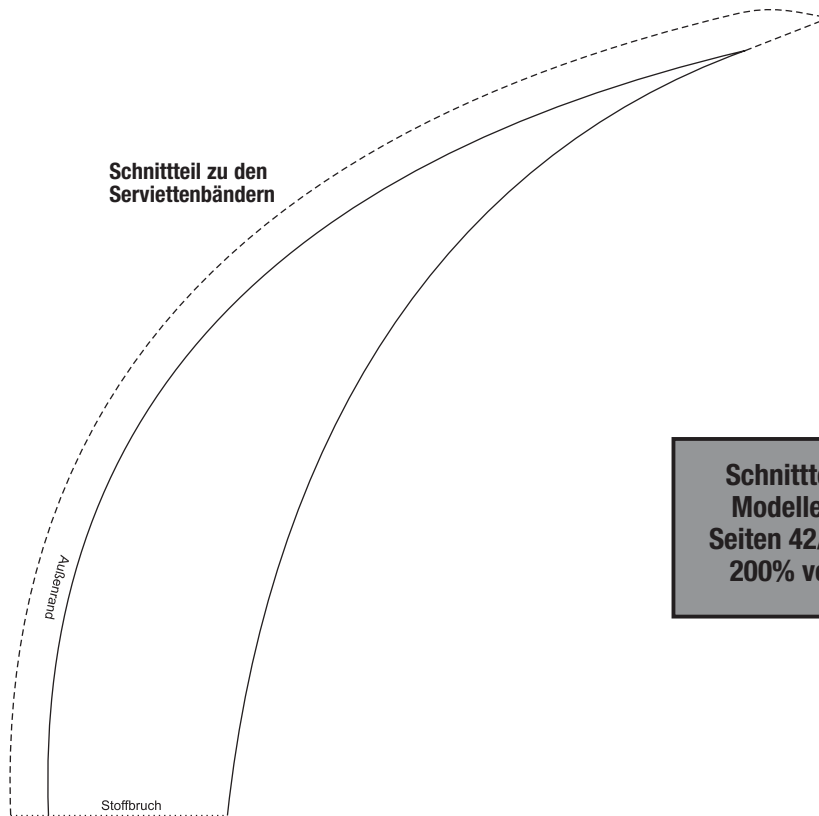




Applikationsvorlagen zum Garten-Schild

garden in a

Applikationsvorlagen zum Garten-Schild bitte auf 200% vergrößern!



Schnittteile zu den
Modellen von den
Seiten 42/43 bitte auf
200% vergrößern!