

# *meine* Nähmode

**Ausgabe 1/2023**

Liebe Leserinnen und Leser,

leider hat sich in einem Teil der Auflage ein Bearbeitungsfehler eingeschlichen. Im Werkteil fehlen die Seiten 17-24. Wir bitten, dies zu entschuldigen.

Die fehlenden Seiten reichen wir Ihnen im Folgenden nach.

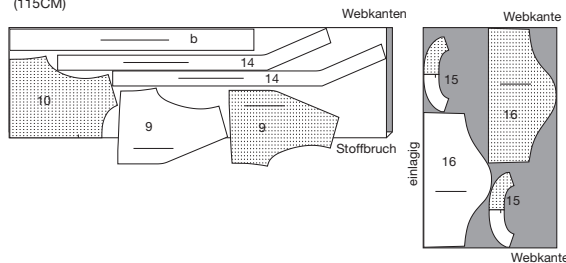
Viel Freude beim Handarbeiten wünscht

Ihr Leserservice

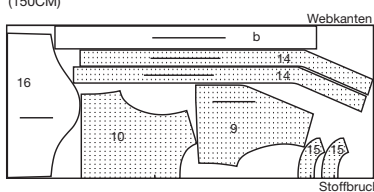
BPV Medien Vertrieb GmbH & Co. KG  
Römerstraße 90  
79618 Rheinfelden  
[www.craftery.de](http://www.craftery.de)  
[service-hotline@bpv-medien.de](mailto:service-hotline@bpv-medien.de)

## Modell 16

(115CM)

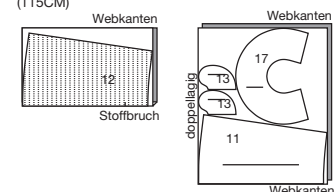


(150CM)

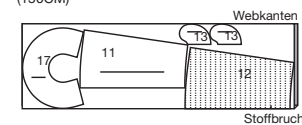


## Kontraststoff Mod. 16

(115CM)

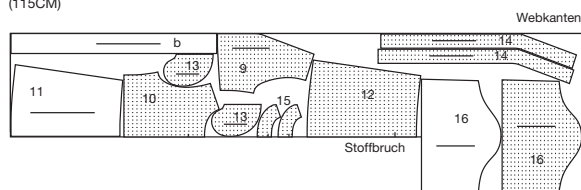


(150CM)

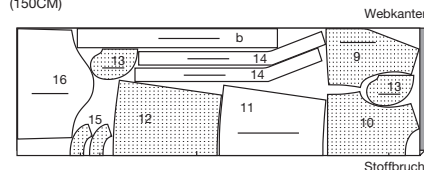


## Modell 17

(115CM)



(150CM)



## Einlage Mod. 14-17



### Material:

**Stoffempfehlung:** Baumwollstoffe, Satin, Viskosestoffe, Seide.

**Modell 14:** 4,60/4,70/4,70 m, 115 cm breit. 3,60/3,60/3,70 m, 150 cm breit. Einlage: 1,90 m, ca. 60 cm breit.

**Modell 15:** 1,80/1,90/1,90 m, 115 cm breit. 1,50 m, 150 cm breit. Kontraststoff: 1,60/1,60/1,80 m, 115 cm breit. 1,30/1,40/1,40 m, 115 cm breit. Einlage: 1,20 m, ca. 60 cm breit.

**Modell 16:** 2,30/2,30/2,60 m, 115 cm breit. 1,80/1,90/1,90 m, 150 cm breit. Kontraststoff: 2,90 m, 115 cm breit. 2,00/2,00/2,10 m, 150 cm breit. Einlage: 1,60 m, ca. 60 cm breit.

**Modell 17:** 3,20 m, 115 cm breit. 2,40 m, 150 cm breit. Einlage: 1,30 m, ca. 60 cm breit.

**Kurzwaren:** Nähgarn.

### Modell 14-17

**Schnitt-Teile** 9,10,11,11a,12,12a,13,14,14a,15,16,17

auf Bogen B, rote Kontur

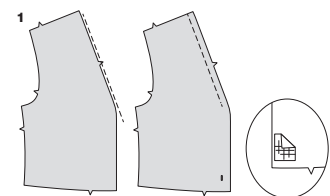
Größe 44

Größe 46

Größe 48

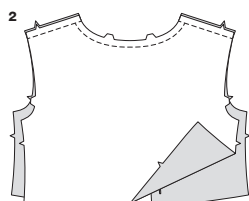
**Schnittvorbereitung:** Papierschnitt-Teile 11 und 11a, 12 und 12a sowie 14 und 14a an den entsprechenden Zusammensetzlinien aneinanderkleben. Entsprechende Saumlinien beachten. Teile laut Zuschneideplan zuschneiden. **Naht- und Saumzugaben sind im Schnitt bereits enthalten.**

### Nähen:

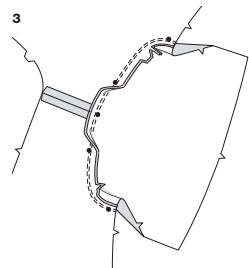


1. **Modell 14-17:** An den Vorderteilen entlang der Ausschnittkante Stütznaht steppen.

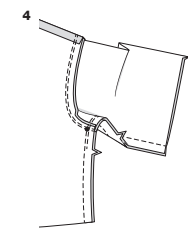
**Modell 14,15:** An der unteren Vorderteil-kante das Knopfloch für Durchzug jeweils einarbeiten, dazu von links einen Einlage-rest aufbügeln.



2. **Modell 14-17:** Am Rückenteil entlang der Ausschnittkante Stütznaht steppen. Vorderteile rechts auf rechts auf das Rückenteil legen, Schulternähte steppen. Nahtzugaben auseinanderbügeln.

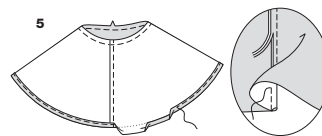


3. Ärmel rechts auf rechts an die Armausschnittkanten stecken und steppen. Zur Verstärkung der Naht ein zweites Mal steppen. Nahtzugaben schmal schneiden, zusammengefasst versäubern und in den Ärmel gerichtet bügeln.

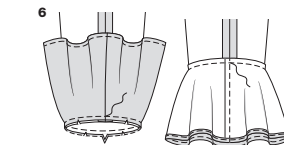


4. Vorder- und Rückenteil rechts auf rechts legen, Ärmelkanten aufeinander-falten. Seiten- und Ärmelnähte durchgehend in einem Arbeitsgang steppen. Zur

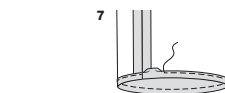
Verstärkung der Naht entlang der Unterarm-Rundung ein zweites Mal steppen. Nach Bedarf die Nahtzugabe an den Rundungen einschneiden.



5. **Modell 14-16:** Ärmelvolant von außen zur Rundung, mit 1cm Nahtbreite, aneinandersteppen. Nahtzugabe schmal schneiden. Naht von innen ein zweites Mal steppen, dabei die Nahtzugabe mit einschließen (siehe Abbildung). Untere Volantkante schmal säumen. An der oberen Volantkante Stütznaht steppen.



6. Ärmelvolant links auf links an die untere Ärmelkante stecken und steppen, Nahtzugaben schmal schneiden und nach Bedarf einschneiden. Von links ein zweites Mal steppen, dabei die Nahtzugabe mit einschließen.



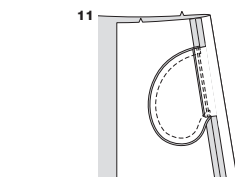
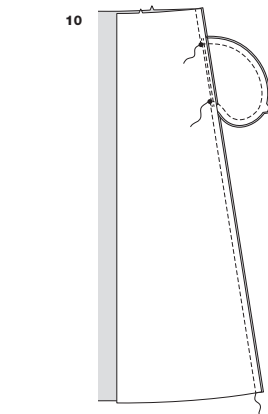
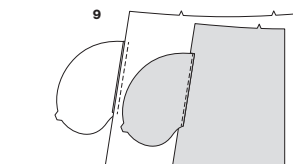
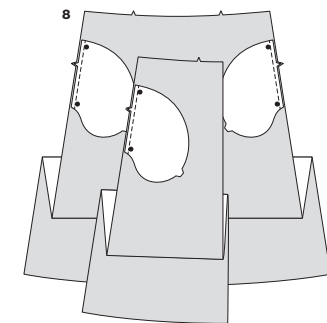
7. **Modell 17:** An der unteren Ärmelkante die Zugabe nach links bügeln und eingeschlagen feststeppen.

8. **Modell 14-17:** An der vord. und rückw. Rockbahn die Taschenbeutel wie eingezeichnet von rechts (mit 1 cm Nahtbreite) feststeppen.

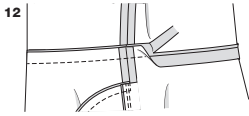
9. Taschenbeutel nach außen bügeln. Nahtzugaben liegen in den Taschenbeutel gerichtet.

10. Vord. und rückw. Rockbahn rechts auf rechts legen und stecken, Taschenbeutel liegen aufeinander. Seitennähte steppen, Tascheneingriffe offen lassen. Nähte mit

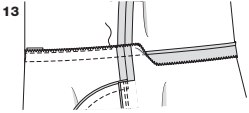
Rückstichen sichern. Taschenbeutelkanten aufeinandersteppen.



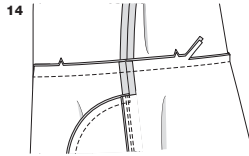
11. Ober- und unterhalb des Taschenbeutels die Nahtzugabe der rückw. Rockbahn vorsichtig einschneiden. Ober- und unterhalb des Taschenbeutels die Nahtzugaben auseinanderbügeln. Taschenbeutel in die vord. Rockbahn gerichtet bügeln.



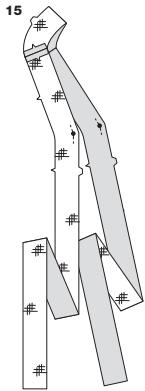
12. **Modell 14,15:** Rock mit 2,5 cm Nahtbreite an das Oberteil steppen. Nahtzugabe des Oberteils schmal zurückschneiden.



13. Nahtzugabe der Rockbahn mit Zickzackstich oder Overlockstich versäubern. Nahtzugabe der Rockbahn ins Oberteil gerichtet bügeln und für Durchzug feststeppen.

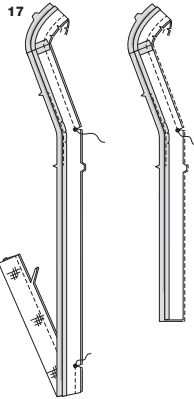
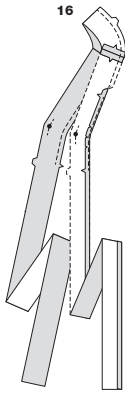


14. **Modell 16,17:** Rock mit 2,5 cm Nahtbreite an das Oberteil steppen. Nahtzugabe schmal schneiden, zusammengefasst versäubern und ins Oberteil gerichtet bügeln.

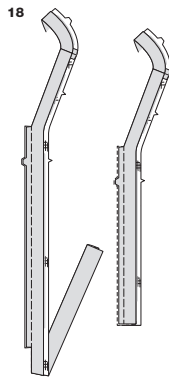


15. **Modell 14-17:** An der äußeren vord. und rückw. Blende Einlage von links aufbügeln. An der vord. Blendenkante in Höhe der Markierung Stütznaht steppen. An der vord. und rückw. Blende die Schulternähte steppen. Nahtzugaben auseinanderbügeln. Restliche Blendenteile als Blenden-Besatz verwenden.

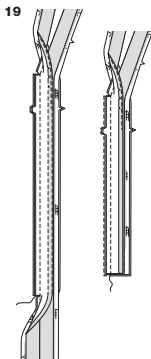
16. An den vord. und rückw. Blenden-Besatzteilen die Schulternähte ebenso steppen. Innere Besatzkante, oberhalb der unteren Markierung, im Abstand von 1,3 cm steppen. Innere Besatzkante entlang der Stepplinie (und nach unten hin ebenso breit) nach links bügeln. Nach Bedarf an der Rundung vorsichtig einschneiden. An der vord. Besatzkante in Höhe der Markierung Stütznaht steppen.



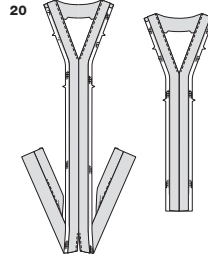
17. **Modell 14,15:** Blende und Besatz rechts auf rechts legen, Ausschnittkante bis zur Markierung steppen, Naht mit Rückstichen sichern. Bei Modell 14 die vord. Kante auch unterhalb der unteren Markierung steppen. Nahtzugaben an der Markierung jeweils vorsichtig einschneiden. Nahtzugaben schmal schneiden, an den Rundungen einschneiden.



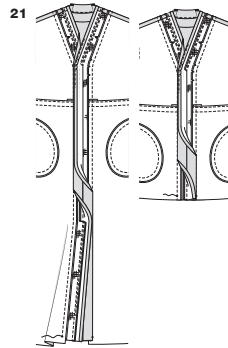
18. Blende mit Besatz auf rechts wenden, an den vord. Kanten die Nahtzugabe (ab den Einschnitten) nach außen bügeln und heften.



19. Vord. Mittelnaht (zwischen den Einschnitten) steppen. Naht mit Rückstichen sichern.



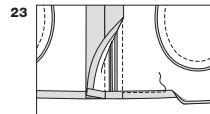
20. Besatz nach innen wenden. Blende und Besatz von der Nahtzugabe weg zur Seite bügeln. An der Ausschnittkante die Nahtzugabe am Besatz schmal untersteppen.



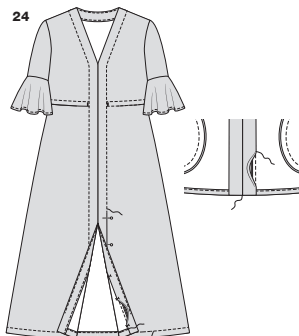
21. Blende rechts auf rechts an Ausschnitt- und vord. Kanten steppen, dazu den Besatz zur Seite legen. Blende nach außen bügeln, Nahtzugaben liegen in die Blende gerichtet.



22. **Modell 14:** An der Saumkante die Besatzschmalseiten nach rechts legen und auf die Blendenschmalseiten steppen. Zugabe schmal schneiden. Besätze wieder nach innen wenden, fortlaufend die Saumzugabe nach links bügeln und festheften.



23. **Modell 15:** Besatz und Blende auseinanderlegen. Saumzugabe nach links bügeln und eingeschlagen festheften.



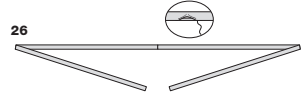
24. **Modell 14,15:** Innen die eingeschlagene Besatzkante an die Ansatznaht ste-

cken, dabei die Stecknadeln von rechts in den Stoff stechen. Blende von rechts entlang der Ansatznaht absteppen. Saumzugabe feststeppen.

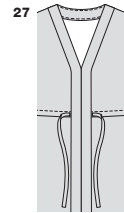


25. Durchzugsband-Teile an einer Schmalseite zu einem langen Streifen aneinandersteppen.

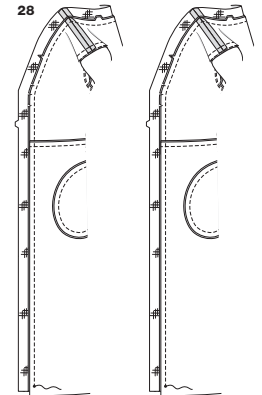
Band der Länge nach zur Hälfte rechts auf rechts falten, offene Kanten mit 1 cm Nahtbreite aufeinandersteppen, dabei mittig etwas Naht zum Wenden offen lassen. Nahtzugabe an der Ecke schräg schneiden.



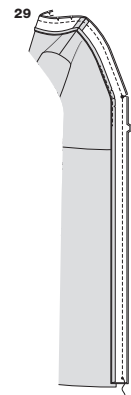
26. Durchzugsband wenden und bügeln. Offene Naht mit Handstichen zunähen.



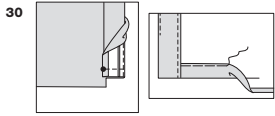
27. Band durch die vord. Schlitze in den Durchzug ziehen. Band-Enden gleichlang überstehen lassen.



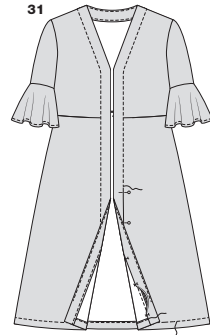
28. **Modell 16,17:** Blende rechts auf rechts an Ausschnitt- und vord. Kanten stecken und steppen. Naht mit Rückstichen sichern. Nahtzugaben schmal schneiden, an den Rundungen einschneiden. Blende nach außen bügeln, Nahtzugaben liegen in die Blende gerichtet.



29. Blenden-Besatz rechts auf rechts auf die angestepte Blende legen, an Ausschnitt- und vord. Kante aufsteppen. Nahtzugaben schmal schneiden, an den Rundungen einschneiden.

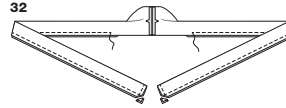


30. An der Saumkante die Besatzschmalseiten nach rechts legen und auf die Blendenschmalseiten steppen. Zugabe schmal schneiden. Besätze wieder nach innen wenden, fortlaufend die Saumzugabe nach links bügeln und festheften.

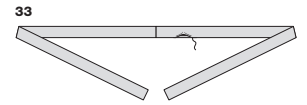


31. Innen die eingeschlagene Besatzkante an die Ansatznaht stecken, dabei die Steck-

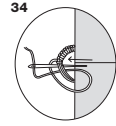
nadeln von rechts in den Stoff stechen. Blende von rechts entlang der Ansatznaht absteppen. Saumzugabe feststeppen.



32. Bindegürtel-Teile an einer Schmalseite zu einem langen Streifen aneinandersteppen. Gürtel der Länge nach zur Hälfte rechts auf rechts falten, offene Kanten mit 1 cm Nahtbreite aufeinandersteppen, dabei mittig etwas Naht zum Wenden offen lassen. Nahtzugabe an der Ecke schräg schneiden.



33. Gürtel wenden und bügeln. Offene Naht mit Handstichen zunähen.

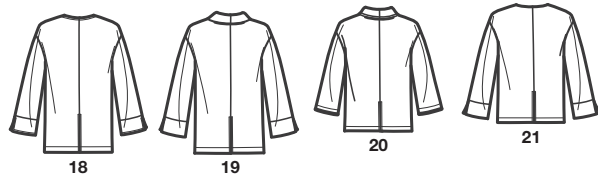
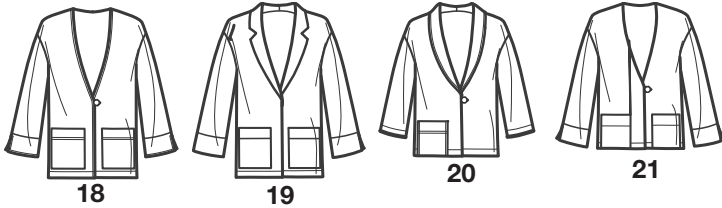


34. An den Seitennähten in Höhe der Taillennaht je ein Garnschleufe für Gürtel anbringen. Gürtel durch die Schlaufen ziehen.

## Modell 18-21

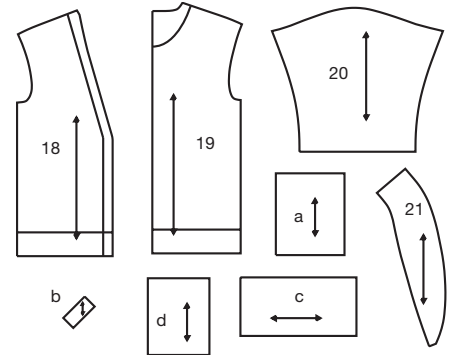
## Jacke

## Größe 36/38, 40/42, 44/46



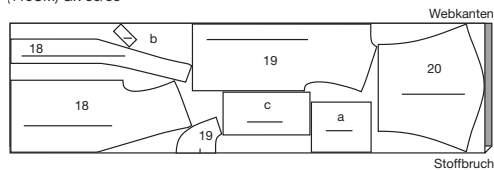
18 Vorderteil Mod. 18-21  
19 Rückenteil Mod. 18-21  
20 Ärmel Mod. 18-21  
21 Kragen Mod. 19,20

a) Tasche Mod. 18,19: 2mal, 26 cm lang, 21,5 cm breit.  
b) Schlaufe Mod. 18,20,21: 9,5 cm lang, 4,5 cm breit.  
c) Ärmelblende Mod. 18,19,21: 2mal, 37,5/39,5/41,5 cm lang, 18,5 cm breit.  
d) Tasche Mod. 20,21: (Mod. 20 = 1mal, Mod. 21 = 2mal) 24 cm lang, 19,5 cm breit.

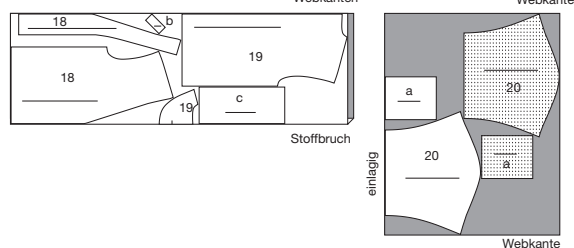


### Modell 18

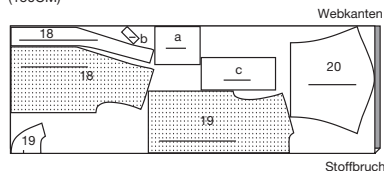
(115CM) Gr. 36/38



(115CM) Gr. 40-46

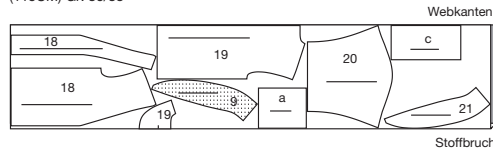


(150CM)

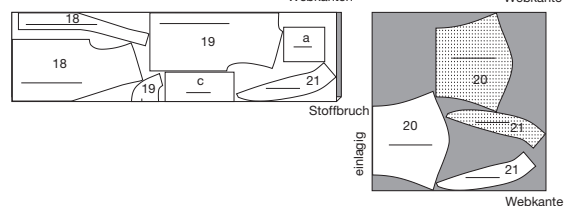


### Modell 19

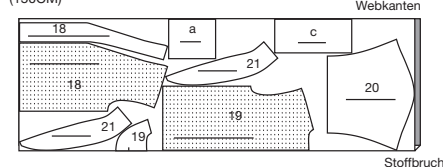
(115CM) Gr. 36/38



(115CM) Gr. 40-46

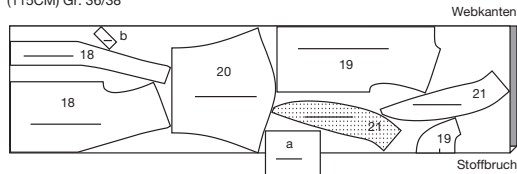


(150CM)

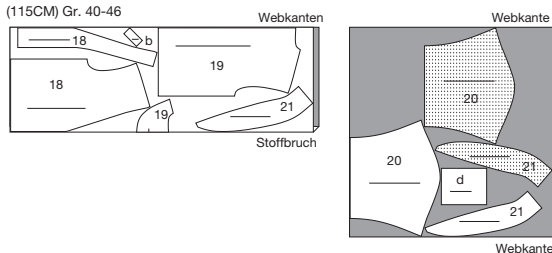


## Modell 20

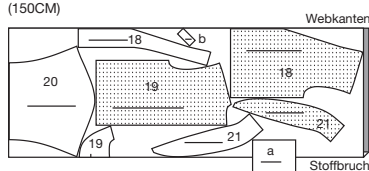
(115CM) Gr. 36/38



(115CM) Gr. 40-46

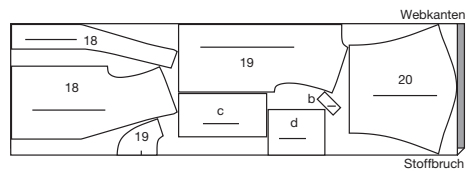


(150CM)

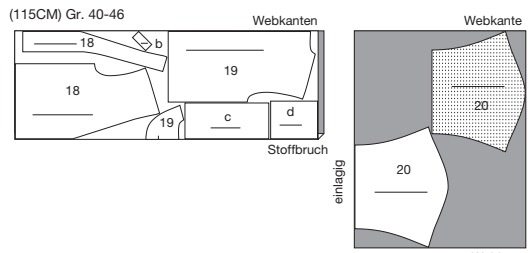


## Modell 21

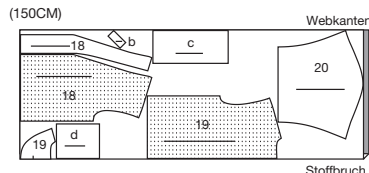
(115CM) Gr. 36/38



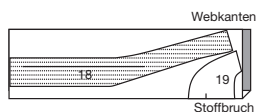
(115CM) Gr. 40-46



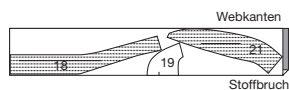
(150CM)



### Einlage Mod. 18+21



### Einlage Mod. 19+20



#### Material:

**Stoffempfehlung:** Leichte Walkstoffe, Wollstoffe, Tweed.

**Modell 18:** 2,20/2,60/2,60 m, 115 cm breit. 1,90/2,10/2,20 m, 150 cm breit. Einlage: 1,10 m, ca. 60 cm breit.

**Modell 19:** 2,80/3,10/3,20 m, 115 cm breit. 2,00/2,20/2,20 m, 150 cm breit. Einlage: 1,60 m, ca. 60 cm breit.

**Modell 20:** 2,30/2,70/2,80 m, 115 cm breit. 2,00/2,10/2,10 m, 150 cm breit. Einlage: 1,50 m, ca. 60 cm breit.

**Modell 21:** 2,10/2,20/2,40 m, 115 cm breit. 1,80/2,00/2,10 m, 150 cm breit. Einlage: 1,00 m, ca. 60 cm breit.

**Kurzwaren:** Nähgarn.

Mod. 18, 20, 21: 1 Knopf.

#### Modell 18-21

##### Schnitt-Teile 18-21

##### auf Bogen B, schwarze Kontur

Größe 36/38

Größe 40/42

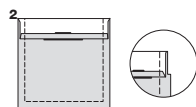
Größe 44/46

**Schnittvorbereitung:** Den im Vorder- und Rückenteil eingezeichneten Besatz separat abpausen. Entsprechende Saumlänge beachten. Teile laut Zuschneideplan zuschneiden. Naht- und Saumzugaben sind im Schnitt bereits enthalten.

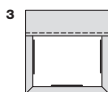
#### Nähen:



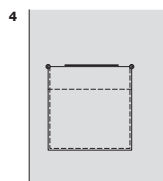
1. Modell 18,19: An Vorder- und Rückenteilen entlang der Ausschnittkante Stütznaht steppen.



2. Obere Taschenkante 6mm breit nach links bügeln. An der Tasche die obere Kante 5 cm breit als Besatz nach außen legen und auf die seilt. Taschenkanten steppen. Fortlaufend an der Taschenaußenkante entlang der markierten Nahtlinie steppen. Nahtzugabe am Besatz schmal schneiden.



3. Besatz nach innen wenden und bügeln, fortlaufend die Zugabe an den restlichen Taschenkanten entlang der Stepplinie nach links bügeln. Oberen Taschenkante in Besatzbreite absteppen.



4. Taschen von rechts auf die Vorderseite stecken und steppen.



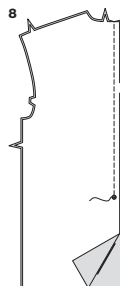
5. Modell 18: Schlaufe der Länge nach zur Hälfte rechts auf rechts falten und die Bruchkante im Abstand von 1 cm absteppen, dabei die Schlaufe dehnen.



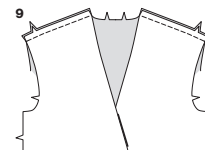
6. Mit Nadel und starkem Faden die Schlaufe wenden.



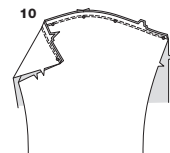
7. Am rechten Vorderenteil die Schlaufe wie eingezeichnet aufstecken, Schlaufenschmalseiten festheften.



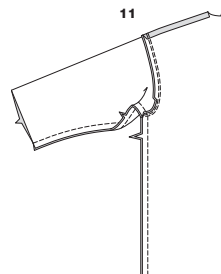
8. Modell 18,19: Rückw. Mittelnah bis zur Schlitzmarkierung steppen. Naht mit Rückstichen sichern. Nahtzugaben auseinanderbügeln.



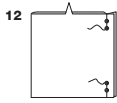
9. Vorder- und Rückenteil rechts auf rechts legen, Schulternähte steppen. Nahtzugaben auseinanderbügeln.



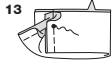
10. Ärmel rechts auf rechts an die Armausschnittkanten stecken und steppen. Zur Verstärkung der Naht ein zweites Mal steppen. Nahtzugabe schmal schneiden, versäubern und in den Ärmel gerichtet bügeln.



11. Vorder- und Rückenteil rechts auf rechts legen, Ärmelkanten aufeinanderfallen. Seiten- und Ärmelnähte durchgehend in einem Arbeitsgang steppen.



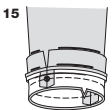
12. Ärmelblende an den Schmalseiten rechts auf rechts zur Rundung aneinandersteppen, dabei mittig einen 12 cm langen Schlitz offen lassen. Nähte mit Rückstichen sichern.



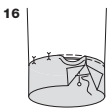
13. Ärmelblende zur Hälfte rechts auf rechts falten, Schlitzkanten jeweils aufeinanderstecken und von der Bruchkante bis zur Naht steppen. Naht mit Rückstichen sichern. Nahtzugaben schmal schneiden.



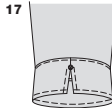
14. Ärmelblende wenden und bügeln. Eine offene Blendenkante 1,5 cm breit nach links bügeln und auf 1 cm Breite zurückschneiden.



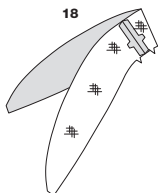
15. Ärmelblende mit der offenen Kante rechts auf rechts an die untere Ärmelkante stecken und steppen, dabei trifft die Blendennaht auf die Markierung im Ärmel.



16. Ärmelblende nach unten bügeln. Nahtzugaben liegen in die Blende gerichtet. Eingeschlagene Blendenkante innen an die Ansatznaht stecken, dabei die Stecknadeln von rechts in den Stoff stechen. Ärmelblende von rechts entlang der Ansatznaht absteppen.

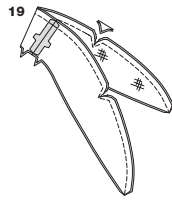


17. **Modell 18:** Ärmelblende entlang der unteren Kante und der Schlitzkante absteppen.

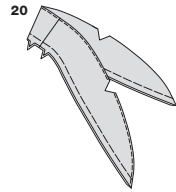


18. **Modell 19:** An einem Kragen (= Oberkragen) Einlage von links aufbügeln. Rückw. Mittelnaht steppen. Nahtzugaben auseinanderbügeln. Am unverstärkten Kragen (= Unterkragen) die rückw. Mittelnaht ebenso steppen.

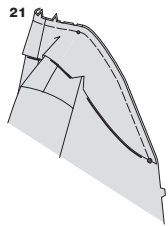
19. Ober- und Unterkragen rechts auf rechts legen und stecken, Außenkante



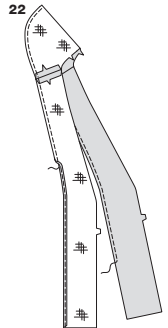
und eingezeichnete Reversecke steppen. Kragenansatzkante offen lassen. Nahtzugaben schmal schneiden, an den Rundungen und der Ecke vorsichtig einschneiden.



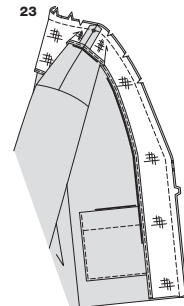
20. Nahtzugaben am Besatz soweit wie möglich untersteppen. Kragen wenden und bügeln. Offene Kragenkanten aufeinanderheften.



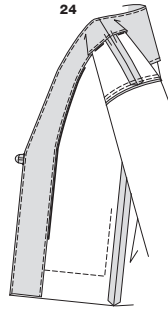
21. Am Rückenteil die Nahtzugabe an der Ausschnitt- und vord. Kanten steppen. Nahtzugaben schmal schneiden, an den Rundungen und der Ecke vorsichtig einschneiden.



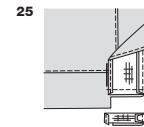
22. **Modell 18,19:** Am vord. und rückw. Besatz Einlage von links aufbügeln. Am Besatz die Schulternähte steppen. Nahtzugaben auseinanderbügeln. Besatzaußenkante versäubern.



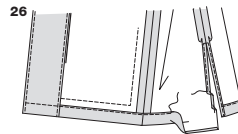
23. Besatz rechts auf rechts (bei Mod. 19 über dem Kragen liegend) auf Ausschnitt- und vord. Kanten stecken und steppen. Nahtzugaben schmal schneiden, an den Rundungen einschneiden.



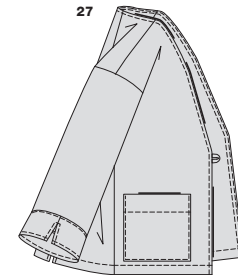
24. Nahtzugaben am Besatz schmal untersteppen. Besatz nach innen wenden und bügeln. Besatz innen an den Schulternähten mit Handstichen annähen.



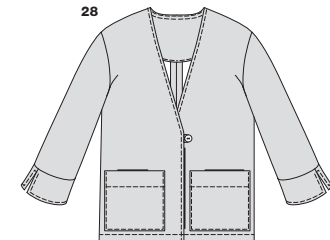
25. An der Saumkante die unteren Besatzschmalseiten nach rechts legen und auf die markierte Saumlinie steppen. Zugaben schmal zurückschneiden.



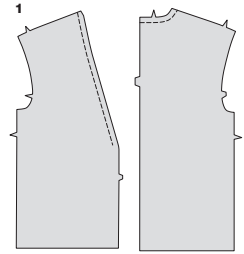
26. Besätze nach innen wenden und bügeln, fortlaufend die Saumzugabe nach links bügeln und feststeppen. An den rückw. Schlitzkanten die Zugabe 1,5 cm breit nach links bügeln und eingeschlagen feststeppen, dabei am Schlitzbeginn quer steppen.



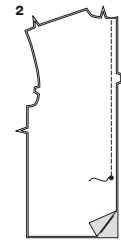
27. **Modell 18:** Ausschnitt- und vord. Kanten von rechts absteppen.



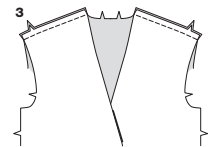
28. Rechtes Vorderteil Mitte auf Mitte auf das linke Vorderteil legen. Knopf zur Schlaufe passend annähen.



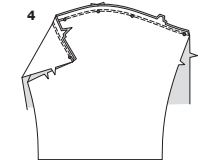
1. **Modell 20,21:** An Vorder- und Rückenteilen entlang der Ausschnittkante Stütznaht steppen. Schlaufe arbeiten wie bei Modell 18 unter Punkt 5 bis 7 beschrieben.



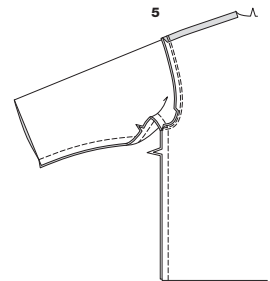
2. Rückw. Mittelnaht bis zur Schlitzmarmierung steppen. Naht mit Rückstichen sichern. Nahtzugaben auseinanderbügeln.



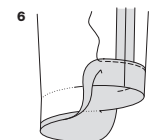
3. Vorder- und Rückenteil rechts auf rechts legen, Schulternähte steppen. Nahtzugaben auseinanderbügeln.



4. Ärmel rechts auf rechts an die Armausschnittkanten stecken und steppen. Zur Verstärkung der Naht ein zweites Mal steppen. Nahtzugabe schmal schneiden, versäubern und in den Ärmel gerichtet bügeln.

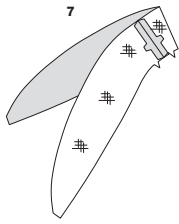


5. Vorder- und Rückenteil rechts auf rechts legen, Ärmelkanten aufeinanderfalten. Seiten- und Ärmelnähte durchgehend in einem Arbeitsgang steppen.

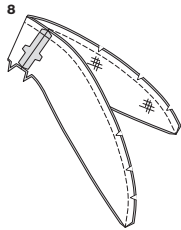


6. **Modell 20:** Ärmelsaumzugabe nach links bügeln und eingeschlagen feststeppen.

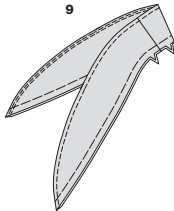
**Modell 21:** Ärmelblende arbeiten wie bei Modell 18,19 unter Punkt 12 bis 16 beschrieben.



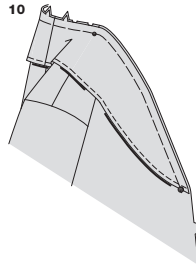
7. **Modell 20:** An einem Kragen (= Oberkragen) Einlage von links aufbügeln. Rückw. Mittelnaht steppen. Nahtzugaben auseinanderbügeln. Am unverstärkten Kragen (= Unterkragen) die rückw. Mittelnaht ebenso steppen.



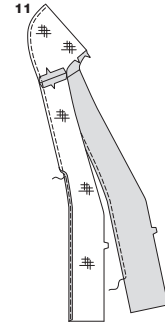
8. Ober- und Unterkragen rechts auf rechts legen und stecken, Außenkante steppen. Kragensatzkante offen lassen. Nahtzugaben schmal schneiden, an den Rundungen vorsichtig einschneiden.



9. Nahtzugaben am Besatz soweit wie möglich untersteppen. Kragen wenden und bügeln. Offene Kragenkanten aufeinanderheften.

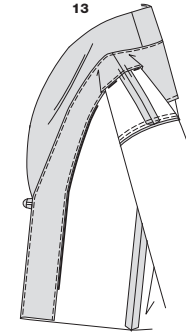
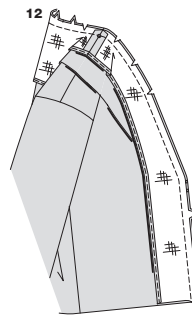


10. Am Rückenteil die Nahtzugabe an der Ausschnitttrundung vorsichtig bis zur Stütznaht einschneiden. Kragen von rechts (Unterkragenseite nach unten) an die Ausschnittkante stecken und heften.

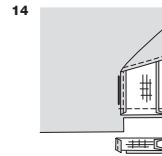


11. **Modell 20,21:** Am vord. und rückw. Besatz Einlage von links aufbügeln. Am Besatz die Schulternähte steppen. Nahtzugaben auseinanderbügeln. Besatzaußenkante versäubern.

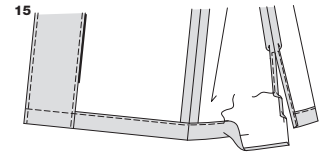
12. Besatz rechts auf rechts (bei Mod. 20 über dem Kragen liegend) auf Ausschnitt- und vord. Kanten stecken und steppen. Nahtzugaben schmal schneiden, an den Rundungen einschneiden.



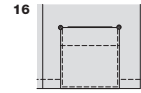
13. Nahtzugaben am Besatz schmal untersteppen. Besatz nach innen wenden und bügeln. Besatz innen an den Schulternähten mit Handstichen annähen.



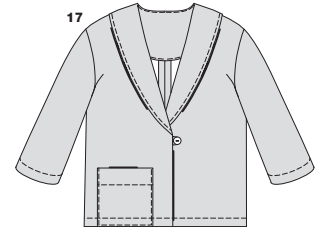
14. An der Saumkante die unteren Besatzschmalseiten nach rechts legen und auf die markierte Saumlinie steppen. Zugaben schmal zurückschneiden.



15. Besätze nach innen wenden und bügeln, fortlaufend die Saumzugabe nach links bügeln und feststeppen. An den rückw. Schlitzkanten die Zugabe 1,5 cm breit nach links bügeln und eingeschlagen feststeppen, dabei am Schlitzbeginn quer steppen.



16. Tasche arbeiten wie bei Modell 18,19 unter Punkt 2 bis 4 beschrieben. Für Modell 20 nur die rechte Tasche arbeiten.

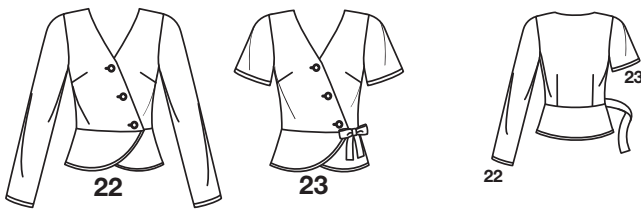


17. Rechtes Vorderteil Mitte auf Mitte auf das linke Vorderteil legen. Knopf zur Schlaufe passend annähen.

## Modell 22, 23

## Bluse

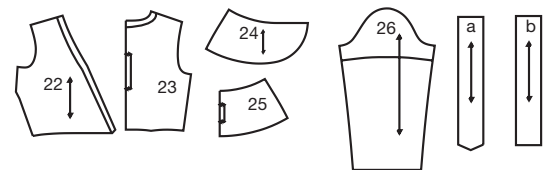
## Größe 36, 38, 40



22 Vorderteil Mod. 22,23  
23 Rückenteil Mod. 22,23

24 Vord. Schößchen Mod. 22,23  
25 Rückw. Schößchen Mod. 22,23

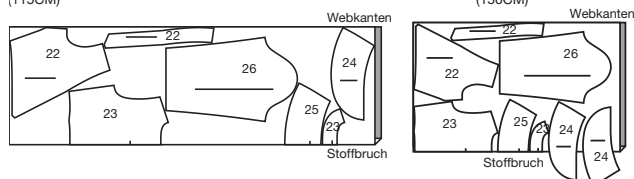
26 Ärmel Mod. 22,23



a) Rechtes Bindeband Mod. 23: 50/51/52 cm lang (eine Schmalseite 2 cm zur Spitze schneiden), 9,5 cm breit.  
b) Linkes Bindeband Mod. 23: 49/50/51 cm lang, 9,5 cm breit.

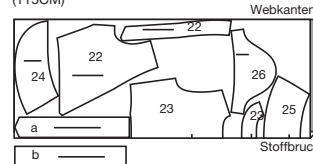
### Modell 22

(115CM)

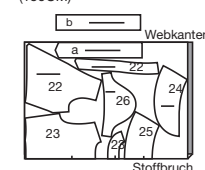


### Modell 23

(115CM)

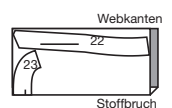


(150CM)



### Einlage

Mod. 22+23



**Material:**

**Stoffempfehlung:** Baumwollstoffe, leichte Leinenstoffe, Viskosestoffe, leichte Mischgewebe.

**Modell 22:** 1,60/1,80/1,90 m, 115 cm breit, 1,30/1,40/1,40 m, 150 cm breit. Einlage: 0,70 m, ca. 60 cm breit.

**Modell 23:** 1,40/1,40/1,50 m, 115 cm breit, 1,10 m, 150 cm breit. Einlage: 0,70 m, ca. 60 cm breit.

**Kurzwaren:** Nähgarn. 3 Knöpfe. 2 Druckknöpfe.

**Modell 22,23**

**Schnitt-Teile 22-26**

**auf Bogen B, schwarze Kontur**

**Größe 36** - - - - -

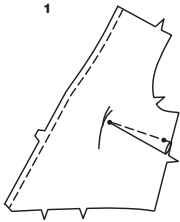
**Größe 38** - - - - -

**Größe 40** ●●●●●●●●●●

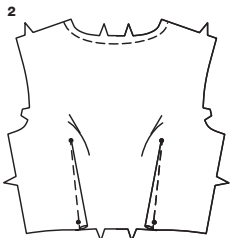
**Schnittvorbereitung:** Den im Vorder- und Rückenteil eingezeichneten Besatz separat abpausen. Entsprechende Ärmellänge beachten.

**Teile laut Zuschneideplan zuschneiden. Naht- und Saumzugaben sind im Schnitt bereits enthalten.**

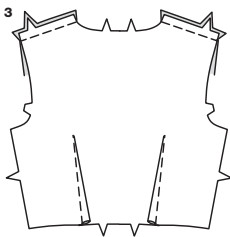
**Nähen:**



1. **Modell 22,23:** An den Vorderteilen entlang der Ausschnittkante Stütznaht steppen. Brustabnäher steppen und nach unten gerichtet bügeln.



2. Am Rückenteil entlang der Ausschnittkante Stütznaht steppen. Taillenabnäher steppen und zur Mitte gerichtet bügeln.



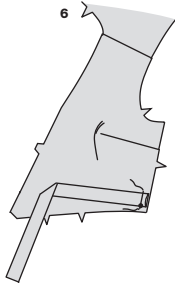
3. Vorderteile rechts auf rechts auf das Rückenteil legen. Schulternähte steppen. Nahtzugaben auseinanderbügeln.



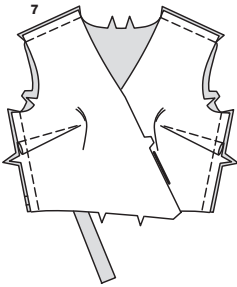
4. **Modell 23:** Linkes Bindeband der Länge nach zur Hälfte rechts auf rechts falten, Längskante und eine Schmalseite steppen. Nahtzugaben schmal schneiden.



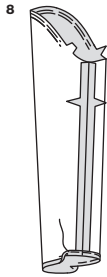
5. Linkes Bindeband wenden und bügeln. Offene Schmalseite heften.



6. Am linken Vorderteil, entlang der seitl. Kante, die offene Bandschmalseite wie eingez. aufheften.



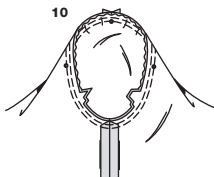
7. **Modell 22,23:** Seitennähte steppen. Nahtzugaben auseinanderbügeln.



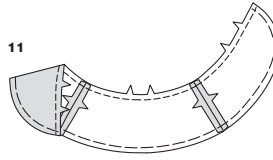
8. **Modell 22:** Zum späteren Einhalten an der Armkugel, zwischen den Markierungen, mit großer Sticheinstellung zweimal dicht nebeneinander steppen. Ärmelnaht steppen. Nahtzugaben auseinanderbügeln. Ärmelsaumzugabe nach links bügeln und eingeschlagen feststeppen.



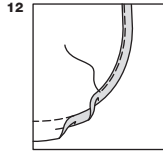
9. **Modell 23:** Zum späteren Einhalten an der Armkugel, zwischen den Markierungen, mit großer Sticheinstellung zweimal dicht nebeneinander steppen. Ärmelnaht steppen. Nahtzugaben auseinanderbügeln. Ärmelsaumzugabe nach links bügeln und eingeschlagen feststeppen.



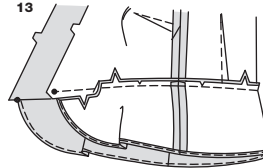
10. **Modell 22,23:** Ärmel rechts auf rechts in die Armausschnittkanten stecken und steppen, zum Einhalten der Mehrweite die Fäden leicht anziehen. Zur Verstärkung der Naht ein zweites Mal steppen. Nahtzugaben schmal zurückschneiden und zusammengefasst versäubern.



11. Am vord. und rückw. Schößchen entlang der oberen Kante Stütznaht steppen. Am Schößchen die Seitennähte steppen. Nahtzugaben auseinanderbügeln. An der Schößchenaußenkante im Abstand von 1,5 cm steppen.



12. Schößchenaußenkante entlang der Stepplinie nach links bügeln und eingeschlagen feststeppen.



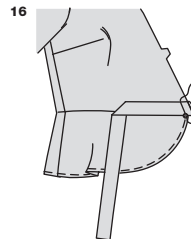
13. Schößchen rechts auf rechts an die untere Oberteilkante stecken und steppen, nach Bedarf die Nahtzugabe an der Rundung einschneiden. Schößchen nach unten bügeln, Nahtzugaben liegen ins Oberteil gerichtet.



14. **Modell 23:** Rechtes Bindeband der Länge nach zur Hälfte rechts auf rechts falten, Längskante und gerade Schmalseite steppen. Nahtzugaben schmal schneiden.

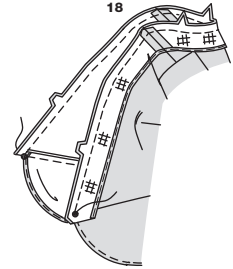
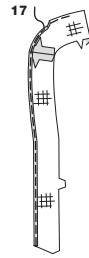


15. Rechtes Bindeband wenden und bügeln. Offene (abgeschrägte) Schmalseite heften.



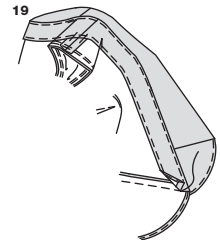
16. Am rechten Vorderteil, entlang der vord. Kante, die offene Bandschmalseite wie eingez. aufheften.

17. **Modell 22,23:** Am vord. und rückw. Besatz Einlage von links aufbügeln. Am Besatz die Schulternähte steppen. Nahtzugaben auseinanderbügeln. Besatzaußenkante versäubern.

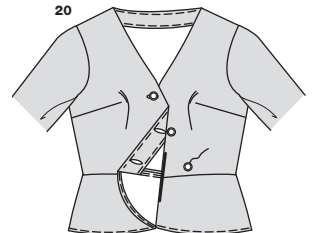


18. Besatz rechts auf rechts auf Ausschnitt- und vord. Kanten stecken und steppen.

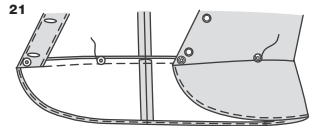
Naht mit Rückstichen sichern. Nahtzugaben schmal schneiden und am Besatz schmal untersteppen.



19. Besatz nach innen wenden und bügeln. Untere Besatzschmalseite innen eingeschlagen an die Schößchen-Ansatznaht nähen.

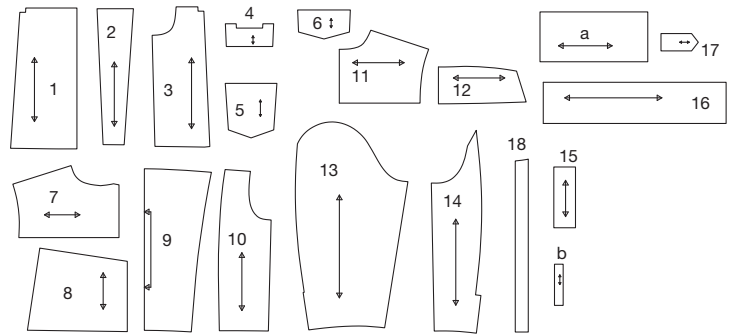
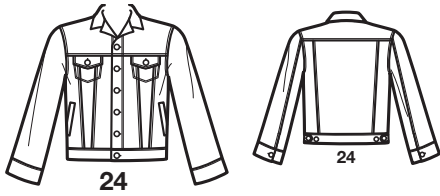


20. An der rechten vord. Kante die Knopflöcher wie eingez. einarbeiten. Knöpfe dazu passend auf das linke Vorderteil nähen.



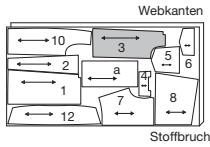
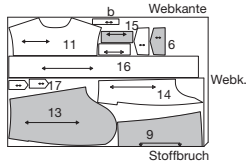
21. Am rechten Vorderteil innen zwei Druckknopf-Hälften an die Schößchen-Ansatznaht nähen. Dazu passend die beiden Druckknopf-Hälften am linken Vorderteil von rechts annähen.



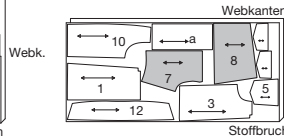
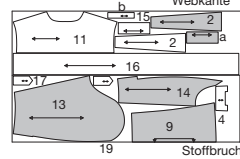


Modell 24

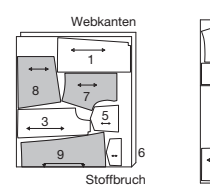
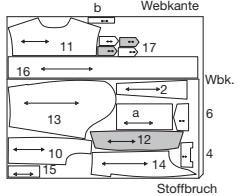
(115CM) Gr. S+M



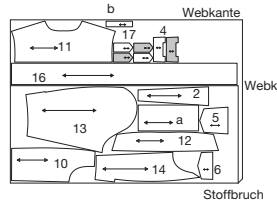
(115CM) Gr. L



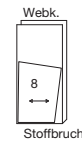
(150CM) Gr. S+M



(150CM) Gr. L



Futter



- 1 Vorderteil
- 2 Mittl. Vorderteil
- 3 Seitl. Vorderteil
- 4 Taschenbesatz
- 5 Obere Tasche
- 6 Taschenklappe
- 7 Vord. Passe
- 8 Unterer Taschenbeutel
- 9 Mittl. Rückenteil
- 10 Seitl. Rückenteil
- 11 Rückw. Passe
- 12 Kragen
- 13 Oberärmel
- 14 Unterärmel
- 15 Taschenleiste
- 16 Untere Blende
- 17 Riegel
- 18 Knopflochschablone

a) Manschette 2mal, 30/31,5/32 cm lang, 14,5 cm breit.  
b) Rückw. Schlaufe 12 cm lang, 2,5 cm breit.

Material:

Stoffempfehlung: Jeansstoffe, Chino Twill, Satin.

Modell 24: 2,30/2,30/2,50 m, 115 cm breit. 1,80/1,90/2,00 m, 150 cm breit. Taschenfutter 0,40 m, 115 cm breit.

Kurzwaren: Nähgarn. 14 Jeans-Knöpfe. Kontrastgarn zum Absteppen (optional).

Modell 24

Schnitt-Teile 1-18

auf Bogen C, schwarze Kontur

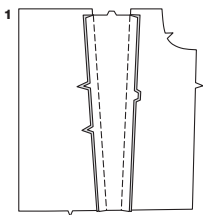
Größe S ..... (dotted line)

Größe M - - - - - (dashed line)

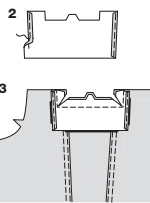
Größe L \_\_\_\_\_ (solid line)

Schnittvorbereitung: Teile laut Zugschneideplan zuschneiden. Naht- und Saumzugaben sind im Schnitt bereits enthalten.

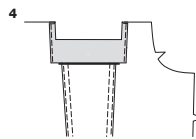
Nähen:



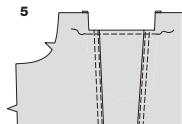
1. Modell 24: Mittleres Vorderteil rechts auf rechts an Vorderteil und seitl. Vorderteil stecken und steppen. Nahtzugaben vom mittleren Vorderteil wegbügeln. Nähte von rechts mit doppelter Stepplinie absteppen.  
2. Am Taschenbesatz die seitlichen Kanten säumen.



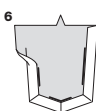
3. Taschenbesatz rechts auf rechts auf die obere Vorderteilkante legen und laut Abbildung aufsteppen. Zur Verstärkung der Naht ein zweites Mal steppen. Nahtzugaben zur Ecke hin vorsichtig einschneiden. Nahtzugaben schmal schneiden.



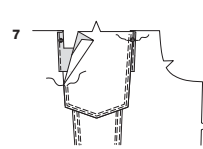
4. Taschenbesatz nach innen wenden und bügeln.



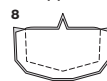
5. Untere Tascheneingriffskante (jeweils bis zur Ecke) von rechts absteppen.



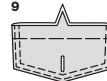
6. An der oberen Tasche die seitl. und unteren Kanten nach außen bügeln.



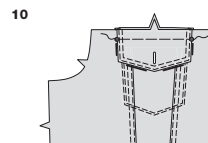
7. Obere Tasche mit der rechten Seite von innen (über dem Besatz) unter das Vorderteil stecken, seitl. und untere Kanten mit doppelter Stepplinie feststeppen.



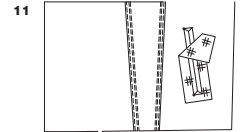
8. Je zwei Taschenklappen rechts auf rechts legen, seitl. und untere Kanten aufeinandersteppen. Nahtzugaben schmal schneiden, an den Ecken schräg schneiden.



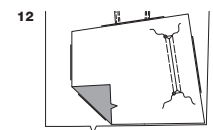
9. Taschenklappen wenden und bügeln. Obere offene Klappenkanten heften. Taschenklappe absteppen. Knopfloch wie eingezeichnet einarbeiten.



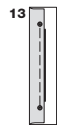
10. Taschenklappe von rechts über dem Tascheneingriff auf die obere Vorderteilkante heften.



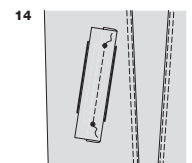
11. Aus Einlagererest zwei Streifen (ca. 5 x 15 cm) von links unter die markierte Taschenlinie am seitl. Vorderteil bügeln.



12. Unteren Futter-Taschenbeutel rechts auf links unter die markierte Taschenlinie stecken. Zwischen den Markierungen laut Abbildung aufheften.



13. Taschenleiste mit Besatz entlang der Linie links auf links falten, markierte Stepplinien treffen aufeinander.



14. Von rechts die Taschenleiste zwischen den Markierungen an der vord. Linie auf-